

# ОТЧЕТ

о прохождении велосипедного туристского спортивного маршрута  
(вид маршрута)

третьей категории сложности по Западной Сибири,  
(число прописью) (туристский район)

совершенном группой туристов из города Новокузнецк  
(велоклуб «ВелоКузнецк»)  
(город, коллектив)

в период с «28» июля по «4» августа 2023 года.

Маршрутная книжка № 0-39-23  
Руководитель группы Гаськов Александр Сергеевич  
(фамилия, имя, отчество)

[sochi20142001@mail.ru](mailto:sochi20142001@mail.ru)

+7-950-575-36-80

(телефон, e-mail руководителя)

Маршрутно-квалификационная комиссия Сибирского федерального округа рассмотрела представленный отчет и считает, что пройденный маршрут может быть зачтен всем участникам и руководителю Третьей категорией сложности

Отчет использовать в библиотеке \_\_\_\_\_

Судья по виду \_\_\_\_\_ / \_\_\_\_\_ /  
(подпись) (Фамилия И.О.)

Председатель МКК \_\_\_\_\_ / Зорьев СВ,  
(подпись) (Фамилия И.О.)



г. Новосибирск  
2023 г.

## Оглавление.

1	Паспорт спортивного похода.....	4
1.1.	Проводящая организация.....	4
1.2.	Место проведения.....	4
1.3.	Общие справочные сведения о маршруте.....	4
1.4.	Определяющие препятствия.....	5
1.5.	Состав группы.....	6
1.5.1.	Фотографии участников велопохода.....	7
1.6.	Материальное обеспечение группы.....	8
1.6.1.	Специальное групповое снаряжение.....	8
1.6.2.	Специальное личное снаряжение.....	8
1.7.	Библиотека.....	8
1.8.	Сведения о рассмотрении и утверждении маршрута.....	8
1.9.	Сведения о районе похода.....	9
1.10.	Краткое описание маршрута.....	13
1.11.	Карта-схема маршрута.....	16
1.12.	Высотный график.....	17
1.13.	Общая смысловая идея маршрута.....	17
1.14.	График движения (заявленный).....	18
1.15.	График движения (пройденный).....	19
1.16.	Запасные варианты.....	20
1.17.	Аварийные выходы с маршрута.....	20
1.18.	Отклонения от заявленного маршрута.....	20
2	Техническое описание маршрута.....	21
2.1.	Текстовый (художественный) отчет.....	21
	День 0. 27.07.2023.....	21
	День 1. 28.07.2023.....	22
	День 2. 29.07.2023.....	28



День 3. 30.07.2023 .....	37
День 4. 31.07.2023 .....	42
День 5. 01.08.2023 .....	49
День 6. 02.08.2023 .....	58
День 7. 03.08.2023 .....	66
День 8. 04.08.2023 .....	72
2.2. Описание определяющих препятствий.....	76
2.3. Расчёт категории сложности.....	116
2.4. Список использованной литературы.....	117
3 Выводы и рекомендации. ....	117
4 Финансовый отчёт.....	119
5 Приложение 1. Справка от МКК СФО.....	120
6 Приложение 2. Маршрутная книжка № 0-39-23.....	121

# 1 Паспорт спортивного похода.

## 1.1. Проводящая организация.

Велоклуб «ВелоКузнецк» (РФ, Кемеровская область – Кузбасс, город Новокузнецк).

## 1.2. Место проведения.

Республика Хакасия, Красноярский край, Кемеровская область – Кузбасс.

## 1.3. Общие справочные сведения о маршруте.

Вид туризма (на средствах передвижения)	Категория сложности	Протяжённость активной части, км	Продолжительность, общая / ходовых дней		Сроки проведения
велосипедный	третья	582,6	8	8	28.07.2023 – 04.08.2023

### Маршрут:

Ж/д ст. Казановская – д. Казановка – аал Анчыл-Чон – аал Верхняя База – оз. Хазын-Кёль – оз. Баланкуль – **пер. 889 м.** – п. Верхний Узунчул – **пер. 934 м.** – долина р. Немир – аал Ах-Хол – аал Чарков – с. Усть-Бюр – п. Ербинская – п. Сорский подхоз – г. Сорск – оз. Тёплое – с. Туманное – оз. Большое Дикое – **пер. 833 м.** – **пер. 836 м.** – с. Сонское – д. Катюшкино – с. Сон – д. Власьево – с. Борец – п. Жемчужный (оз. Шира) – с. Шира – оз. Круглое – аал Марчелгаш – аал Малый Кобежиков – с. Чёрное озеро – д. Талкин Ключ – **пер. 613 м.** – д. Подкамень – с. Устинкино – Костинский пруд (оз. Костинское) – д. Костино – оз. Чаголь – с. Малое Озеро – оз. Малое – с. Большое Озеро – оз. Большое – д. Сартачуль – с. Парная – **пер. 514 м.** – оз. Цинголь – д. Косые Ложки – г. Шарыпово – Березовское вдхр. – **пер. 436 м.** – оз. Инголь – п. Инголь – д. Едет – п. Кинжир – с. Тамбар – д. Кайчак – д. Байла – пгт. Тисуль.

Пройденное расстояние: 582,6 км;

Промерено велокомпьютером GIYO M4 и GPS часами Amazfit GTR 2 (взято среднее значение двух показателей);

За локальные препятствия: 90 км;

Ходовых дней: 8;

Суммарный набор высоты: 5089 м.

#### Типы дорог:

- асфальтированные 251,2 км (43,12%);
- гравийные: 70,8 км (12,15%);
- грунтовые: 253,1 км (43,44%);
- проходимое бездорожье: 7,5 км (1,29%).

Категория сложности: 3

Трек (на разных сервисах):

<https://nakarte.me/#m=8/55.24312/88.94531&l=T/C&nktl=xBdY1qsFbTv2otDqOTimLg>

<https://manymap.io/map?routes=0vEdAIV>

<https://mapmagic.app/map?routes=0vEdAIV>

(файлы треков в форматах .kml и .gpx: <https://disk.yandex.ru/d/8SZMecPlnfjZqA>)

Фотоотчёт: [https://vk.com/album-27617900\\_295442738](https://vk.com/album-27617900_295442738)

Треки по дням: <https://disk.yandex.ru/d/IQfVkaXilx4-JA>

#### 1.4. Определяющие препятствия.

Название препятствия	Вид препятствия	Категория трудности	Путь прохождения	Характеристика
Протяжённое ПП 1 Перевал 889 м.	горное	3	От д. Казановка до п. Верхний Узунчул	Грунтовая полевая дорога в хорошем состоянии.
Протяжённое ПП 2 Перевал 934 м.	горное	3	От п. Верхний Узунчул до аала Ах-Хол.	Подъем – хорошая гравийка, местами немного разбитая, начало спуска такое же. После чего идет непродолжительный участок с заросшей травой. Далее несколько километров хорошая полевая грунтовка, которая сменяется раскисшей мокрой глиной. Далее чередующиеся покрытия: хорошие грунт и гравий, труднопроезжаемая дорога с лужами и глиной (проходимое бездорожье).
Протяжённое ПП 3	горное	3	От с. Усть-Бюр до д. Катюшкино	Начало – хорошая асфальтовая дорога с плавным набором. После идет укатанный грунт, который

Траверс Косинского хребта Батеневского кряжа				сменяется гравием, а затем полевой грунтовой дорогой. Состояние покрытия хорошее.
Протяжённое ПП 4 Перевал 613 м.	горное	2	От с. Черное Озеро до д. Подкамень.	Хороший укатанный гравий, далее грунт в хорошем состоянии, но местами разбитый.
Протяжённое ПП 5 Перевал 514 м.	горное	2	От с. Парная через оз. Цинголь до д. Косые Ложки.	Подъем по немного заросшей полевой грунтовке. После вершины начинается высокотравье. Труднопроходимый лес, участок густо зарос. В траве скрыты неровности рельефа, ямы, камни, ветки.
Протяжённое ПП 6 Перевал 436 м.	горное	1	От Берёзовской ГЭС до перекрестка после ж/д переезда (после оз. Средний Ишколь).	В начале хороший асфальт, который затем сменяется гравием. Покрытие хорошее.

### 1.5. Состав группы.

№	Ф.И.О., обязанности	Опыт в велотуризме	Год рождения	Марка велосипеда
1	<b>Гаськов Александр Сергеевич</b> Руководитель, штурман, фотограф, видеограф, автор отчета, механик	4У Памир 3Р Прибайкалье 2Р Хакасия 2У Алтай 2У Кузбасс	2001	Wheller ProTron 420 на SLX
2	<b>Левина Екатерина Николаевна</b> Повар, медик, завхоз	2У Алтай 2Р Алтай 1У Горная Шория 1У Западная Сибирь	1980	GT Agressor 3.0

### 1.5.1. Фотографии участников велопохода.



*Александр Гаськов (руководитель, штурман, фотограф, видеограф, автор отчёта, механик)*



*Левина Екатерина (повар, медик, завхоз)*



## **1.6. Материальное обеспечение группы.**

Общее и личное снаряжение, ремнабор и аптечка комплектовались согласно обычным требованиям к проведению походов такого типа. Список продуктов составлялся на основе раскладок, опробованных в предыдущие годы. В среднем получилось по 500 г сухих продуктов на человека в день. Готовили на двух газовых горелке. Одна обычная, вторая типа Jet Voil. Для приготовления горячей пищи брали котел объёмом 2 литра и литровую чашу от горелки Jet Voil. Газ брали с запасом: 2 баллона (450 г).

### **1.6.1. Специальное групповое снаряжение.**

Палатка 2 – местная	1 шт.
Экшн – камера	1 шт.
Газовая горелка	2 шт.
Котел	1 шт.

### **1.6.2. Специальное личное снаряжение.**

Велосипед	2 шт.
Велошлем	2 шт.
Солнцезащитные очки	3 шт.
Велоперчатки	4 шт.
Велорюкзак «ПИК-99»	2 шт.

## **1.7. Библиотека.**

Печатная версия отчёта находится у руководителя.

Отчёт о пройденном туристско-спортивном маршруте хранится в библиотеке МКК Сибирского Федерального округа. Электронная версия доступна на сайте НО ТССР (режим доступа [www.no-tssr.ru](http://www.no-tssr.ru)).

## **1.8. Сведения о рассмотрении и утверждении маршрута.**

Маршрут рассмотрен и утверждён МКК Сибирского Федерального округа № 154-00-66666664 Новосибирского отделения Туристско-спортивного союза России

## 1.9. Сведения о районе похода.

Маршрут проходил по территории трёх регионов Российской Федерации. Расскажем про каждый из них в порядке прохождения.

- **Республика Хакасия** (хак. *хакас республиказы*; кратко: **Хакасия**) — субъект Российской Федерации, республика в её составе. Входит в состав Сибирского Федерального Округа.



Входит в Сибирский Федеральный Округ, является частью восточно-сибирского экономического района.

Столица — город Абакан.

На севере и востоке граничит с Красноярским краем, на юге с республикой Тыва и республикой Алтай, на западе с Кемеровской областью - Кузбассом.

### **Общие сведения.**

Республика Хакасия расположена в Южной Сибири, в левобережной части бассейна Енисея, на территориях Саяно-Алтайского нагорья и Хакасско-Минусинской котловины.

Протяженность территории с севера на юг 460 км, с запада на восток (в наиболее широкой части) 200 км.

Преобладающий рельеф местности: степи, горы и тайга. Саянские горы, высота которых порой превышает 2000 м, занимают две трети территории республики.

Самые крупные реки Хакасии: Енисей, Абакан, Томь, Белый Июс, Чёрный Июс, Чулым (последние четыре относятся к бассейну Оби). В республике более 500 озёр, рек и мелких речушек. Общая протяженность рек 8 тыс. км.

Климат резко континентальный, с сухим жарким летом и холодной малоснежной зимой. Средняя температура воздуха июля: +17,9°C, января: -18,9°C.

- **Красноярский край** — субъект Российской Федерации в Сибирском федеральном округе; относится к Восточно-Сибирскому экономическому району. Входит в состав Сибирского Федерального Округа.



Красноярский край является вторым по площади субъектом России и крупнейшим из краёв. Площадь его составляет 2 366 797 км<sup>2</sup>. Является третьей по величине административно-территориальной единицей в мире после Якутии и Западной Австралии. Административный центр — город Красноярск. В границах практически полностью совпадает с Енисейской губернией.

Граничит с Якутией и Иркутской областью на востоке, с Тувой и Хакасией на юге, с Кемеровской, Томской областями, Ханты-Мансийским и Ямало-Ненецким автономными округами на западе. На севере через Карское море граничит с Архангельской областью (Новая Земля).

Красноярский край расположен главным образом в пределах Средней Сибири и в горах Южной Сибири. Протяжённость территории с севера на юг (св. 3000 км) и с запада на восток (до 1250 км в сев. части) определяет сложность и большое разнообразие ландшафтной структуры, высокий природно-ресурсный потенциал. Св.  $\frac{1}{3}$  территории лежит за Северным полярным кругом. В пределах края находится самая сев. точка Евразии – мыс Челюскин (77°43' с. ш.) на п-ове Таймыр, а также географический центр России (66°25' с. ш., 94°15' в. д.; северо-запад Среднесибирского плоскогорья, окрестности оз. Виви).

Климат Красноярского края от резко континентального до умеренно континентального; характерны сильные колебания температур воздуха в течение года. В связи с большой протяжённостью края в меридиональном направлении климат очень неоднороден.

На территории края выделяют три климатических пояса: арктический, субарктический и умеренный. В пределах каждого из них заметны изменения климатических особенностей



не только с севера на юг, но и с запада на восток. Поэтому выделяются западные и восточные климатические области, граница которых проходит по долине Енисея. Длительность периода с температурой более +10 °С на севере края составляет менее сорока дней, на юге 110—120 дней.

Красноярский край относится к благополучным по обеспеченности водными ресурсами регионам. С юга на север протекает одна из крупнейших рек мира — Енисей.

В Красноярском крае создано семь заповедников: Большой Арктический заповедник, Путоранский заповедник, Саяно-Шушенский заповедник, Национальный парк «Столбы», Таймырский заповедник, Тунгусский заповедник, Центральносибирский заповедник.

А также национальный парк «Шушенский бор» и природный парк «Ергаки».

- **Кемеровская область — Кузбасс** (также **Кемеровская область** или **Кузбасс**) — субъект Российской Федерации, расположенный на юге Западной Сибири входит в состав Сибирского федерального округа, является частью Западно-Сибирского экономического района, находится почти на равном расстоянии от западных и восточных границ Российской Федерации.



Кемеровская область – это **единственный** регион в стране, который имеет второе официальное название **Кузбасс** (второе название область получила благодаря огромным угольным запасам и личной инициативе губернатора Кузбасса Сергея Евгеньевича Цивилёва).

Кемеровская область входит в шестой часовой пояс. На территории области находится Кузнецкий угольный бассейн (Кузбасс). Административные границы Кемеровской области сухопутны. На севере она граничит с Томской областью, на востоке с Красноярским краем и республикой Хакасия. На юге границы проходят по главным хребтам Горной Шории и Салаирского кряжа с республикой Горный Алтай и Алтайским краем, на западе — по равнинной местности с Новосибирской областью. Протяженность Кемеровской области с севера на юг почти 500 км, с запада на восток — 300 км. Важной особенностью географического положения Кемеровской области является то, что она находится в глубине огромной части суши, вблизи центра материка Евразия, значительно удалена от морей и океанов. Расстояние до ближайшего холодного северного моря — Карского — почти 2000 км, до ближайшего теплого моря — Черного — более 4500 км.

Кемеровская область расположена на юго-востоке Западной Сибири, занимая отроги Алтая и Саян. Большая разность высот поверхности определяет разнообразие природных условий. Наивысшая точка — голец Верхний Зуб на границе с Республикой Хакасия — поднимается на 2178 м, наименьшая — 78 метров над уровнем моря — лежит в долине реки Томи на границе с Томской областью. По рельефу территория области делится на равнинную (северная часть), предгорные и горные районы (Кузнецкий Алатау (на востоке), Салаирский кряж (на западе), Горная Шория (на юге)), межгорную Кузнецкую котловину.

Южнее Белова рельеф Кузнецкой котловины очень неровный, хотя резких возвышенностей и значительных вершин здесь нет. Кузнецкая котловина местами сильно изрезана оврагами. Они большей частью примыкают к коренным берегам рек, куда стекают талые и паводковые воды с водосборной территории. Своей северной частью котловина как бы вливается в широкие просторы Западно-Сибирской низменности. В отдаленном геологическом прошлом, когда Западносибирская низменность была покрыта морем, территория Кузнецкой котловины представляла его залив. В северной части области преобладает равнинный рельеф. Здесь в ряде мест, особенно по северо-восточным отрогам Алатау, горы обрываются тоже внезапно, и у подножия их начинается удивительно плоская равнина.

Климат Кемеровской области континентальный: зима холодная и продолжительная, лето тёплое и короткое. Средние температуры января  $-17... -20$  °С, июля —  $+17...+18$  °С. Среднегодовое количество осадков колеблется от 300 мм на равнинах и в предгорной части до 1000 мм и более в горных районах. Продолжительность безморозного периода длится от 100 дней на севере области до 120 дней на юге Кузнецкой котловины.

Речная сеть принадлежит бассейну Оби и отличается значительной густотой. Наиболее крупные реки — Томь, Иня, Кия, Кондома, Мрассу, Сары-Чумыш, Чумыш, Яя. Озёр в

области немного, в основном они расположены в горах и долинах рек. Самым уникальным по своему характеру является озеро Берчикуль.

В недрах области обнаружены разнообразные полезные ископаемые: каменные и бурые угли, железные и полиметаллические руды, золото, фосфориты, строительный камень и другие минеральные ресурсы. По сочетанию и наличию природных богатств область можно назвать **уникальной**.

### **1.10. Краткое описание маршрута.**

Дорога в Хакасию для нас началась со сбора на ж/д вокзале г. Новокузнецка за час до отправления поезда №078ЫА сообщением «Москва, Ярославский вокзал – Абакан», разбираем велосипеды, упаковываем их в чехлы и загружаемся в вагон. Велосипеды кладём на третью полку поперек (таким образом, в одно плацкартное «купе» помещается 2 велосипеда в чехле). В пути мы были ночь (отправление в 22:24, прибытие в 4:20). Собираем на платформе велосипеды, надеваем велорюкзак и выдвигаемся в путь (**Старт**). От платформы несколько сотен метров едем по грунтовке, затем выезжаем на асфальт, едем 6 км в сторону д. Казановка. Сразу после моста через р. Аскиз останавливаемся на завтрак, после чего сворачиваем вправо на грунтовку. Дорога сухая, имеет небольшие подъемчики и спуски. Спустя 10 километров (от старта) останавливаемся у памятника (**Ах-тас**) и смотрим достопримечательность, осуществляем ритуал, прося у духов Хакасии удачи в нашем путешествии. Продолжаем движение по грунтовке, дорога постепенно выходит на открытое пространство – впереди степи, по бокам горы. Начинается плавный набор, уклон около 2 градусов. Доехав до аала Верхняя База, мы покупаем в магазине некоторыми продуктами (**Магазин 1**) (основную еду мы купили в Новокузнецке) и набираем воду в колонке у местных. После аала дорога начинает идти вверх достаточно круто. Горок не много, хотя и они есть. Средний уклон 4-5%, дорога сухая, грунтовая, иногда полевая. Спустя 60 км пути мы достигаем нашей первой стоянки на оз. Баланкуль (**Стоянка 1**). На следующий день сразу спустя 10 минут пути заезжаем на вершину перевала (**Перевал 889 м.**) (фактически, на этот перевал мы забирались весь предыдущий день). С перевала красивый спуск, быстро переходящий в подъем в следующий перевал (**Перевал 934 м.**). Пока заезжаем на него, начинается ливень, дорога сильно ухудшается. Спуск с перевала плавный, дорога грунтовая. В начале 74 километра важно не проскочить поворот вправо, на заросшую травой полевую дорогу. Около полутора километров мы едем так, после чего выезжаем на хорошую грунтовку и едем уже по ней. Но на 78 километре дорога начала резко ухудшаться, появилась мокрая глина и грязь, забившие колеса велосипеда. Едем с трудом, периодически стряхиваю налипшую грязь. Спустя пару километров мы уперлись в огромную раскопанную траншею. Как мы узнали позже, на этом месте начинает свою работу золотой прииск. Все перекопано, много техники. Очень повезло, что мы смогли беспрепятственно выехать с территории разреза, т.к. на территории есть КПП, но сторона, откуда приехали мы, разрез не охраняется. После прииска едем по технологической грейдерной дороге, которая спустя несколько километров переходит в грунтовую. Заключительные 2,5 километра перед аалом Ах-Хол были крайне трудными: дорога

представляет из себя сплошное раскисшее болото. Колеса забились моментально, ехать не представлялось возможным. Какое-то время тащим велосипеды до ближайшего ручья, где мы их отмыли от тяжеленного слоя глины. После аала Ах-Хол идет нормальная гравийная дорога. Дорога периодически поднимается в горку, но в целом едем бодро и доезжаем по ней напрямик до аала Чарков, где закупаемся (**Магазин 2**). После едем в сторону Сорска. Дорога – гравийка с плавным набором в 1 градус. Приблизительно через 10-15 километров от Чаркова дорога становится асфальтовой – катится отлично! Доезжаем до реки Уйбат и ставим лагерь (**Стоянка 2**). На следующий день продолжаем свое движение по асфальту до города Сорск. Дорога отличная, прямо перед Сорском есть небольшой подъем. Заезжаем в город, закупаемся в Пятерочке (**Магазин 3**) и едим в кафе (**Кафе 1**), после чего возвращаемся на трассу и едем в сторону села Туманное. Сразу после ж/д переезда в черте села асфальтовая дорога переходит в грунт. Дорога накатанная, сухая, так что мы быстро заезжаем в перевал (**Перевал 833 м.**), проезжая по пути популярное место для отдыха – озеро Большое Дикое. Спуск с перевала хороший, проезжаем красивую березовую рощу. На 188 километре поворачиваем налево, на гравийную дорогу, идущую в перевал. Подъем не очень крутой, машин немного, заезжаем без проблем (**Перевал 836 м.**). С перевала спускаемся сразу в село Сонское и поворачиваем направо, на грунтовку. Спустя 3 километра от населенного пункта ставим лагерь на реке Сон (**Стоянка 3**). На следующий день продолжаем движение по грунтовке, едем вдоль реки вниз. Дорога полевая, сухая. Многие броды через реку заболочены, перейти реку невозможно. На 208 километре, перед Катюшкиным, упираемся во свежевспаханное поле. Приходится делать крюк, объезжая его и затем пересекая (благо, стояла сухая погода. В дождь можно утонуть в этих плодородных грунтах). Там же по мосту пересекаем реку и, проехав деревню Катюшкино, едем в сторону Сона уже по гравийке хорошего качества. На 220 километре начинается небольшой подъемчик, с которого открывается замечательный вид на долину реки Сон, из которой мы движемся. С вершины спускаемся сразу в село Сон, где покупаем мороженое и останавливаемся на небольшой перекус (**Магазин 4**). После села начинается асфальт, едем в сторону дороги 95К-004. Доехав до нее, поворачиваем влево, в сторону озера Шира. Трафик довольно активный, едем аккуратно, проезжая по пути несколько поселков. Въезжаем в поселок Жемчужный, снимаем домик и останавливаемся там на ночевку (**Стоянка 4**). Также не упускаем возможности немного насладиться этим курортным поселком, вкусно едим (**Кафе 2**) и покупаем продукты (**Магазин 5**). На следующий день продолжаем ехать по отличнейшему асфальту. Проезжаем село Шира и движемся в сторону аала Малый Кобежиков. Трафик довольно низкий, горок нет, виды красивые. На 296 километре сворачиваем с трассы вправо, в сторону «Сундуков». Едем 3 километра по гравийке и смотрим местную достопримечательность – древнюю наскальную живопись (**Группа петроглифов**). Там же, недалеко от петроглифов обедаем в небольшой уличной кафешке (**Кафе 3**), после чего возвращаемся на асфальтовую дорогу и движемся в сторону Черного Озера. На 307-ом километре начинается затяжной 4-километровый подъемчик. Забираемся в него и со свистом скатываемся напрямик в село Черное Озеро. Там набираем воды (**Колонка 1**) и покупаем мороженое (**Магазин 6**), после чего сворачиваем наконец с асфальта на гравий, плавно перетекающий на подъеме в грунт. Заезжаем на перевал (**Перевал 613 м.**) и по сухой грунтовке скатываемся в очень красивую долину, где снова выезжаем на гравийку и едем в сторону деревни Подкамень. Рельеф – периодические горки,

но все же едем вниз. Так доезжаем до Устинкина, покупаем воду и перекус (**Магазин 7**). После села выезжаем на асфальт, но на 369 километре снова сходим с него на гравий. Поднявшись в горку, съезжаем с нее в деревню Костино и останавливаемся на ночевку на Костинском пруду (**Стоянка 5**). На следующее утро выезжаем из деревни и по мокрой от шедших ночью дождей грунтовке едем в сторону Красноярского края. Прямо перед границей дорога немного раскисла, но проехать можно, местами заезжая на траву. Наконец выезжаем из республики Хакасия и въезжаем в Красноярский край (**Граница Хакасия - Красноярский край**). Делаем фото и движемся по все той же полевой дороге. Заезжаем на небольшую горку и скатываемся с нее практически сразу в село Малое Озеро. Там набираем воду (**Колонка 2**) и закупаемся в магазине (**Магазин 8**). Далее едем вдоль Малого озера по асфальту, но на 401 километре сворачиваем влево, проезжая село Большое Озеро. Едем по гравию который затем перешел в полевую дорогу. Оставив позади деревню Сартачуль, въезжаем в село Парная. Сразу после села берем левее, выезжая на полевую дорогу. Едем по немного заросшему полю, набирая высоту. На 426-ом километре заезжаем на вершину. Дорога периодически теряется, т.к. едем через скошенное поле и не разобрать, где дорога была, а где нет. Находим ее по навигатору и едем дальше. Но очень быстро дорога становится крайне заросшей, увидеть нужное направление становится крайне сложно – дорога не используется совсем. Забираемся во вторую (основную) вершину (**Перевал 514 м.**). С огромным трудом пробираемся через заросли травы по поясу и, спустя 3 километра такого бездорожья, спускаемся на хорошую полевую дорогу, по которой доезжаем до озера Цинголь, где разбиваем лагерь (**Стоянка 6**). На следующий день выезжаем по все той же хорошей полевой дороге до деревни Косые Ложки, после которой выезжаем на асфальтовую дорогу и катим по ней напрямик до Шарыпова. По пути был один подъем, но в целом сбрасываем высоту, трафик средний. Заехав в город, покупаем продуктов (**Магазин 9**), после чего, проезжая через весь город, едем на выезд из него. Трафик в Шарыпове низкий, проблем не испытываем. По хорошему асфальту движемся к Березовской ГРЭС, сразу после которой проезжаем интересный заброшенный гидротехнический объект (**Заброшенная ГЭС**). На 482-ом километре асфальтовая дорога переходит в грунтовую и вместе с тем начинается неприятный (из-за большого количества машин, которые, проезжая по дороге, оставляют облако пыли) 8-километровый подъем с уклоном 4-5% и двумя вершинами (**Перевал 436 м.**). Далее скатываемся к ж/д переезду, после которого поворачиваем налево и едем по гравийке до поселка Инголь, где заходим в магазин (**Магазин 10**). Сразу после поселка въезжаем на мост через реку Урюп, по которой проходит граница регионов (**Граница Красноярский край – Кузбасс**), фотографируемся на память и въезжаем на землю Кузбасса. Родной регион встречает нас гравийной дорогой, по которой мы проезжаем поселок Кинжир и, забравшись на еще одну горку, скатываемся в село Тамбар, где ищем место для лагеря. Останавливаемся в итоге на реке Дудет (**Стоянка 7**). На следующий день заходим в магазин в Тамбаре (**Магазин 11**) и выезжаем из села по неплохой гравийной дороге, которая через 13 километров переходит в отличнейшую асфальтовую. По этому асфальту в итоге мы и доезжаем до Тисуля, в котором заходим в магазин (**Магазин 12**) и финишируем на автовокзале в 11:00 (**Финиш**). Далее садимся на автобус № 633Н до Кемерово, доезжаем до северной столицы региона и делаем пересадку на автобус №604Т до Новокузнецка. В южную столицу Кузбасса мы приезжаем в 21:00, собираем велосипеды и разъезжаем по домам. Поход успешно завершен!



## 1.11. Карта-схема маршрута.



Карта 1. Карта маршрута.



## Условные обозначения:

Линией синего цвета указан пройденный маршрут.

Красный флаг – старт.

Клетчатый флаг – финиш.

Палатка с костром – стоянка.

## Ночёвки:

1-я – 28.07.2023 (на оз. Баланкуль);

2-я – 29.07.2023 (на р. Уйбат, не доезжая 1 км до с. Усть-Бюр);

3-я – 30.07.2023 (на р. Сон, в 1 км от с. Сонское);

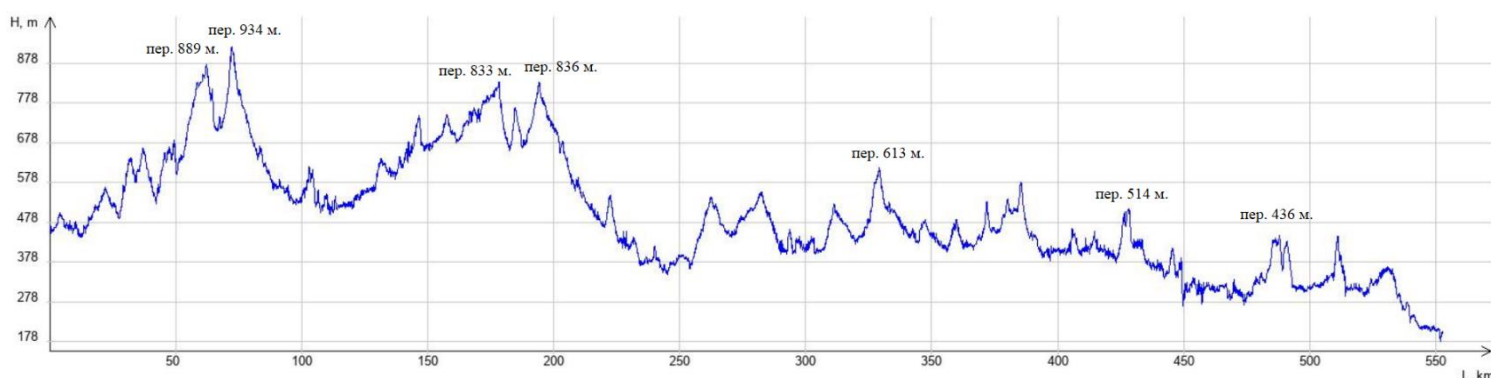
4-я – 31.07.2023 (в п. Жемчужный);

5-я – 01.08.2023 (на Костинском пруду);

6-я – 02.08.2023 (на оз. Цинголь);

7-я – 03.08.2023 (на р. Дудет, с. Тамбар).

## 1.12. Высотный график.



## 1.13. Общая смысловая идея маршрута.

Этот маршрут по трём регионам (Западной Сибири) планировался, как традиционный поход во второй половине лета. Некоторые участки хакасской части маршрута мы проезжали ранее, но было интересно посмотреть неизведанные участки республики и попробовать выехать в Кузбасс через Красноярский край. ВелоКузнецка в этих местах ранее не было.

Для нашей команды Красноярский край и север Кузбасса были в новинку, поэтому в этом велопоходе мы ставили следующие цели:

1. Проехать маршрут в спортивном темпе, по разнообразному покрытию: грунт, гравий, асфальт;
2. Насладиться различными природными зонами Западной Сибири – тайгой, степями, равнинами;

3. Проехать разные по своему климату и природе ландшафты;
4. Проехать три региона и финишировать практически «дома»;
5. Принять участие в Чемпионате Сибири и Дальнего Востока по спортивному туризму.

В походе участвовали спортсмены из велоклуба «ВелоКузнецк»: Гаськов Александр и Левина Екатерина. К сожалению, двое участников не смогли поехать. Пашков Андрей из-за работы, Бойко Мария из-за полученной незадолго до похода травмы. Маршрут разрабатывался для опытных туристов, имеющих опыт прохождения препятствий различного уровня сложности.

#### 1.14. График движения (заявленный).

Дата	Дни пути	Участки маршрута	км	Способы передвижения
28.07	1	ж/д ст. Казановская – д. Казановка – аал Анчыл-Чон – аал Верхняя База – оз. Хазын-Кель – оз. Баланкуль	61	VELO
29.07	2	оз. Баланкуль – <b>пер. 889 м.</b> – п. Верхний Узунчул – <b>пер. 934 м.</b> – долина р. Немир – аал Ах-Хол – аал Чарков – р. Уйбат	68	VELO
30.07	3	р. Уйбат – с. Усть-Бюр – п. Ербинская – п. Сорский подхоз – г. Сорск – оз. Тёплое – с. Туманное – оз. Большое Дикое	45	VELO
31.07	4	оз. Большое Дикое – <b>пер. 833 м.</b> – <b>пер. 836 м.</b> – с. Сонское – д. Катюшкино – с. Сон – оз. Шира	69	VELO
01.08	5	оз. Шира – п. Жемчужный – с. Шира – оз. Круглое – аал Марчелгаш – аал Малый Кобежиков – г. Первый Сундук – р. Черная	55	VELO
02.08	6	р. Черная – с. Чёрное озеро – д. Талкин Ключ – <b>пер. 613 м.</b> – д. Подкамень – с. Устинкино – Костинской пруд	74	VELO
03.08	7	Костинской пруд – д. Костино – оз. Чаголь – с. Малое Озеро – оз. Малое – с. Большое Озеро – оз. Большое – д. Сартачуль – с. Парная – <b>пер. 514 м.</b> – оз. Цинголь	55	VELO
04.08	8	оз. Цинголь – д. Усть-Парная – с. Холмогорское – Березовское вдхр. – <b>пер. 436 м.</b> – оз. Инголь	55	VELO
05.08	9	оз. Инголь – п. Инголь – д. Едет – п. Кинжир – с. Тамбар – д. Кайчак – д. Байла – пгт. Тисуль – р. Серта	70	VELO
06.08	10	р. Серта – с. Усть-Колба – д. Листвянка – д. Курск-Смоленка – с. Усть-Серта – д. Дмитриевка – с. Усть-Чебула – г. Мариинск	68	VELO
07.08	11	Запасной день	-	VELO

Итого активными способами передвижения: 620 км.



### 1.15. График движения (пройденный).

Дата	День пути	Участок маршрута	Пробег, км	Способ передвижения	Характеристика участка	Набор высоты, м	Сброс высоты, м	Высота ночёвки, м
28.07.23	1	ж/д ст. Казановская – д. Казановка – аал Анчыл-Чон – аал Верхняя База – оз. Хазын-Кёль – оз. Баланкуль	63,4	велo	Асфальт Грунт	905	548	836
29.07.23	2	оз. Баланкуль – пер. 889 м. – п. Верхний Узунчул – пер. 934 м. – долина р. Немир – аал Ах-Хол – аал Чарков – р. Уйбат	71,7	велo	Грунт Гравий Асфальт	590	847	579
30.07.23	3	р. Уйбат – с. Усть-Бюр – п. Ербинская – п. Сорский подхоз – г. Сорск – оз. Тёплое – с. Туманное – оз. Большое Дикое – пер. 833 м. – пер. 836 м. – с. Сонское – р. Сон	73,1	велo	Асфальт Грунт Гравий	855	698	736
31.07.23	4	р. Сон – с. Сон – д. Власьево – с. Борец – п. Жемчужный (оз. Ши́ра)	59,1	велo	Грунт Асфальт	300	655	381
01.08.23	5	п. Жемчужный (оз. Ши́ра) – с. Ши́ра – оз. Круглое – аал Марчелгаш – аал Малый Кобежиков – с. Чёрное озеро – д. Талкин Ключ – пер. 613 м. – д. Подкамень – с. Устинкино – д. Костино – Костинский пруд (оз. Костинское)	126,8	велo	Асфальт Грунт Гравий	967	897	451
02.08.23	6	Костинский пруд (оз. Костинское) – д. Костино – оз. Чаголь – с. Малое Озеро – оз. Малое – с. Большое Озеро – оз. Большое – д. Сартачуль – с. Парная – пер. 514 м. – оз. Цинголь	58,7	велo	Грунт Асфальт Бездорожье	634	671	414
03.08.23	7	оз. Цинголь – д. Косые Ложки – г. Шарыпово – Березовское вдхр. –	92,8	велo	Грунт Асфальт Гравий	681	790	305

		<b>пер. 436 м. – оз. Инголь – п. Инголь – д. Едет – п. Кинжир – с. Тамбар</b>						
04.08.23	8	<b>с. Тамбар – д. Кайчак – д. Байла – пгт. Тисуль</b>	37	вело	Гравий Асфальт	157	263	199
<b>Итого:</b>			<b>582,6</b>			<b>5089</b>	<b>5369</b>	

### 1.16. Запасные варианты.

Часть маршрута: оз. Большое Дикое – пер. 833 м. – пер. 836 м. – с. Сонское – д. Катюшкино – с. Сон – оз. Шира могла быть заменена на участок: оз. Большое Дикое – пер. 833 м. – пер. 836 м. – с. Сонское – п. Тисин – д. Чалгыстаг – с. Туим – д. Тупик – аал Малый Спирин – оз. Березовое.

Также имелся запасной вариант автопроброски по маршруту г. Шарыпово – пгт. Тисуль.

### 1.17. Аварийные выходы с маршрута.

На любом участке маршрута, с выходом на трассу до Абакана или Ужура.

### 1.18. Отклонения от заявленного маршрута.

По различным причинам у нас было 5 отклонений от маршрута.

- 1) Участок **с. Сон – п. Жемчужный (оз. Шира) (частично по грунтовой дороге)** был заменен на участок **с. Сон – д. Власьево – с. Борец – п. Жемчужный (оз. Шира) (по асфальту)**.

Причина: необходимость раньше приехать в п. Жемчужный для заселения в комнату.

- 2) Участок **г. Пятый Сундук – г. Первый Сундук – р. Черная – с. Чёрное озеро** был заменен на движение по асфальтовой дороге с заездом лишь к г. Четвёртый Сундук, а далее с возвращением на ту же трассу, а не с движением к г. Первый Сундук и лишь потом на трассу, как это планировалось ранее.

Причина: желание проехать больший километраж за день вследствие наличия сил, желания и отличной погоды.

- 3) Участок **с. Малое Озеро – с. Большое Озеро (по западному побережью оз. Малое)** был заменен на участок **с. Малое Озеро – с. Большое Озеро (по восточному побережью оз. Малое)**.

Причина: размытие ночной грозой грунтовой дороги.

- 4) Участок **оз. Цинголь – д. Усть-Парная – с. Холмогорское – Березовское вдхр.** был заменен на участок **оз. Цинголь – д. Косые Ложки – г. Шарыпово – Березовское вдхр.**

Причина: физическое состояние (недомогание) одного из участников.

- 5) Участок р. Серга – с. Усть-Колба – д. Листвянка – д. Курск-Смоленка – с. Усть-Серга – д. Дмитриевка – с. Усть-Чебула – г. Мариинск был убран полностью. Финишировать было решено в пгт. Тисуль.

Причина: физическое состояние (недомогание) одного из участников.

Обо всех изменениях мы оперативно уведомляли МКК по СФО и МЧС по республике Хакасия, МЧС по Красноярскому краю, а также МЧС по Кемеровской области – Кузбассу. Данные изменения и отклонения маршрута не повлияли кардинальным образом на сложность и интерес прохождения спортивного похода.

## 2 Техническое описание маршрута.

**Примечание:** привязка событий отчета ко времени и точке на маршруте осуществляется посредством введения заметки вида:  $X - t$ , где  $X$  – расстояние от места старта с округлением до десятых долей (км),  $t$  – текущее местное время (GMT +7:00) в 24-часовом формате (ЧЧ:ММ) с округлением до пяти минут.

Внимание! Расстояние  $X$  взято в соответствии с GPS треком, загруженным на сайте Mapmagic. Километраж по данному сервису и километраж по велокомпьютеру могут не совпадать!!! Повторяю, километраж заметок ведется в соответствии с треком велопохода, загруженным на интернет-сервис <https://mapmagic.app/map>, а километраж дня берется, как средневзвешенное данных велокомпьютера и записанного GPS трека. Ввиду этого, в отчете **могут быть** ситуации, когда дневной пробег не совпадает с пробегом, вычисленным за этот же день с помощью заметок. Заметки даны **лишь для привязки** места действий к реальной карте путешествия и **не несут** в себе задачи точного измерения действительного пробега в тот или иной день!

К значащим объектам привязка осуществляется с помощью GPS метки в треке (например, (Старт)).

К незначащим объектам привязка осуществляется с помощью километража в треке на сайте Mapmagic (например, (42,8)).

### 2.1. Текстовый (художественный) отчет.

День 0. 27.07.2023

#### г. Новокузнецк – ст. Казановская (на поезде).

27 июля закупаемся продуктами в магазине «Лента» на ул. Транспортная и распределяем их и групповое снаряжение между участниками. Общий сбор команды в 21:30 у пригородного ж/д вокзала г. Новокузнецка.

Разбираем велосипеды, упаковываем их в чехлы и загружаемся в поезд №078Б1А сообщением «Москва, Ярославский вокзал – Абакан». Билеты взяли в плацкартный вагон. Все комфортно, удобно. Выражаем отдельную благодарность за помощь товарищам из ВелоКузнецка, которые пришли проводить нас и помочь разместить оборудование в вагоне! Ехать нам меньше 6 часов, так что сразу расстилаем постель и ложимся спать.

## День 1. 28.07.2023

*ж/д ст. Казановская – д. Казановка – аал Анчыл-Чон – аал Верхняя База – оз. Хазын-Кёль – оз. Баланкуль.*

**Пробег 63,4 км., набор высоты 905 м., сброс высоты 548 м.**

**Высота ночевки: 836 м.**

**Погода: утром ясно +13° С, днем переменная облачность +30° С, вечером пасмурно +18° С.**

**Характеристика дорог: асфальт – 5,5 км; грунт – 57,9 км.**

**0 – 4:20.** Прибытие поезда на станцию «Казановская» (Старт). Выгружаемся из вагона, собираем велосипеды на платформе, крепим рюкзаки да аппаратуру и в 5 утра выезжаем на асфальтовую дорогу, начиная наш велопоход. Машин на дороге нет, довольно скоро доезжаем до деревни Казановка. Сразу за мостом через реку Аскиз сворачиваем налево, на полянку и устраиваем завтрак.

**6,2 – 6:40.** Позавтракав, возвращаемся на асфальтовую дорогу и делаем стартовое фото (см. Фото 1). Затем сразу сворачиваем направо и едем по грунтовке то поднимаясь в небольшие горки, то спускаясь с них (см. Фото 2).

**9,9 – 7:10.** Подъезжаем к памятнику археологии (Ах-гас). Делаем фотографии (см. Фото 3, 4) и совершаем ритуал, прося у духов здоровья и удачи на предстоящее путешествие. В 7:30 выдвигаемся в путь и едем дальше по отличной сухой дороге. Солнце уже начинает припекать, а вокруг открываются очень красивые виды. По пути встречаем пару небольших проезжаемых бродиков и, совершенно незаметно набирая высоту, довольно быстро доезжаем до аала Верхняя База.

**26,6 – 8:45.** Заезжаем в населенный пункт Верхняя База. Хотим купить в магазине мороженое, но он работает с 9:00. Так что свободные 15 минут занимаемся поисками колонки с водой. Находим ее только у местных, которые любезно разрешили нам набрать все ёмкости. В 9:00 магазин открывается, покупаем небольшой перекус (**Магазин 1**) и продолжаем движение (см. Фото 5). После аала дорога ощутимо пошла в горку, уклон около 4%. Погода жаркая, пьём много воды. Едем небыстро, но зато без лишних остановок (см. Фото 6, 7).

**48 – 12:40.** Останавливаемся на обед у озера Хазын-Кёль. Береговая полоса и вода очень загрязнены, так что готовим на воде, привезенной с собой. Отдыхаем 50 минут и, восстановив силы, в 13:30 продолжаем движение по все тому же подъему. Местами он становится довольно крутым, пару сотен метров проходим пешком. В остальном вполне заезжаемо.

**59,7 – 15:20.** Доезжаем до озера Баланкуль. Вся вода закончилась в пути и мы, довольно уставшие за этот день, с радостью останавливаемся у берега и плюхаемся в прохладную воду. Ставим лагерь (**Стоянка 1**), готовим ужин, стираемся и сушимся, купаемся и наслаждаемся замечательным вечером, который завершает собой весьма продуктивный день (см. Фото 8). Отбой в 21:00.



*Фото 1. Стартовое фото.*



*Фото 2. Пейзажи первых десяти километров пути.*





*Фото 3. Остановка у камня «Ах-тас».*



*Фото 4. «Ах-тас». Протоптанная дорожка вокруг камня – результат бесчисленного количества совершенных тут ритуалов с различными просьбами странников.*





*Фото 5. Выезжаем из аала Верхняя База.*

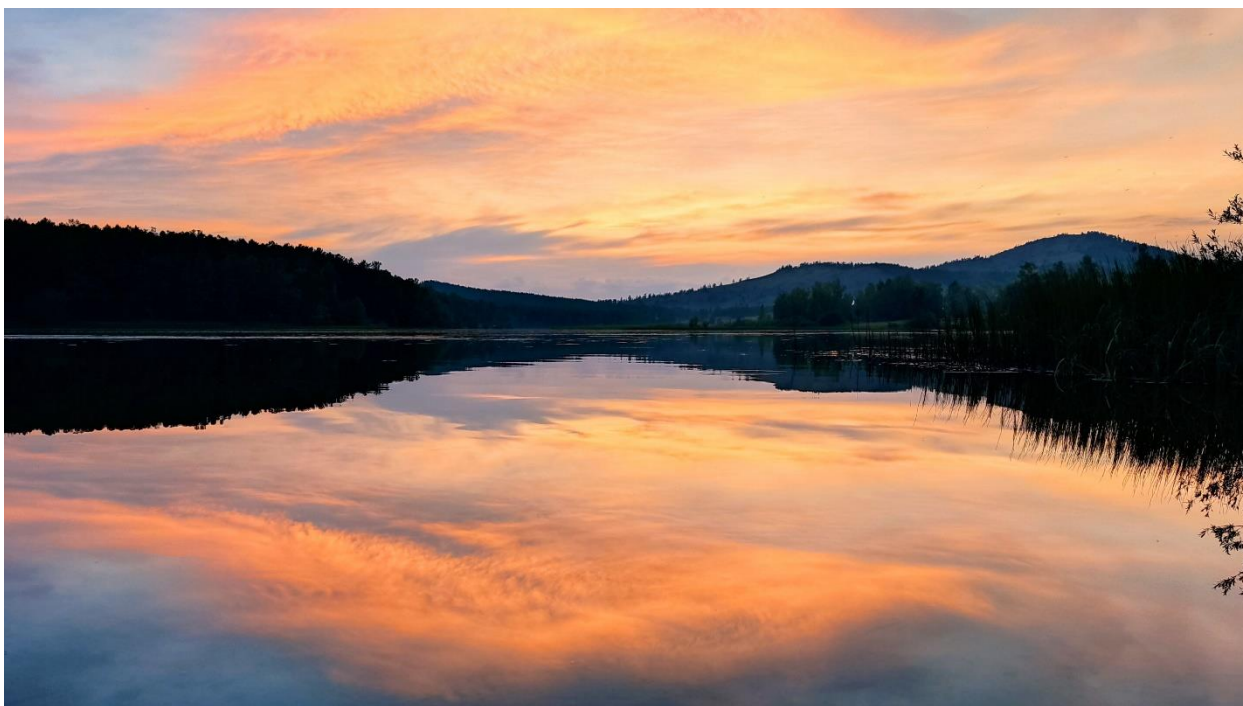


*Фото 6. Виды Хакасии.*



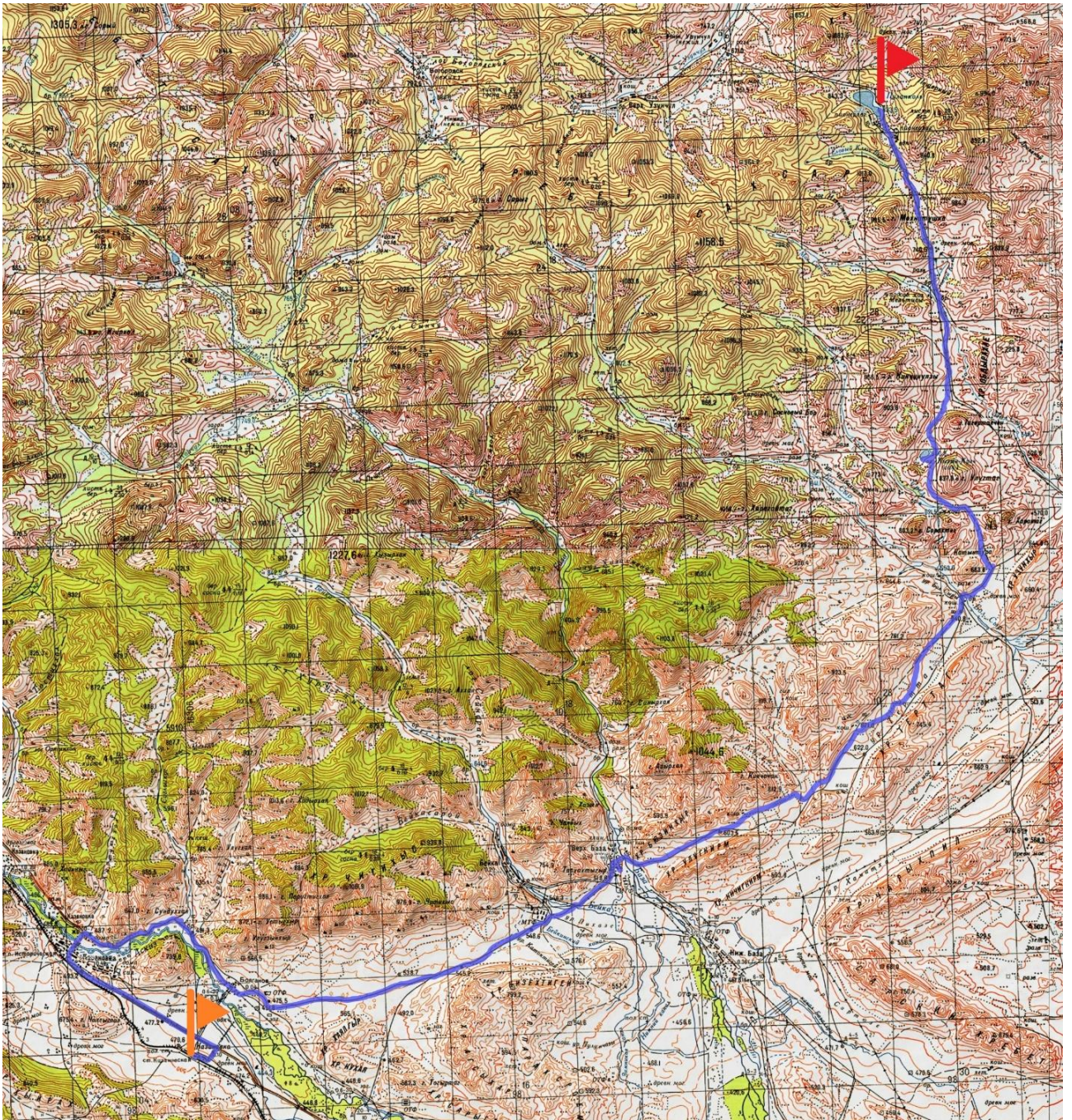


*Фото 7. Движемся по степи.*



*Фото 8. Закат на озере Баланкуль.*





Карта 2. Карта первого дня (усл. обозначения: синяя линия – траектория движения, оранжевый флаг – старт, красный флаг – финиш).



**День 2. 29.07.2023**

**оз. Баланкуль – пер.889 м. – п. Верхний Узунчул – пер. 934 м. – долина р. Немир – аал Ах-Хол – аал Чарков – р. Уйбат.**

**Пробег 71,7 км., набор высоты 590 м., сброс высоты 847 м.**

**Высота ночевки: 579 м.**

**Погода: утром пасмурно +16° С, днем ливень +16° С, вечером облачно +16° С.**

**Характеристика дорог: асфальт – 12,2 км; грунт – 55,5 км; глинистое бездорожье – 4 км.**

**8:00.** Подъем. Всю ночь шел дождь, закончился только к восьми утра. На улице пасмурно. Варим заранее замоченную гречку, ставим чай и начинаем собирать вещи. Завтракаем и покидаем лагерь (см. Фото 9).

**59,7 – 10:15.** Выезжаем на дорогу, она влажная, но луж мало. Через 10 минут заезжаем на смотровую площадку озера Баланкуль и фотографируемся там (см. Фото 10). А еще через 5 минут заезжаем на вершину перевала (**Перевал 889 м.**), в которой мы забирались, по сути, весь вчерашний день. После перевала скатываемся в красивую долину (см. Фото 11). Проезжаем пару километров и снова начинается подъем, уже во второй перевал. Не успеваем в него заехать, как нас накрывает сильный дождь. Пережидаем его под деревьями, в спешке зачехляя рюкзаки.

**72– 12:20.** Заехали на перевал (**Перевал 934 м.**). Подъем нетрудный. Но его осложнила погода – вокруг все мокрое, а дорога на короткое время превратилась в небольшой ручей. Фотографируемся наверху (см. Фото 12) и едем вниз.

**73,4– 12:40.** Съезжаем с основной дороги вправо, на более заросшую, и едем по ней полтора километра, после чего снова выезжаем на хорошую грунтовку, по которой едем вниз. Дорога проходит через чередующиеся поля и лесочки.

**77,7 – 13:10.** Дорога начала заметно ухудшаться (см. Фото 13). Появились большие лужи и крайне прилипучая глина. Колеса сразу забились грязью. К счастью, этот участок продолжался недолго, не больше километра, после чего мы палками убрали основные комья грязи, облегчая дальнейшую езду. Далее едем по влажной полевой дороге и довольно скоро снова упираемся в новое препятствие...

**79,3 – 13:30.** Наша дорога уперлась в огромный (глубиной и шириной около 2 метров) овраг и небольшой ручеек, впадающий в него (см. Фото 14). Такое ощущение, что эта траншея была выкопана специально с целью водоотведения. Пересекаем этот ручей и сразу после него дорога очень теряет в качестве. Первые 200 метров шли пешком – дорога разбита техникой вроде лесовозов. Далее дорога улучшается, но нас снова настигает дождь. Пережидаем его под березами, параллельно изучая, где же мы оказались. Рядом слышался звук техники, а вдалеке мы видели несколько озер. Подъехав ближе мы увидели и технику и череду озер и каких-то каналов. Шел дождь, техника работала и мы понимали, что тут мы быть точно не должны (хотя и ехали по треку).

**81,5 – 14:10.** Без остановки мы проехали большую стоянку легкового и специального автотранспорта и выехали через КПП за пределы территории. Как мы узнали позднее, здесь начали добывать золото и, по-видимому, мы случайно попали на территорию прииска. С

той стороны, где мы въехали, эта зона не охраняется, а вот с противоположной стоит будка, шлагбаум и бегают собаки. Так что в обратную сторону, весьма вероятно, не получится проехать этот участок пути. Очень странное было решение строить прииск прямо на дороге, а не в стороне от нее. Тем самым, данная организация, по сути, перекрыла единственную короткую дорогу от Баланкуля до Ах-Хола. Но благо, мы этот участок уже миновали. Дорога после КПП стала грейдерной, едетя неплохо. По пути мы проехали еще один брод (84,7) длиной метров 10, глубиной не более трети колеса.

**87,5 – 14:50.** Дорога снова ухудшилась. Мы ехали уже не по хорошему грейдеру, а по раскисшей грязи. Дорога глинистая, осложнена глубокими лужами. В этот раз участок бездорожья был довольно продолжительным – 2,5 километра. Это расстояние мы буквально ползли. Ехать было невозможно из-за забившихся глиной колес и вилки. Равно как и тащить велосипед было крайне тяжело – из-за налипшей глины переднее колесо было очень трудно даже просто оторвать от земли, не говоря уже о том, чтобы тащить такой велосипед. Ситуация осложнялась не прекращающимся дождем и обилием комаров, почувствовавших нашу беспомощность (см. Фото 15, 16).

**90 – 15:30.** Мы увидели небольшой ручеек, протекающий через нашу дорогу и образовавшуюся рядом с ним глубокую лужу. Счастливые, мы кинулись отмывать велосипеды от налипшей грязи. Глина крайне трудно поддавалась, поэтому в холодной воде мы провели около 20 минут прежде чем велосипед приобрел ухоженный вид и все вращалось более-менее хорошо. Задрогшие от непрекращающегося дождя, мы встали на обед там же, недалеко от ручья. Горячее пюре и чай вернули нам силы и обогрели, а дождь тем временем и кончился, так что в 16:45 мы снова двинулись в путь.

**91 – 17:00.** Въехали в аал Ах-Хол. Населенный пункт выглядит очень малоллюдно, так что мы проехали его без остановки. После аала мы ехали по хорошей гравийке, бодро объезжая лужи. Рельеф позволял неплохо разогнаться, за исключением небольшой горки (103).

**114 – 19:30.** Въехали в аал Чарков. Я был здесь в 2020 году, так что без труда смог вспомнить, где здесь находится магазин. Мы поехали туда, восполнили запасы продуктов и немного передохнули (Магазин 2). После чего возвращаемся на трассу.

**116,5 – 20:10.** Грейдерная дорога превратилась в хорошую асфальтовую, после чего мы покатали значительно быстрее. Идет небольшой набор, но он совсем не ощущается. Едем «на колесе», подгоняемые ощущением скорого наступления темноты (см. Фото 17).

**128,7 – 20:50.** Разогнавшись до 25-30 км/ч, вскоре мы приехали на запланированное место ночлега. Поскольку я останавливался тут все в том же походе 2 к.с. в 2020 году, то место стоянки даже не обсуждалось – мы остановились на уже проверенной полянке (Стоянка 2). Поставили палатку, приготовили легкий ужин и, довольные от пройденных сегодня трудностей, легли спать (см. Фото 18). Отбой в 00:00.



*Фото 9. Утренний лагерь. Сборы.*



*Фото 10. На смотровой площадке озера Баланкуль.*





*Фото 11. Спуск в долину с перевала 889 м.*



*Фото 12. На перевале 934 м.*





*Фото 13. Дорога начинает портиться.*



*Фото 14. Траншея перед участком золотодобычи и ручей.*





*Фото 15. После непростого бездорожья.*





*Фото 16.                   Велосипеды после глинистой мокрой дороги.*



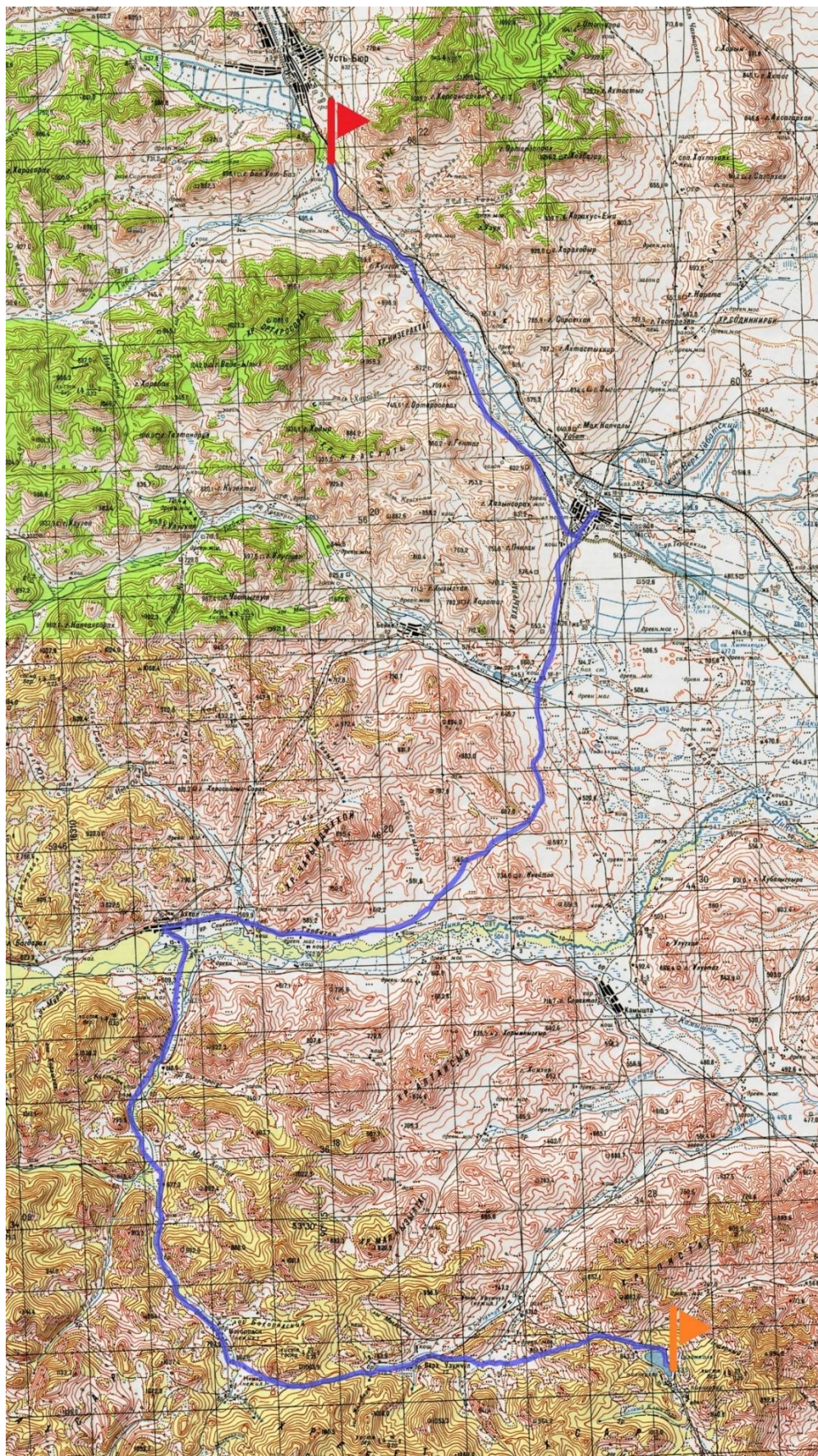
*Фото 17.                   Вечерет. Асфальтовая дорога после Чаркова.*





*Фото 18. Вечер второго дня.*





Карта 3. Карта второго дня (усл. обозначения: синяя линия – траектория движения, оранжевый флаг – старт, красный флаг – финиш).



### День 3. 30.07.2023

*р. Уйбат – с. Усть-Бюр – п. Ербинская – п. Сорский подхоз – г. Сорск – оз. Тёплое – с. Туманное – оз. Большое Дикое – пер. 833 м. – пер. 836 м. – с. Сонское – р. Сон.*

**Пробег 73,1 км., набор высоты 855 м., сброс высоты 698 м.**

**Высота ночевки: 736 м.**

**Погода:** утром облачно +17° С, днем переменная облачность +26° С, вечером переменная облачность +21° С.

**Характеристика дорог:** асфальт – 45,6 км; грунт – 27,5 км.

**8:00.** Подъем. Ночь прошла хорошо, наутро трава мокрая, но все быстро высохло. Пасмурно, но температура комфортная. Завтракаем.

**128,7 – 11:15.** Выезжаем на дорогу и едем в сторону Сорска (см. Фото 19). Дорога отличнейшая, машин практически нет, идет довольно плавный набор. Скорость держим около 25-30 км/ч. Заезжаем в небольшую горку (**146**) и скатываемся с нее прямо в поселок Ербинская. Поворачиваем налево, проезжая ж/д пути, и делаем фотографию у стелы города Сорск (см. Фото 20).

**156 – 12:50.** Выезжаем в основную часть города и едем в поисках магазина (см. Фото 21). В этом городе есть Пятерочка, так что закупаться едем туда (**Магазин 3**), после чего останавливаемся на обед в местном кафе (**Кафе 1**).

**157 – 15:10.** Покидаем город и возвращаемся на трассу. Едем по ней на север, проезжая красивые виды.

**174,2 – 16:20.** В селе Туманное поворачиваем вправо, снова пересекая ж/д пути. Асфальт сменяется хорошей укатанной грунтовкой. Едем, плавно набирая высоту.

**178,3 – 16:55.** Проехав местное место для отдыха – живописное озеро Большое Дикое (см. Фото 22), мы незаметно заехали на перевал (**Перевал 833 м.**). Спуск с перевала довольно затяжной, уклон хороший, дорога укатанная, сухая. Едем вдоль берёзовой роши (см. Фото 23).

**182,6 – 17:20.** Начинается небольшой 2-километровый подъем, уклон 5%. Заезжаем без сложностей (см. Фото 24).

**188 – 17:55.** Поворачиваем налево и с грунтовки выезжаем на гравий. Начинается 3-4% подъем.

**194,2 – 18:45.** Поднимаемся на перевал (**Перевал 836 м.**), с которого открывается красивый вид на горы Батеневского кряжа и села Сонское (см. Фото 25). Едем вниз и, въехав в село, поворачиваем направо. Едем вдоль реки Сон, подыскивая место для стоянки.

**198,7 – 19:30.** Сворачиваем с дороги вправо и, проехав 300 метров по полю, встаем на реке Сон (**Стоянка 3**). Готовить на речной воде мы не решаемся (выше по течению, в селе, пасутся коровы), поэтому готовим лишь чай и ужинаем легкой закуской из Сорска. Отбой в 22:00.





*Фото 19. Утро. Выезжаем из лагеря.*

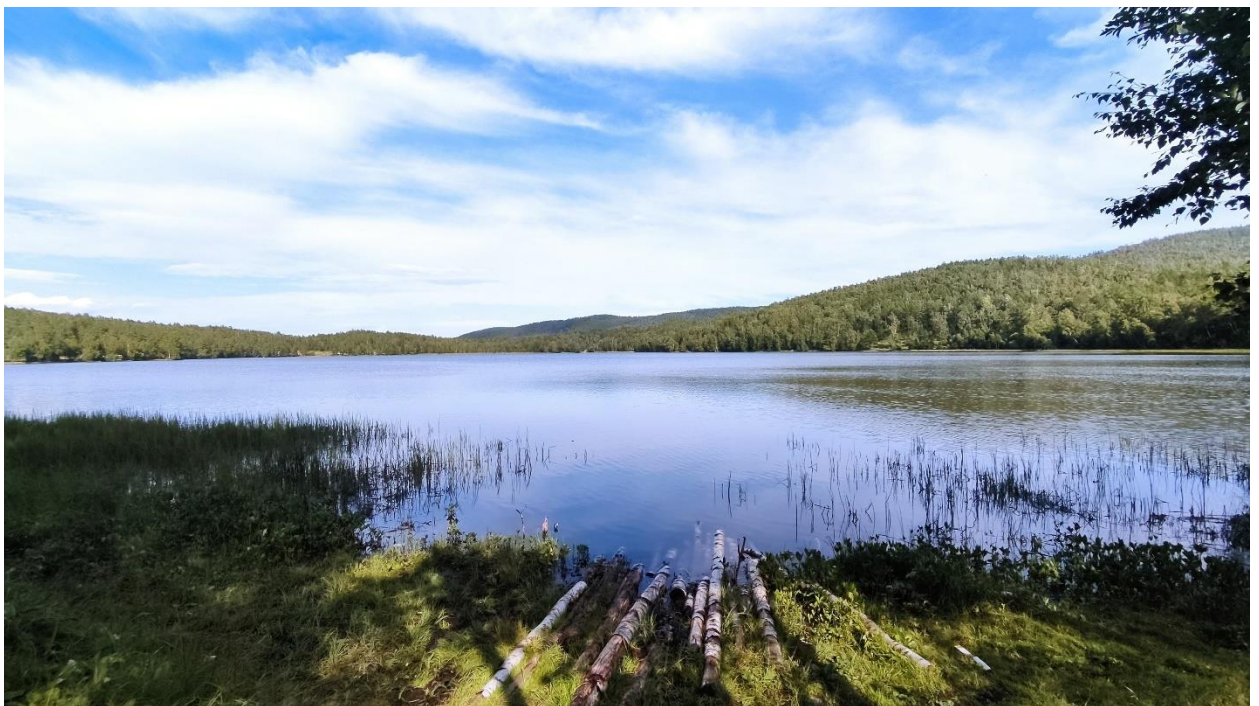


*Фото 20. Стела на въезде в Сорск.*





*Фото 21. Улицы Сорска.*



*Фото 22. Озеро Большое Дикое.*





*Фото 23. Спуск с перевала 833 м. вдоль березовой рощи.*

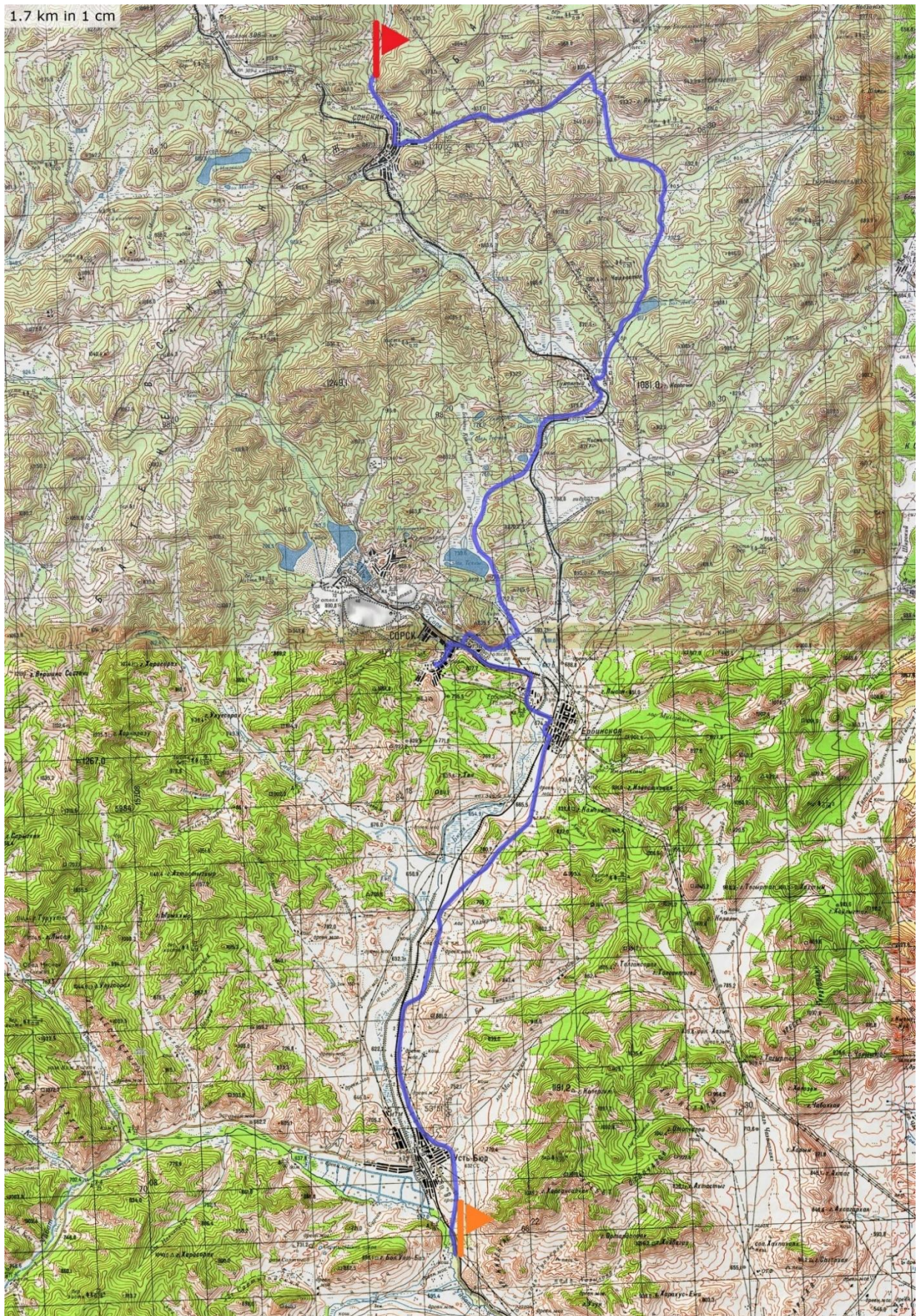


*Фото 24. Небольшой подъем между перевалами 833 м. и 836 м.*



*Фото 25. Вид на село Сонское с перевала 836 м.*





Карта 4. Карта третьего дня (усл. обозначения: синяя линия – траектория движения, оранжевый флаг – старт, красный флаг – финиш).



## День 4. 31.07.2023

*р. Сон – с. Сон – д. Власьево – с. Борец – п. Жемчужный (оз. Шира).*

**Пробег 59,1 км., набор высоты 300 м., сброс высоты 655 м.**

**Высота ночевки: 381 м.**

**Погода: утром ясно +10°С, днем ясно +28°С, вечером ясно +22°С.**

**Характеристика дорог: асфальт – 25,6 км; грунт – 33,5 км.**

**6:00.** Подъем. На улице еще туман и роса, но при этом солнце уже поднимается, обещая нам жаркий день. Завтракаем, собираем вещи и выдвигаемся в путь (см. [Фото 26](#)).

**198,7 – 8:15.** Через поле выезжаем на дорогу и едем по ней вниз вдоль реки Сон (см. [Фото 27](#)).

**206 – 8:45.** Екатерина ловит задним переключателем затаившуюся в траве проволоку, в итоге ломается петух. Останавливаемся на ремонт (см. [Фото 28](#)). 10 минут и мы снова в пути! Дорога хорошая, идет прямо вдоль реки. По пути встречаем множество бродов на противоположную сторону, но все они очень заболочены – пробираться там желания нет и мы едем дальше по левой стороне реки.

**211 – 9:55.** Упираемся в огромное свежеспаханное поле, которого, судя по карте, не должно было быть. Вынуждены объезжать его слева, делая небольшой крюк. Далее пересекаем поле по свеженакатанной импровизированной дороге (см. [Фото 29](#)). Повезло, что не было дождя – там можно было надолго застрять в мягчайшей плодородной почве.

**212,3 – 10:15.** Поворачиваем налево и едем по гравийке в сторону Сона. Позади нас остается очень красивый вид на долину. Через 6 километров после Катюшкина (**219**) начинается подъем в горку. Заезжаем в неё, оставляя позади невероятно красивый вид (см. [Фото 30](#)). С вершины скатываемся, проезжая не менее красивые виды (см. [Фото 31](#)).

**224,7 – 11:15.** При спуске Екатерина на скорости налетает на камень и пробивает заднее колесо. Сегодня, похоже, день ремонтов =). Останавливаемся на замену камеры. Спустя 20 минут мы заезжаем в село Сон и едем к магазину, где закупаемся едой (**Магазин 4**). По плану у нас сегодня стоянка должна быть на озере Шира. Сегодня решаем ночевать не в палатке, а арендовать домик. Желание постираться и помыться в горячей воде пересилило =). Пока отдыхаем у магазина, обзваниваем базы отдыха в поисках свободных комнат в домике. Есть свободные места, но заехать надо до 14:00. Поэтому до Жемчужного мы решаем ехать по асфальтовой дороге, чтобы успеть вовремя. Это лишь ускорит наше прибытие, но не повлияет на сложность маршрута.

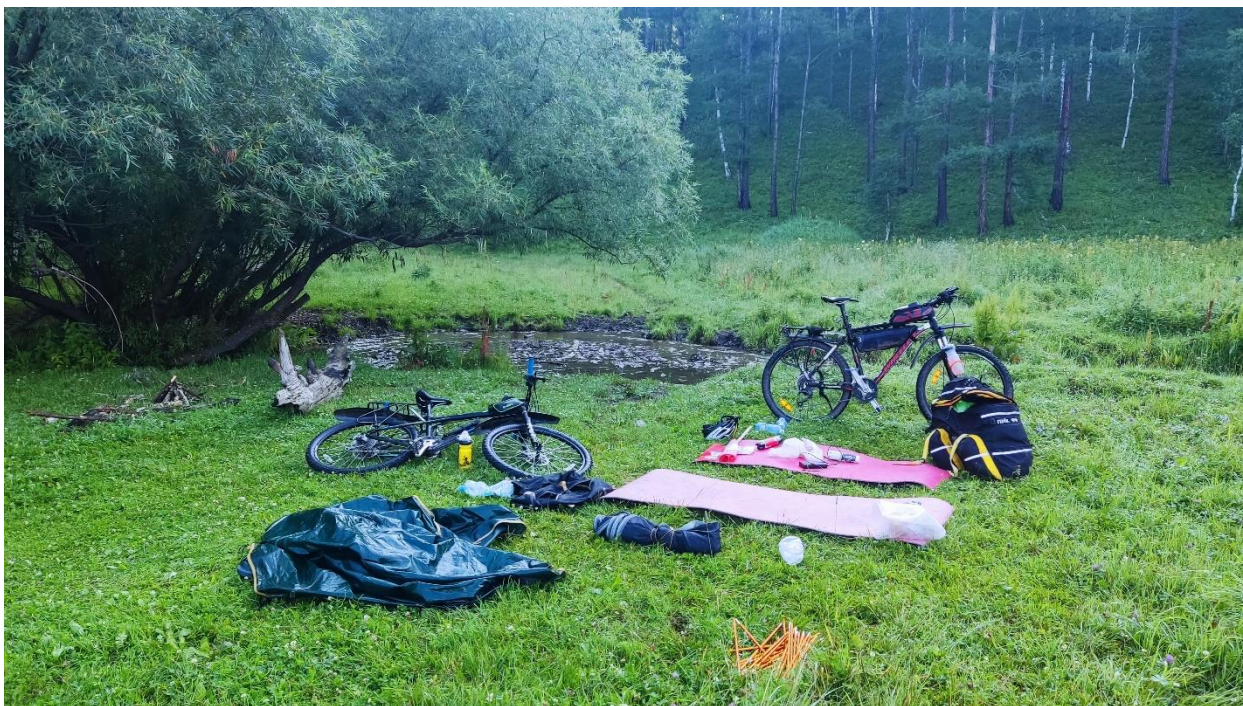
**226,5 – 12:10.** Выезжаем из села и едем в сторону деревни Власьево. Асфальт хороший, трафик низкий.

**231,7 – 12:30.** Выезжаем на трассу 95К-004 и дальше движемся по ней. Трафик сильно возрос, поэтому едем аккуратно. Через полчаса заезжаем на горку, откуда открывается классный вид на виднеющееся вдалеке озеро Шира (см. [Фото 32](#)). Спускаемся с горки.

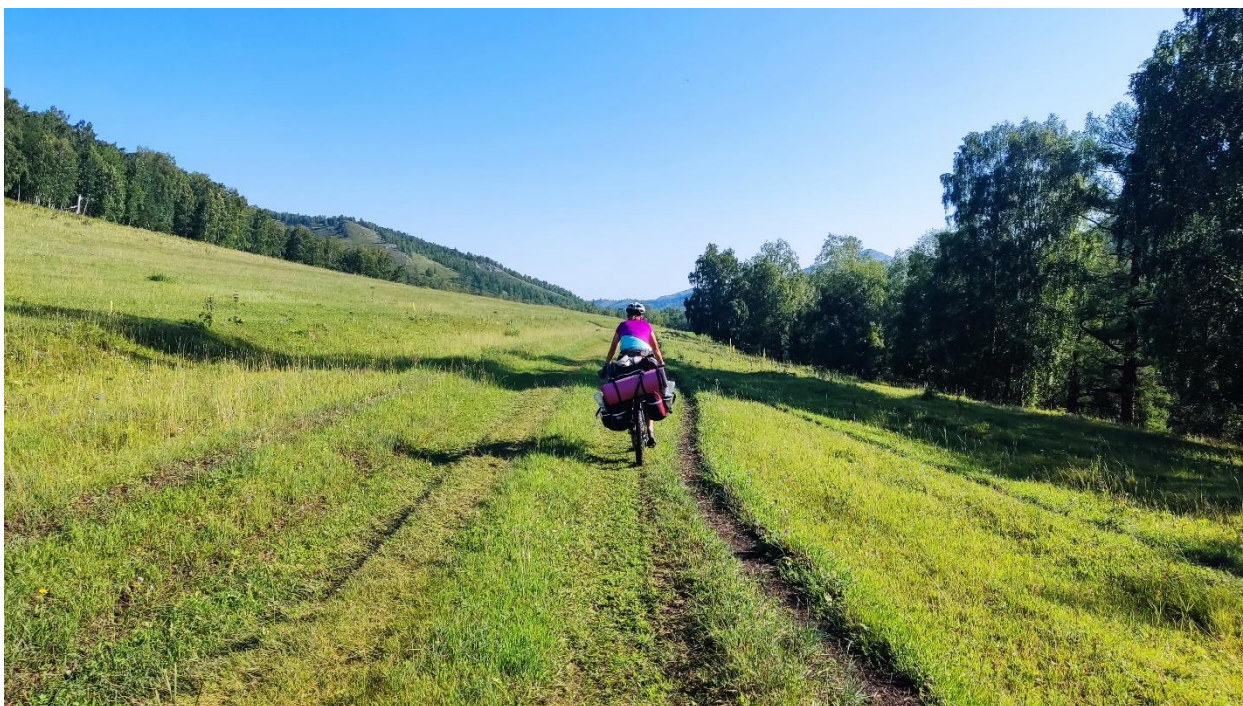
**254 – 14:00.** Въезжаем в поселок Жемчужный и находим наш домик, заселяемся. Мы остановились на базе отдыха «Три дельфина» (**Стоянка 4**). Снимаем 2-местную комнату (см. [Фото 33](#)). Туалет, кухня, душ, мангал – общие. Для того, чтобы остановиться на ночь, помыться, постираться – условия хорошие. Мы оставляем вещи, стираем одежду и едем на главную улицу этого курортного поселка в поисках какой-нибудь кафешки. Заехав на Аптечную улицу, я почувствовал себя в Анапе) Все ходят в купальниках, вокруг много



детей, работают уличные лавки с арбузами и дынями, в воздухе витает обалденная палитра ароматов из разных кафешек с шашлыками и пловом. Останавливаемся на обед в одной из них (**Кафе 2**). После чего мы покупаем дыню, чтобы хоть ненадолго присоединиться к этому курортному вайбу (см. Фото 34). Вечер проводим на озере, после чего закупаемся едой (**Магазин 5**) и возвращаемся в арендованную нами комнату. Наслаждаемся дыней и красивейшим закатом (см. Фото 35). Отбой в 22:00.



*Фото 26. Утро. Сборы.*



*Фото 27. Едем по полевой дороге вдоль реки Сон.*





*Фото 28. Замена петуа Екатерины.*



*Фото 29. Пересекаем вспаханное поле близ Катюшкина.*





*Фото 30. Подъем из долины реки Сон.*

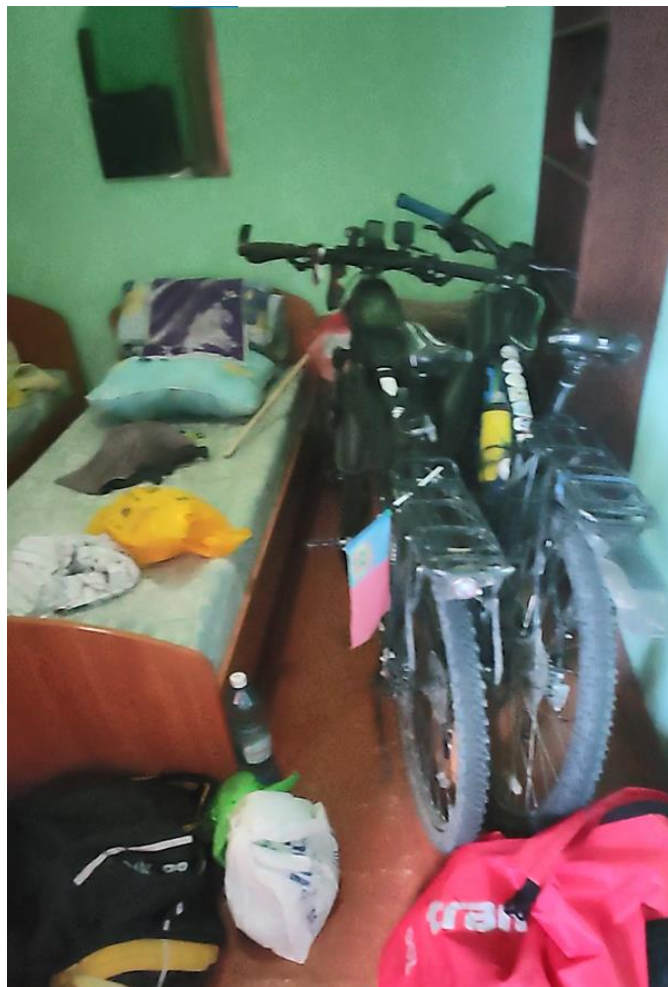


*Фото 31. Спуск к Сону.*





*Фото 32. Вид с горки на озеро Шира.*



*Фото 33. Арендванная нами комната.*



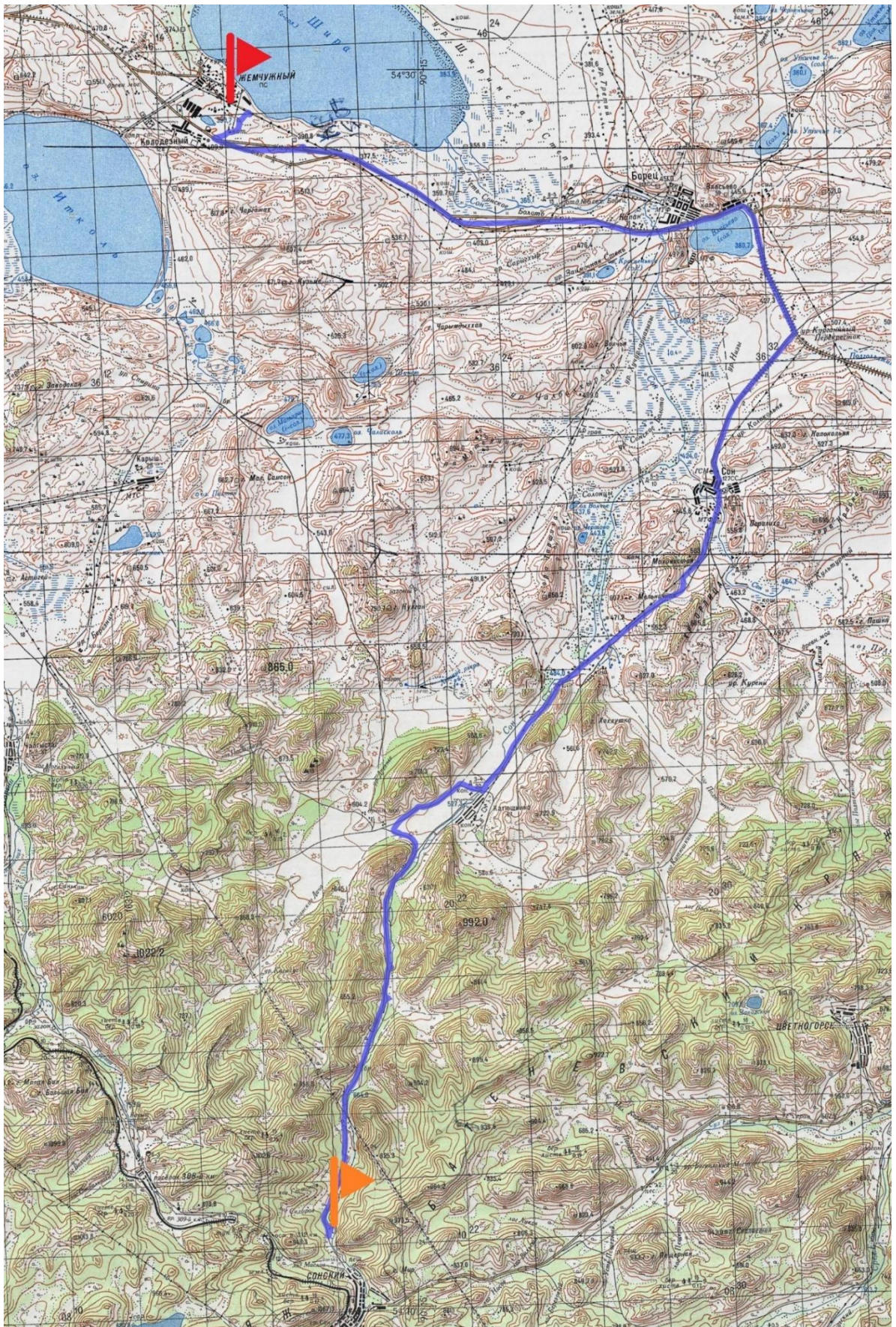


*Фото 34. Курорт! =)*



*Фото 35. Вечер на базе отдыха «Три дельфина».*





Карта 5. Карта четвёртого дня (усл. обозначения: синяя линия – траектория движения, оранжевый флаг – старт, красный флаг – финиш).



День 5. 01.08.2023

*п. Жемчужный (оз. Шира) – с. Шира – оз. Круглое – аал Марчелгаиш – аал Малый Кобежиков – с. Чёрное озеро – д. Талкин Ключ – пер. 613 м. – д. Подкамень – с. Устинкино – д. Костино – Костинский пруд (оз. Костинское).*

**Пробег 126,8 км., набор высоты 967 м., сброс высоты 897 м.**

**Высота ночевки: 497 м.**

**Погода:** утром ясно +16° С, днем ясно +30° С, вечером переменная облачность +21° С.

**Характеристика дорог:** асфальт – 79,3 км; грунт – 25,5 км; гравий – 22 км.

**7:00.** Подъем. Сбор вещей, завтрак.

**254 – 9:00.** Выезжаем из базы отдыха, фотографируемся на фоне озера Шира (см. [Фото 36](#)) и выезжаем на трассу.

**266 – 9:50.** Заезжаем в село Шира, фотографируемся у стелы (см. [Фото 37](#)) и уходим правее, в сторону озера Круглое.

**270,6 – 10:15.** На перекрестке едем прямо. Трафик уменьшается, большинство автомобилей поворачивают вправо. Дорога отличная, солнце набирает мощь, мы едем, держа отличную среднюю скорость.

**282,2 – 11:00.** Начался обалденный спуск, машин практически нет, катится великолепно. Повсюду нас окружают красивейшие горы и степные пейзажи (см. [Фото 38](#)). Вскоре (292) начинается подъем, на который мы заезжаем за 15 минут. Съезжаем еще быстрее и снова катим по ровнѐхонькому асфальту.

**296,2 – 11:45.** Сворачиваем вправо, в сторону горной гряды Сундуки (см. [Фото 39](#)). До ближайшего «Сундука» 3 километра. Это расстояние мы проезжаем довольно быстро. Фотографируемся у Пятого Сундука (см. [Фото 40](#)) и едем к Четвертому Сундуку в поисках древней наскальной живописи.

**300 – 12:20.** Подъезжаем к горе и видим вдалеке туристическую группу и стоящий рядом микроавтобус. Оставляем велосипеды и пешком спускаемся к ним и бесплатно слушаем часть рассказа об этом месте (=) (**Группа петроглифов**). На самом деле, нам повезло, что мы встретили группу, так как рядом нет никаких указателей, и самим найти именно эту стену с петроглифами было бы не так и просто. Фотографируемся там (см. [Фото 41](#)) и, не успев далеко отъехать, останавливаемся на обед (**Кафе 3**). В наличии есть только плов и прохладительные напитки, но этого нам более, чем хватает для того, чтобы подкрепиться. Пообедав, мы начали думать, что делать дальше. По плану мы должны были остановиться на стоянку неподалеку от этого места, на реке Чёрная, но день ещё был в самом разгаре, у нас было множество сил, а погода шептала. Так что мы приняли решение вернуться на трассу и ехать дальше по маршруту, обрезав небольшой участок грунтовой дороги вдоль Сундуков.

**303,8 – 13:00.** Мы возвращаемся на трассу и, полные энтузиазма, продолжаем движение, удлиняя запланированный на сегодня километраж. Спустя 3 километра начинается подъем, на который мы заезжаем за 15 минут. Сверху (312,1) открывается красивый вид (см. [Фото 42](#)). Прямо с вершины мы скатываемся в село Черное Озеро. Спуск отличный

асфальтовый, но встречный ветер заставлял нас педалировать, чтобы поддерживать скорость на уровне 35 км/ч.

**321,5 – 14:20.** Въезжаем в село (см. Фото 43). Стоит невероятная жара, поэтому мы охлаждаемся у колонки и набираем питьевой воды (**Колонка 1**). Через 300 метров заезжаем в магазин и покупаем вкусняшки на перекус (**Магазин 6**). После мы сворачиваем вправо, на деревню Талкин Ключ. Сразу после села начинается плавный подъем в перевал. Подъем несложный, поэтому на вершину мы заезжаем довольно быстро (**Перевал 613 м.**). Спуск немного разбитый, поэтому сильно разогнаться не получается, зато впереди нас ждет безумно красивый вид Ошкольской степи (см. Фото 44). По пути проезжаем поля пшеницы, которые очень органично вписываются в местные пейзажи (см. Фото 45).

**334 – 16:25.** Выезжаем на гравийку и едем по ней в сторону Устинкина. Машин вообще нет, по пути лишь изредка встречаются небольшие подъемы, а затем классные спуски, дорога живописная (см. Фото 46).

**355 – 18:05.** Въезжаем в село Устинкино и заезжаем в магазин за водой и бананами (**Магазин 7**). После села выезжаем на асфальтовую дорогу, трафик нулевой.

**369,3 – 19:30.** Съезжаем вправо с основной дороги на гравий и сразу же начинается подъем, местами крутой. Съезжая с вершины, мы попали сразу в деревню Костино. Уже вечерет, поэтому скоренько доезжаем до запланированного места стоянки. Пока шли вдоль берега, я поймал передним колесом осколок стекла, коих тут было разбросано немало. В итоге решаем останавливаться, где есть (**Стоянка 6**), хоть и место не лучшее – недалеко пасутся коровы, вода грязная, стоим на уклоне, вблизи населенного пункта и у всех на виду (см. Фото 47). Но сил и желания куда-то двигаться у нас уже нет, так что ставим палатку и готовим ужин. В 100 метрах от нас размещаются на ночь рыбаки. Небо начинает хмуриться, так что быстро прячем вещи и залезаем в палатку. Отбой в 22:00.

**23:00.** Началась очень сильная гроза. Порывы ветра были настолько сильными, что вода лила в палатку, заливая нам спальники и вещи. Выйти на улицу было невозможно, так как там шло настоящее светопрестваление: завывающий звук ветра, оглушительные раскаты грома, ослепительные молнии, бьющие куда-то неподалеку от нас. Мы прямо в спальниках залезли в велосипедные чехлы и это помогло нам сохранить тепло и сухость. Ощущать себя в грозу посреди открытого пространства – это незабываемый опыт. Думаю, не совру, если скажу, что это была самая страшная ночь в моей жизни. Приняв ситуацию, мы легли спать, надеясь на лучшее. Гроза закончилась лишь к 3 часам ночи.





Фото 36. Выезжаем. Озеро Шира.



Фото 37. Стела на въезде в село Шира.





*Фото 38. Участок перед Сундуками.*



*Фото 39. Дорога на виднеющиеся вдалеке Сундуки.*





*Фото 40. Скалы у Пятого Сундука.*



*Фото 41. Петроглифы у Четвертого Сундука.*





*Фото 42. На вершине подъема перед Чёрным Озером.*



*Фото 43. Въезд в Чёрное Озеро.*





*Фото 44.           Пейзажи Ошкольской степи.*



*Фото 45.           Пшеничные закрома Хакасии.*



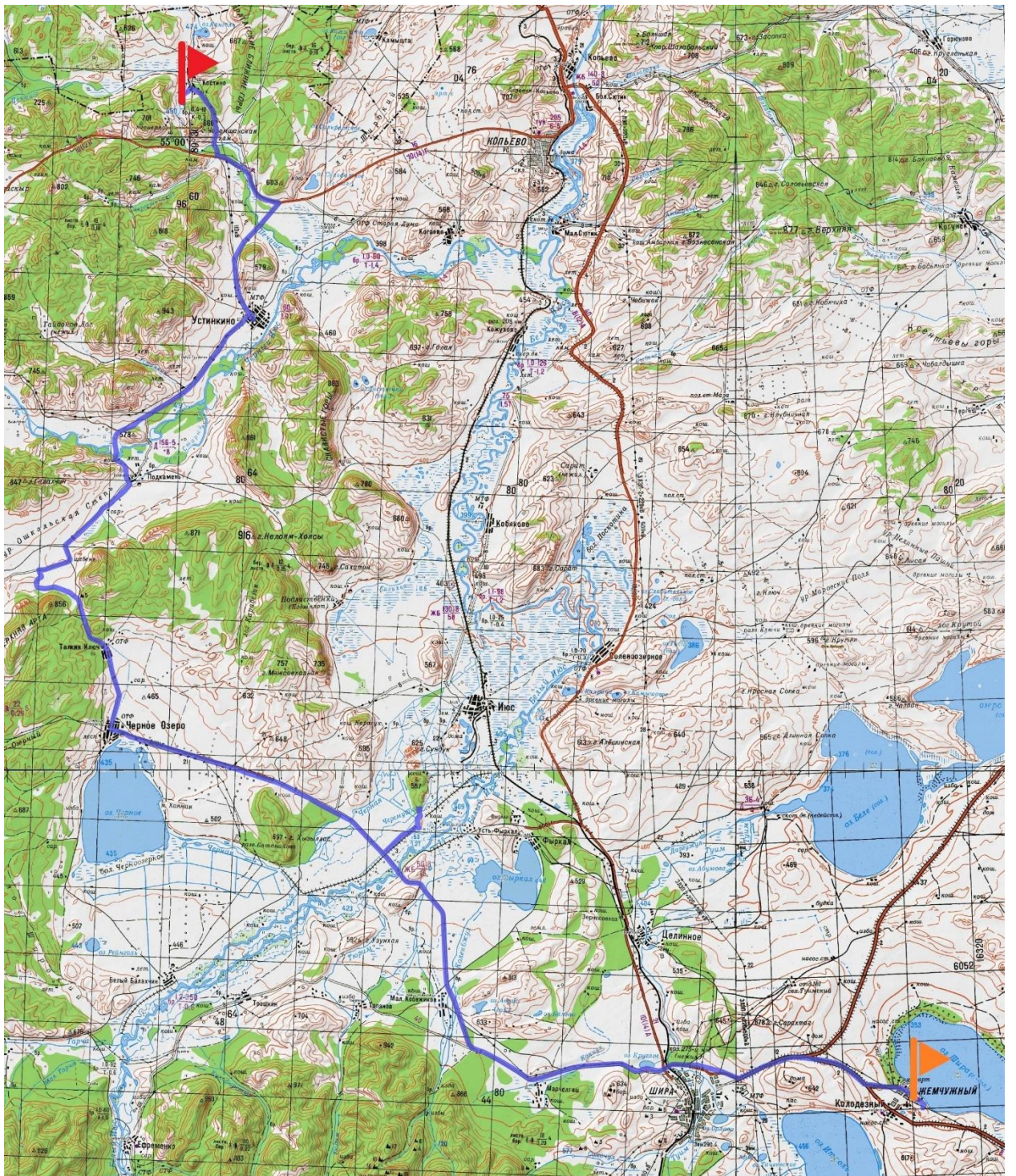


*Фото 46.      Пейзаж Хакасии.*



*Фото 47.      Стоянка пятого дня.*





Карта 6. Карта пятого дня (усл. обозначения: синяя линия – траектория движения, оранжевый флаг – старт, красный флаг – финиш).



**День 6. 02.08.2023**

*Костинский пруд (оз. Костинское) – д. Костино – оз. Чаголь – с. Малое Озеро – оз. Малое – с. Большое Озеро – оз. Большое – д. Сартачуль – с. Парная – пер. 514 м. – оз. Цинголь.*

**Пробег 58,7 км., набор высоты 634 м., сброс высоты 671 м.**

**Высота ночевки: 414 м.**

**Погода:** утром ясно +17° С, днем переменная облачность +23° С, вечером ясно +19° С.

**Характеристика дорог:** асфальт – 10 км; грунт – 45,2 км; заросшая полевая дорога – 3,5 км.

**7:15.** Подъем. Ночью шла гроза, но под утро распогодилось и уже вовсю светило Солнце, согревая влажную землю. Собираем вещи, завтракаем, чистим велосипеды. Я клею переднюю камеру.

**375,5 – 10:15.** Выезжаем на маршрут. В деревне Костино набираем воду в колонке у местных жителей и движемся в сторону Красноярского края (см. Фото 48).

**381,3 – 11:15.** Доезжаем до первой границы субъектов в этом походе (**Граница Хакасия – Красноярский край**). Линия разграничения проходит прямо по пшеничному полю. Делаем памятные фотографии (см. Фото 49) и въезжаем в Красноярский край. Едем по полевой влажной дороге, местами объезжаем по траве глубокие лужи (см. Фото 50). Спустя некоторое время начинается подъем (**384**), с вершины которого мы съезжаем в первый населенный пункт 24 региона – Малое Озеро.

**392 – 12:45.** Заезжаем в село и набираем воду в общественной колонке (**Колонка 2**). Неподалеку находится магазин, заезжаем в него закупиться мелочёвкой (**Магазин 8**). Изначально вдоль озера Малое мы планировали ехать западному берегу, но грунтовую дорогу там размыло, так что 10 километров до Большого Озера мы решаем ехать по асфальту. Из села выезжаем в 13:20.

**395,7 – 13:45.** У меня резко спускает переднее колесо – видимо, плохо заклеил его утром. Останавливаемся на ремонт и я ставлю новую камеру (см. Фото 51). Спустя 10 минут мы снова в седле и едем по отличному асфальту (см. Фото 52).

**401,3 – 14:45.** Сворачиваем с дороги влево, въезжаем в село Большое Озеро и проезжаем его насквозь.

**405,5 – 15:15.** Сворачиваем влево и забираемся в очень крутую горку. Далее по полевой дороге проезжаем озеро Сарбаголь и движемся по направлению к деревне Сартачуль. Едем по хорошей подсохшей полевой дороге. Вокруг открываются очень красивые виды (см. Фото 53). По пути проезжаем множество туристических баз – по-видимому, это популярный курорт.

**417,5 – 17:00.** Въезжаем в село Парная и останавливаемся немного передохнуть, после чего едем дальше по полевой грунтовке.

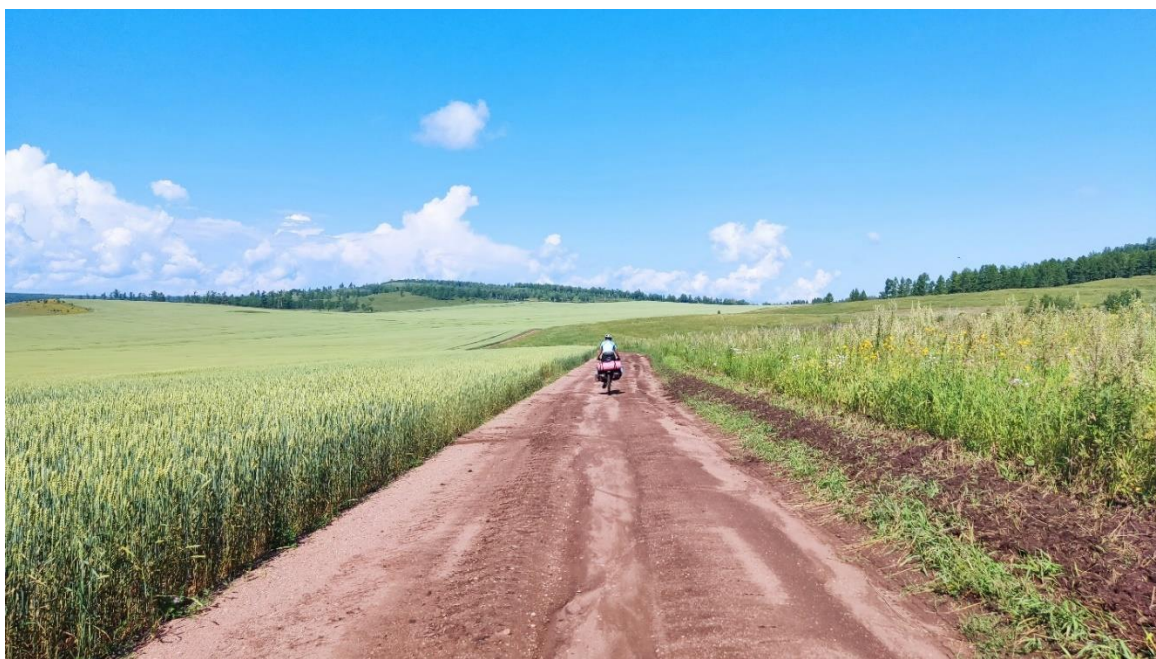
**423,9 – 19:00.** Начинается приличный подъем в горку (местами уклон до 6%). Ситуация осложняется тем, что дорога не очень разъезженная, поэтому трава там высоковата, но в горку мы заезжаем.



**426,7 – 19:40.** На вершине трава выкошена полностью, поэтому мы оказались на голой площадке, потеряв дорогу. Не без труда мне удастся ее найти, так что продолжаем движение по ней. Но дорога очень плохая. Такое ощущение, что тут месяц назад проехал один квадроцикл и с тех пор никого больше не было – дорога практически полностью заросла, с огромным трудом мы едем по ней (см. Фото 54).

**428,9 – 20:00.** Во второй раз мы теряем дорогу по причине того, что огромное поле, на которое мы выехали, оказалось полностью выкошенным. Только благодаря навигатору мы смогли найти дорогу спустя 10 минут, до этого шли просто по направлению (см. Фото 55). Через 10 минут ехать уже было невозможно из-за толстых веток, лежащих на дороге и скрытых травой. Также дорога разбита, много рытвин и ям. Идем пешком (см. Фото 56). Ситуация осложняется каким-то бешеным количеством злющих оводов. Останавливаться нельзя было ни на секунду, но и идти было сложно. За один удар руки убивалось 5-7 этих кровососущих тварей (см. Фото 57). Так мы шли минут 15, пока не зашли на вершину (**Перевал 514 м.**). После чего начался довольно крутой спуск (**429,2**). Очень аккуратно (чтобы не попасть куда-нибудь передним колесом и не перевернуться) и безумно медленно нам удалось-таки спуститься с него и выехать на хорошую полевую дорогу (**429,7**). Эти 3,5 километра были безумно сложными и изматывающими. Как с физической точки зрения, так и, конечно, с психологической (сложно осознавать, что тебе нужно с грузом продираться через высоченную траву, под которой прячутся коряги и овраги, отбиваться от невозможного количества слепней и видеть, как Солнце довольно быстро катится к горизонту). По этой дороге мы движемся к запланированной на сегодня стоянке на озере Цинголь.

**431,7 – 20:45.** Мы подъезжаем к полянке у озера и решаем там останавливаться (**Стоянка 6**). Место хорошее, людей, похоже, тут вообще нет, да и Солнце уже садится (см. Фото 58). Скидываем вещи с разбегу ныряем в озеро, чтобы наконец спастись от полчищ оводов, которые искушали нас до крови. Ставим палатку, готовим ужин и, уже затемно, ложимся спать. Отбой в 22:45.



*Фото 48. Начало дня. Выехали из д. Костино.*





*Фото 49. На границе субъектов! Левая нога в республике Хакасия, правая – в Красноярском крае!*

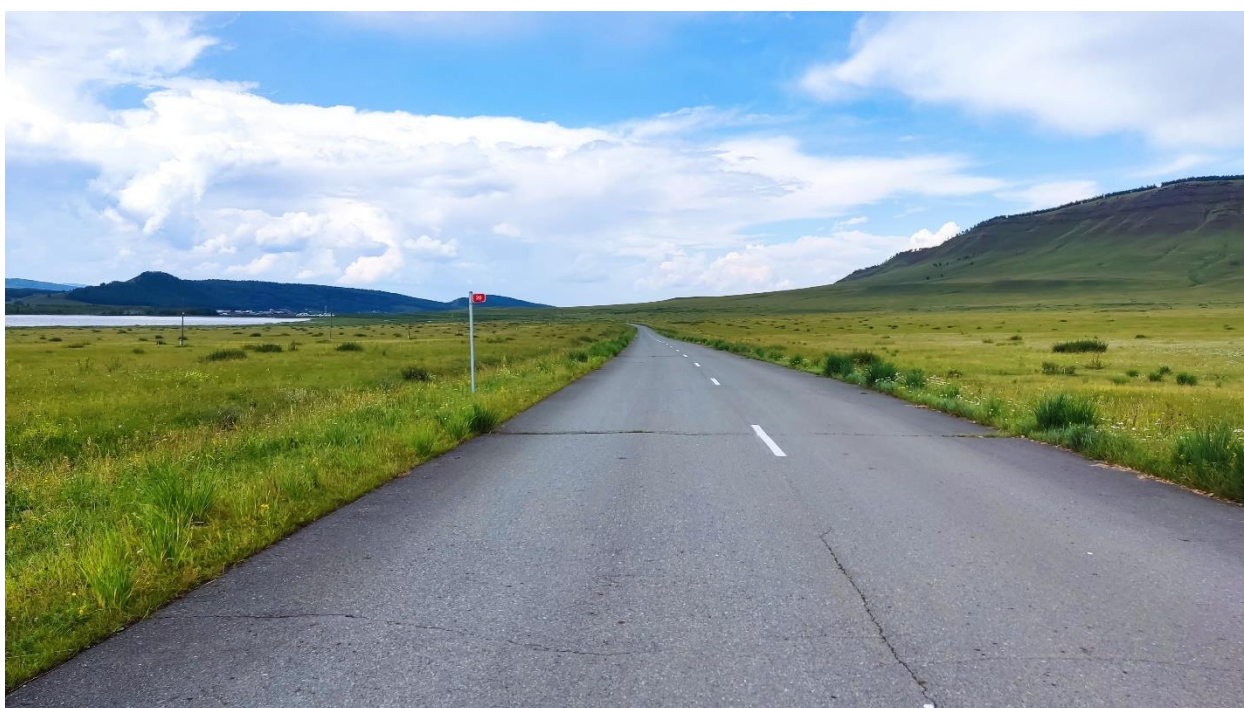


*Фото 50. Первые километры дороги в Красноярском крае.*





*Фото 51. Ремонт у озера Малое.*



*Фото 52. Дорога вдоль озера Малое.*





*Фото 53. Полевые пейзажи Красноярского края.*



*Фото 54. Начало «спеучастка». Дорогу, хоть и заросшую травой, еще видно.*





*Фото 55. Заблудились на поле, идем по навигатору.*



*Фото 56. Дорогу уже не видно, идем по направлению и прокладываем свою.*



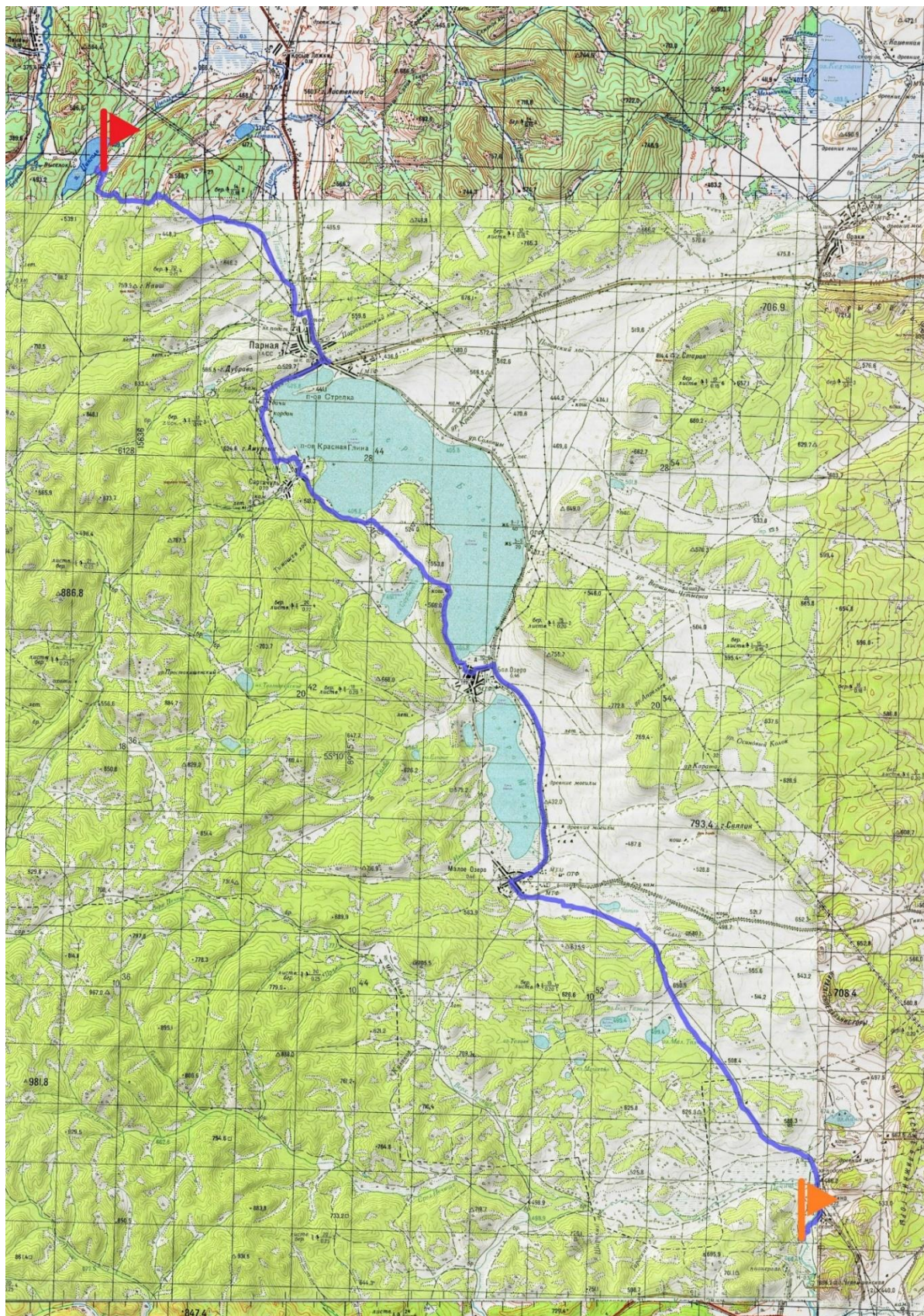


*Фото 57. Полчища оводов. Сколько насчитаете на фотографии?*



*Фото 58. Такой желанный вечер шестого дня.*





Карта 7. Карта шестого дня (усл. обозначения: синяя линия – траектория движения, оранжевый флаг – старт, красный флаг – финиш).



День 7. 03.08.2023

*оз. Цинголь – д. Косые Ложки – г. Шарыпово – Березовское вдхр. – пер. 436 м. – оз. Инголь – п. Инголь – д. Едет – п. Кинжир – с. Тамбар.*

**Пробег 92,8 км., набор высоты 681 м., сброс высоты 790 м.**

**Высота ночевки: 305 м.**

**Погода: утром ясно +20°С, днем ясно +28°С, вечером ясно +20°С.**

**Характеристика дорог: асфальт – 48 км; грунт – 8 км; гравий – 36,8 км.**

**8:30.** Подъем. Екатерине под утро стало плохо, поэтому собираемся мы медленнее обычного. Имеющиеся у нас лекарства не помогают. Завтракаем (Катя ест кое-как), собираем палатку и вещи, упаковываем рюкзаки (см. Фото 59).

**431,7 – 11:10.** Выезжаем со стоянки на вчерашнюю полевую грунтовку и едем по ней вниз (см. Фото 60). Изначально у нас был план свернуть налево (435,5) и ехать дальше по грунтовке до деревни Усть-Парная, с дальнейшим выходом на село Холмогорское и далее сразу к Берёзовскому водохранилищу, минуя город Шарыпово. Но Кате было тяжело ехать, и по грунту мы бы добирались долго, так что решаем ехать до деревни Косые Ложки с дальнейшим выходом на трассу.

**439,7 – 11:45.** Заезжаем в деревню и сворачиваем влево, на асфальтовую дорогу. По ней едем напрямик до Шарыпова. Дорога хорошая, трафик не очень высокий. Едем со средней скоростью (см. Фото 61). По пути заезжаем на одну горку (446,6), скатываемся с нее и далее едем по прямой до города.

**459 – 13:50.** Заезжаем в Шарыпово (см. Фото 62). Ищем магазин (Магазин 9) и аптеку. Пока я беру продукты и перекус, Катя покупает лекарство и принимает его. Ей становится полегче, так что мы продолжаем движение.

**466 – 15:10.** Проехав город насквозь, мы выезжаем из него и едем к Березовской ГРЭС. После нее мы проехали интересный гидротехнический экспонат прошлого – заброшенную Берёзовскую ГЭС (Заброшенная ГЭС). Выглядит интересно (см. Фото 63). После нее сворачиваем налево (474,7). Дорога асфальтовая, начинается плавный подъем. Открывается красивый вид на ГРЭС и водохранилище (см. Фото 64).

**482,5 – 16:40.** К нашему глубочайшему сожалению асфальтовая дорога сменилась на гравийную и начался 3-6% подъем. Трафик был не очень большим, но каждая машина поднимала огромный столб пыли, в котором нам приходится ехать. Из-за этого видимость снижается, так что едем осторожно.

**487,5 – 17:10.** Заезжаем на первую вершину (Перевал 436 м.), немного сбрасываем высоту и оказываемся у озера Инголь, нашего планируемого места стоянки на сегодня. Но на озере мы решаем не останавливаться – силы еще были, так что едем дальше. Тут же покоряем вторую, более крутую горку. С вершины нас ждет хороший спуск. Проезжаем ж/д переезд и сразу после него поворачиваем налево (495), далее едем идеально по прямой аж 6 километров.

**501,7 – 18:00.** Въезжаем в поселок Инголь, прямо перед ним начинается асфальт. Закупаемся здесь в заключительный раз в Красноярском крае (Магазин 10) и едем в направлении Кемеровской области.

**505,3 – 18:30.** Подъезжаем к границе между Красноярским краем и Кемеровской областью – Кузбассом, она проходит по реке Урюп (см. Фото 65). Заехав на мост в Красноярском



крае, съезжаем мы с него уже на родную кузбасскую землю. Встречает нас 42 регион гравийной дорогой, в то время, как с красноярской стороны был асфальт (не дошли еще сюда руки у Сергея Евгеньевича). Фотографируемся на границе субъектов (**Граница Красноярский край – Кузбасс**) и едем дальше.

**507,6 – 18:50.** Проезжаем первый населенный пункт в Кемеровской области, поселок Кинжир, поворачиваем направо и продолжаем движение по гравийной дороге 32К-310, начинается плавный набор высоты.

**510 – 19:00.** Начинается заключительный подъем с уклоном до 11%. Заходим в него, спешившись. С вершины видим Тамбар и, не тратя ни секунды, едем вниз (см. Фото 66).

**515,7 – 19:35.** Въезжаем в село. Солнце уже клонится к горизонту, так что мы ищем место для стоянки. Местные жители (кузбассовцы) посоветовали нам два места – на реке Дудет в районе озера и на карьере при выезде из Тамбара. Выбираем первый вариант и едем искать хорошее место.

**518,7 – 20:10.** Встаем на стоянке на небольшой полянке на реке Дудет в черте села Тамбар (**Стоянка 7**). Устанавливаем палатку и готовим легкий ужин. Состояние у Кати среднее. Отбой в 21:50.



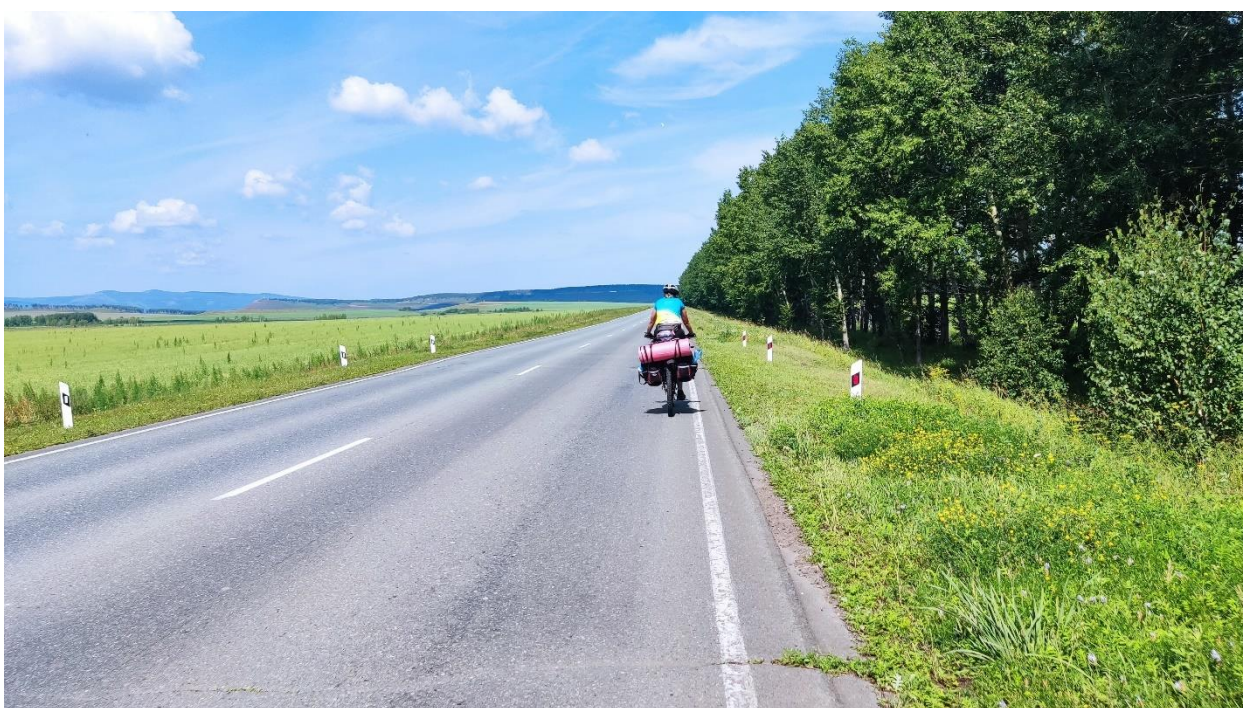
*Фото 59.*

*Сборы утром седьмого дня.*





*Фото 60. Полевая дорога от озера Цинголь.*

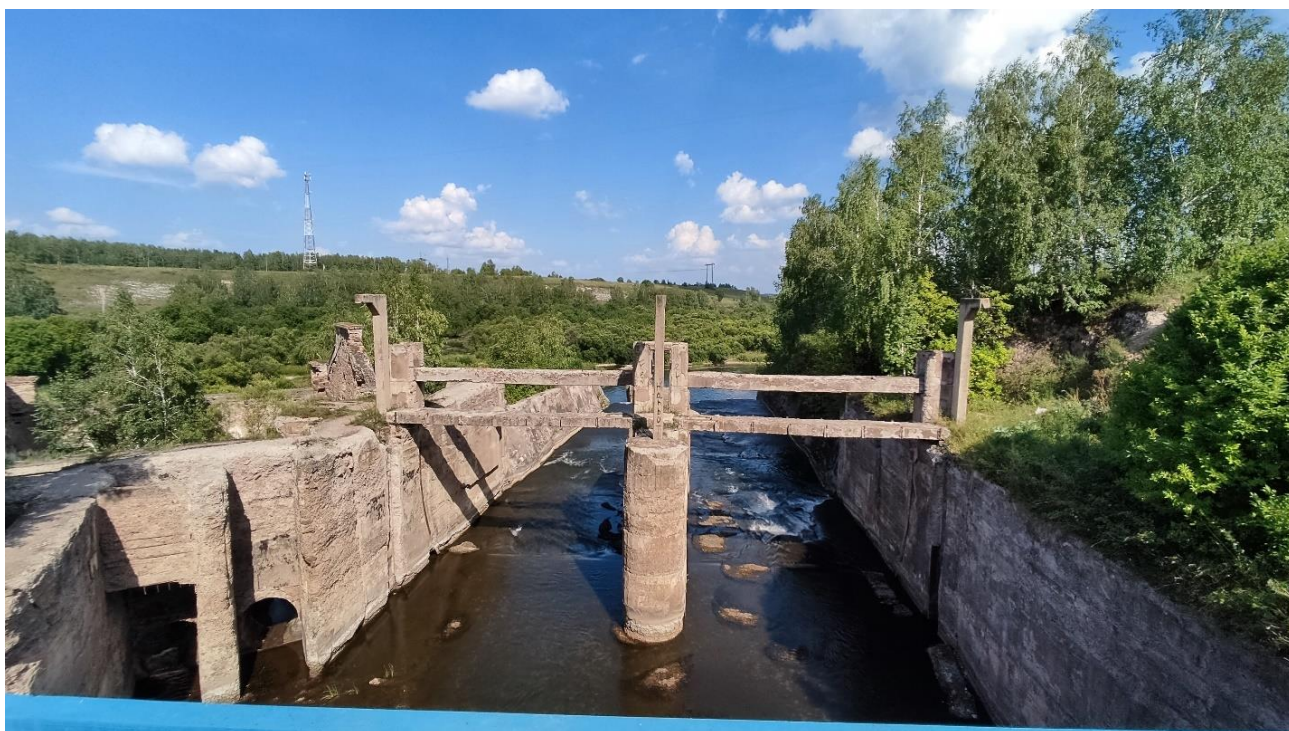


*Фото 61. Асфальтовая дорога до Шарыпова.*





*Фото 62. Въезжаем в город Шарьтово.*



*Фото 63. Берёзовская ГЭС.*





*Фото 64. Вид на Берёзовское водохранилище и одноимённую ГРЭС.*

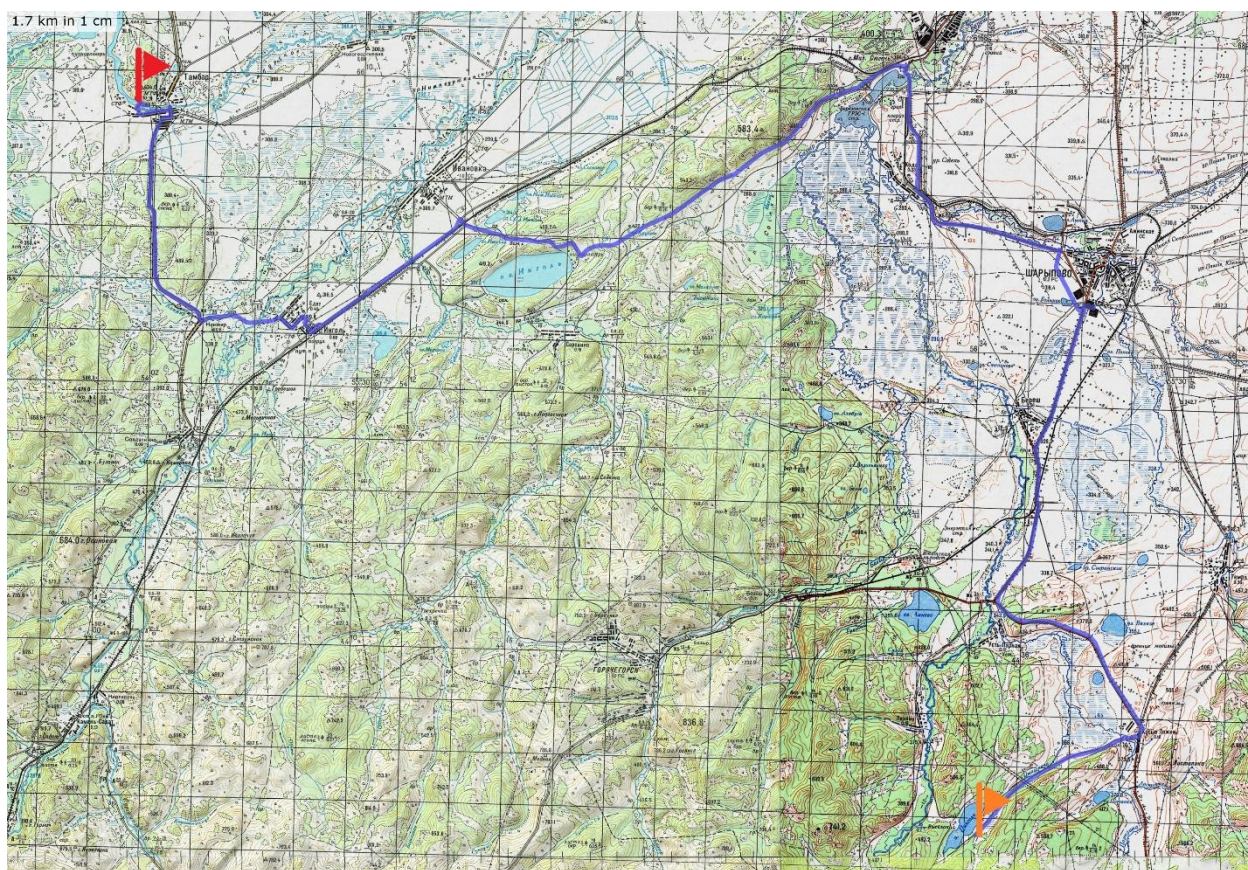


*Фото 65. Граница субъектов! Позади – Красноярский край, впереди – Кузбасс!!!*





Фото 66. Спуск к селу Тамбар.



Карта 8. Карта седьмого дня (усл. обозначения: синяя линия – траектория движения, оранжевый флаг – старт, красный флаг – финиш).



**День 8. 04.08.2023**

***с. Тамбар – д. Кайчак – д. Байла – пгт. Тисуль.***

**Пробег 37 км., набор высоты 157 м., сброс высоты 263 м.**

**Высота финиша: 199 м.**

**Погода: утром переменная облачность +17° С, днем переменная облачность +22° С.**

**Характеристика дорог: асфальт – 25 км; гравий – 12 км.**

**6:00.** Подъем. Катя все еще чувствует себя не очень хорошо, поэтому я вынужден принимать решение о досрочном финише в Тисуле. Это крупный населенный пункт, откуда ходят автобусы до Кемерова. Таким образом, мы убираем из маршрута заключительные 80 километров до Мариинска. Все препятствия мы уже преодолели, а впереди нас ждал лишь равнинный рельеф севера Кузбасса. Так что это изменение не скажется кардинальным образом на сложности и интересности маршрута. Собираем лагерь, готовим легкий завтрак и покупаем (приложение «Автовокзалы Кузбасса» / интернет сайт <https://вкузбасс.рф>) билеты на автобус до Новокузнецка с короткой пересадкой в Кемерове.

**518,7 – 8:20.** Выезжаем на маршрут. В Тамбаре заходим купить воды (**Магазин 11**), после чего выезжаем из села (см. Фото 67). Дорога гравийная, идет плавный набор с уклоном 1% (см. Фото 68).

**531,8 – 9:20.** Подъем заканчивается небольшим плоским участком. Примерно в это же время гравийная дорога сменяется асфальтовой. Далее идет очень классный 3% спуск напрямик к Кайчаку. После этой деревни рельеф практически ровный, хотя и идет небольшая потеря высоты (см. Фото 69). Трафик низкий, а асфальт очень хороший, так что нам удается сохранять неплохую среднюю скорость.

**551,5 – 10:40.** Въезжаем в пгт. Тисуль (см. Фото 70). До отправления автобуса еще есть время, так что мы заходим в кафе (см. Фото 71) и магазин (**Магазин 12**), где я закупаю воду и перекус в автобус.

**553,4 – 11:40.** Подъезжаем к автовокзалу Тисуля, тем самым завершая наш маршрут (**Финиш**). Велопоход, пусть и с некоторыми изменениями, завершен!!! Мы быстро разбираем велосипеды и упаковываем их в чехлы.

**11:55.** Подъезжает автобус №633Н сообщением «Тяжинская автостанция – Кемеровский автовокзал», мы быстро в него загружаемся, размещаемся на своих местах. Багажного отделения у автобуса нет, так что велосипеды ставим на заднюю площадку у дверей (мы заранее купили по 2 багажных билета на человека). В 12:00 мы отправляемся (см. Фото 72).

**17:05.** Приезжаем в Кемерово, разгружаемся и практически сразу пересаживаемся на следующий автобус №604Т сообщением «Кемеровский автовокзал – Междуреченская автостанция». В 17:30 отправляемся в Новокузнецк. Багажный отсек был маленьким, так что велосипеды так же ставим на задней площадке.

**21:00.** Приезжаем в Новокузнецк, разгружаемся, крепим велорюкзак и разъезжаемся по домам.





*Фото 67. Выезжаем из Тамбара.*



*Фото 68. Первые несколько километров после Тамбара.*





*Фото 69. Асфальтовая дорога перед Кайчаком.*



*Фото 70. Тисуль!!! Финиш!*



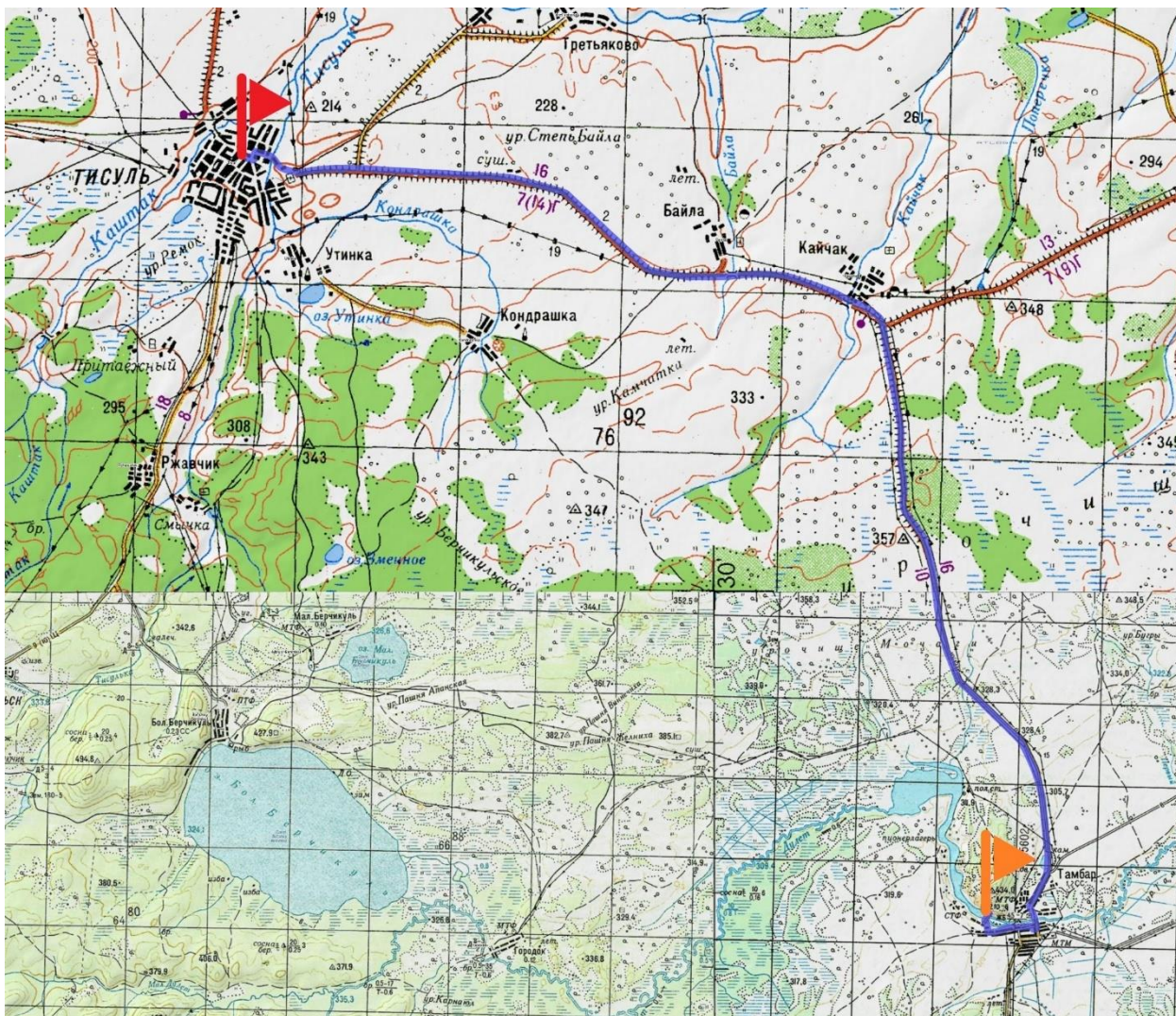


Фото 71. Обед перед автобусом в Тисуле.



Фото 72. По дороге в Кемерово.





Карта 9. Карта восьмого дня (усл. обозначения: синяя линия – траектория движения, оранжевый флаг – старт, красный флаг – финиш).

## 2.2. Описание определяющих препятствий.

Название препятствия	Вид препятствия	Категория трудности	Путь прохождения	Характеристика
Протяжённое ПП 1 Перевал 889 м.	горное	3	От д. Казановка до п. Верхний Узунчул	Грунтовая полевая дорога в хорошем состоянии.
Протяжённое ПП 2 Перевал 934 м.	горное	3	От п. Верхний Узунчул до аала Ах-Хол.	Подъем – хорошая гравийка, местами немного разбитая, начало спуска такое же. После чего идет непродолжительный участок с заросшей травой. Далее



				несколько километров хорошая полевая грунтовка, которая сменяется раскисшей мокрой глиной. Далее чередующиеся покрытия: хорошие грунт и гравий, труднопроезжаемая дорога с лужами и глиной (проходимое бездорожье).
Протяжённое ПП 3 Траверс Косинского хребта Батеневского кряжа	горное	3	От с. Усть-Бюро до д. Катюшкино	Начало – хорошая асфальтовая дорога с плавным набором. После идет укатанный грунт, который сменяется гравием, а затем полевой грунтовой дорогой. Состояние покрытия хорошее.
Протяжённое ПП 4 Перевал 613 м.	горное	2	От с. Черное Озеро до д. Подкамень.	Хороший укатанный гравий, далее грунт в хорошем состоянии, но местами разбитый.
Протяжённое ПП 5 Перевал 514 м.	горное	2	От с. Парная через оз. Цинголь до д. Косые Ложки.	Подъем по немного заросшей полевой грунтовке. После вершины начинается высокотравье. Труднопроходимый лес, участок густо зарос. В траве скрыты неровности рельефа, ямы, камни, ветки.
Протяжённое ПП 6 Перевал 436 м.	горное	1	От Берёзовской ГЭС до перекрестка после ж/д переезда (после оз. Средний Ишколь).	В начале хороший асфальт, который затем сменяется гравием. Покрытие хорошее.

Расчет проводился в соответствии с п. 4 МКВТМ. С целью упрощения вычислений, был использован онлайн-сервис <http://velotrex.ru/>.

## Паспорт протяжённого препятствия № 1:

Наименование: горное, перевал (889 м);

Страна: Российская Федерация;

Субъект: республика Хакасия;

Границы: от д. Казановка до п. Верхний Узунчул;

Дата прохождения: 28.07.2023 – 29.07.2023;

Автор паспорта: Гаськов А. С.

Ссылка на препятствие: <http://velotrex.ru/trackview.php?file=7486>

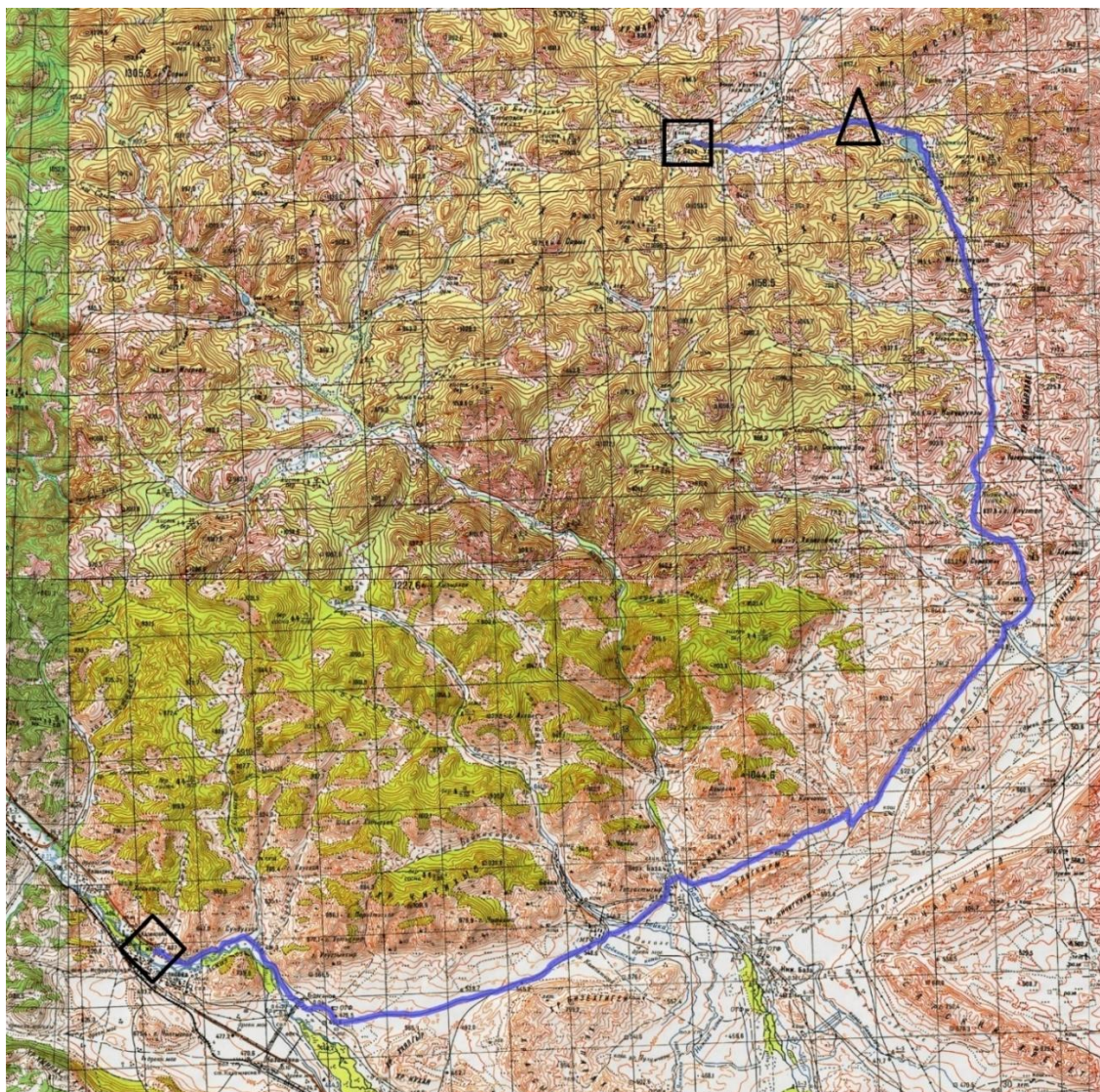
### Параметры препятствия:

Протяжённость: 60.491 км;

Максимальная высота: 889 м;

Минимальная высота: 452 м;

Суммарный набор высоты: 1760 м;



Карта 10. Карта ПП 1 (усл. обозначения: синяя линия – траектория движения, черный ромб - старт, черный квадрат – финиш, черный треугольник – вершина перевала).





*Фото 73. Подъем на перевал.*



*Фото 74. Перевальный взлет.*



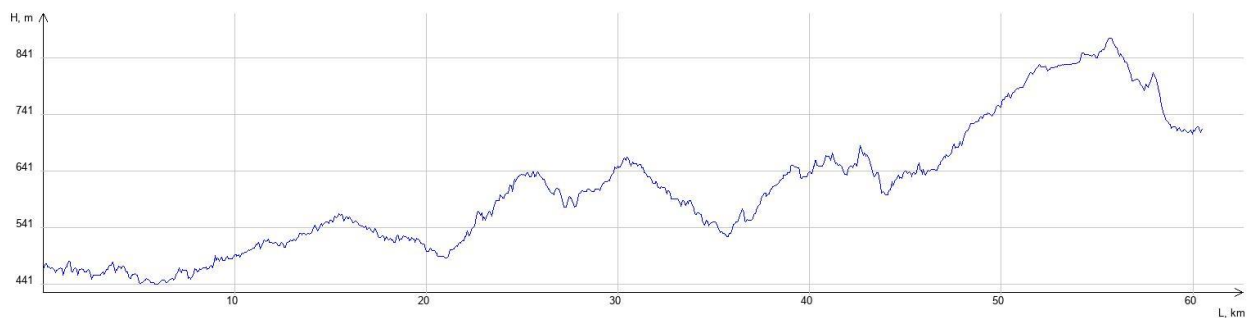


Фото 75. Спуск с перевала в долину реки Узунчул.

### Описание протяжённого препятствия:

Препятствие представляет собой постепенный подъем по грунтовой полевой дороге от д. Казановка до п. Верхний Узунчул. Заключительные 11 км перед вершиной дорога стала круче (местами до 5-6%). После преодоления высоты 889 м происходит спуск в долину р. Узунчул к п. Верхний Узунчул.

### Высотный профиль:



### Расчёт КТ

Кпк - коэффициент покрытия

Протяжённость препятствия (Лпп): 60.491 км

Протяжённость ЛП (Ллп): 0 км

$$Кпр = 1 + (Лпп - Ллп)/100 = 1.60$$



Кпк - коэффициент покрытия

Протяжённость препятствия: 60491 м

Характеристика покрытия

№	Длина участка, м	Вид покрытия	Кпк	Примечание
1	54000	Грунт, дорога в хорошем состоянии, сухая	1.40	
2	6491	Грунт, дорога в хорошем состоянии, мокрая	1.80	

Кпк = 1.44

---

Кнв - коэффициент набора высоты

Суммарный набор высоты: 1760 м

Кнв = 1.88

---

Ккр - коэффициент крутизны

Средний уклон подъёмов: 6.45%

Средний уклон спусков: 6.72%

Ккр = 1.54

---

Кв - коэффициент высоты

Район похода: Горы Западной Сибири

Средневзвешенная высота: 607.88 м

Кв = 1.01

---

С\*Г - сезонно-географический показатель

Сезонный фактор: Благоприятный сезон

С = 1.00

Географический фактор: Благоприятные районы

$\Gamma = 1.00$

---

Категорирование протяжённого препятствия

$KT = 1.60 * 1.44 * 1.88 * 1.54 * 1.01 * 1.00 * 1.00 = 6.74$

Препятствие соответствует III категории трудности

### Паспорт протяжённого препятствия № 2:

Наименование: горное, перевал (934 м);

Страна: Российская Федерация;

Субъект: республика Хакасия;

Границы: от п. Верхний Узунчул до аала Ах-Хол;

Дата прохождения: 29.07.2023;

Автор паспорта: Гаськов А. С.

Ссылка на препятствие: <http://velotrex.ru/trackview.php?file=7487>

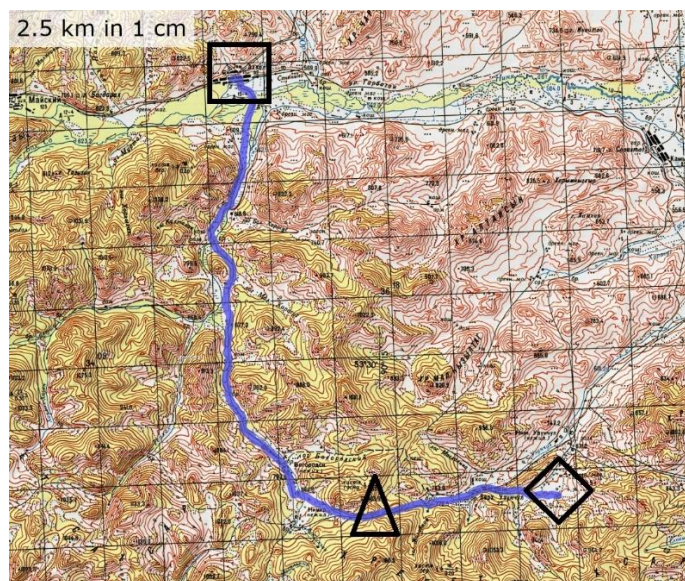
### Параметры препятствия:

Протяжённость: 25.471 км;

Максимальная высота: 934 м;

Минимальная высота: 568 м;

Суммарный набор высоты: 698 м;



Карта 11. Карта ПП 2 (усл. обозначения: синяя линия – траектория движения, черный ромб - старт, черный квадрат – финиш, черный треугольник – вершина перевала).





*Фото 76. Начало. Гравийная дорога хорошего качества.*



*Фото 77. На вершине перевала.*





*Фото 78. Начало спуска.*



*Фото 79. Заросший травой участок.*





*Фото 80. Мокрая дорога, осложненная техническими препятствиями.*



*Фото 81. Заключительный участок перед Ах-Холом. Дорога глинистая, осложнена техническими участками, проходимое бездорожье.*

### **Описание протяжённого препятствия:**

Препятствие представляет собой 7-километровый подъем по грунтовой дороге, уклон под конец составляет до 14%. Спуск сначала грунтовый, затем съезжаем на участок, заросший травой, после чего снова выезжаем на грунтовку. Дорога влажная. Спустя несколько километров начинается труднопроходимый, но непродолжительный участок: дорога мокрая, глинистая. После снова выезжаем на хорошую полевую дорогу и едем по ней вниз. По пути проезжаем территорию золотого прииска. После него дорога сменяется на технологическую гравийку. Под конец был 2,5-километровый участок технической дороги, осложненной мокрой глиной. Едем там с большим трудом, в конце уже



волочем велосипеды, так как всё забилося грязью и глиной. За несколько километров до Ах-Хола дорога становится вновь хорошей грунтовой.

### Высотный профиль:



### Расчёт КТ

Кпк - коэффициент покрытия

Протяжённость препятствия (L<sub>пп</sub>): 25.471 км

Протяжённость ЛП (L<sub>лп</sub>): 0 км

$$K_{пр} = 1 + (L_{пп} - L_{лп})/100 = 1.25$$

Кпк - коэффициент покрытия

Протяжённость препятствия: 25471 м

### Характеристика покрытия

№	Длина участка, м	Вид покрытия	Кпк	Примечание
1	8000	Грунт, дорога в хорошем состоянии, мокрая	1.80	
2	1500	Грунт, дорога разбитая, мокрая	2.40	
3	3000	Грунт, дорога в хорошем состоянии, мокрая	1.80	
4	600	Камень/булыжник, дорога/тропа со множеством ТП, мокрая	2.80	
5	7000	Гравий/щебень, дорога разбитая, мокрая	1.60	
6	2500	Грунт, дорога/тропа со множеством ТП, мокрая	3.30	
7	2871	Гравий/щебень, дорога в хорошем состоянии, мокрая	1.40	

$$K_{пк} = 1.91$$

---

Кнв - коэффициент набора высоты

Суммарный набор высоты: 698 м

$$Кнв = 1.35$$

---

Ккр - коэффициент крутизны

Средний уклон подъёмов: 6.62%

Средний уклон спусков: 6.79%

$$Ккр = 1.53$$

---

Кв - коэффициент высоты

Район похода: Горы Западной Сибири

Средневзвешенная высота: 708.97 м

$$Кв = 1.02$$

---

С\*Г - сезонно-географический показатель

Сезонный фактор: Благоприятный сезон

$$С = 1.00$$

Географический фактор: Благоприятные районы

$$Г = 1.00$$

---

Категорирование протяжённого препятствия

$$КТ = 1.25 * 1.91 * 1.35 * 1.53 * 1.02 * 1.00 * 1.00 = 5.03$$

Препятствие соответствует III категории трудности



### Паспорт протяжённого препятствия № 3:

Наименование: горное, траверс Косинского хребта Батеневского кряжа;

Страна: Российская Федерация;

Субъект: республика Хакасия;

Границы: от с. Усть-Бюр до д. Катюшкино;

Дата прохождения: 30.07.2023 – 31.07.2023;

Автор паспорта: Гаськов А. С.

Ссылка на препятствие: <http://velotrex.ru/trackview.php?file=7488>

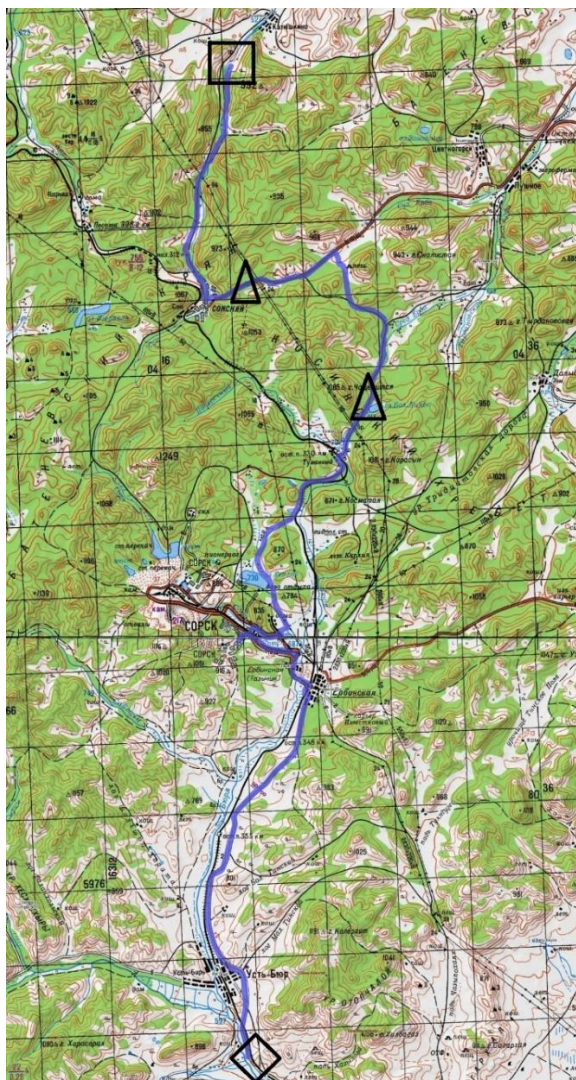
### Параметры препятствия:

Протяжённость: 80.568 км;

Максимальная высота: 836 м;

Минимальная высота: 575 м;

Суммарный набор высоты: 2024 м;



Карта 12. Карта ПП 3 (усл. обозначения: синяя линия – траектория движения, черный ромб - старт, черный квадрат – финиш, черные треугольники – вершины перевала).





*Фото 82. Асфальтовый участок, Впереди – Косинский хребет.*



*Фото 83. Грунтовка перед перевалом 833 метра.*





*Фото 84. Спуск с перевала 833 метра.*



*Фото 85. Подъем в горку между двумя перевалами.*





*Фото 86. Грунтовый участок перед перевалом 836 м.*



*Фото 87. Гравийка перед перевалом 836 м.*



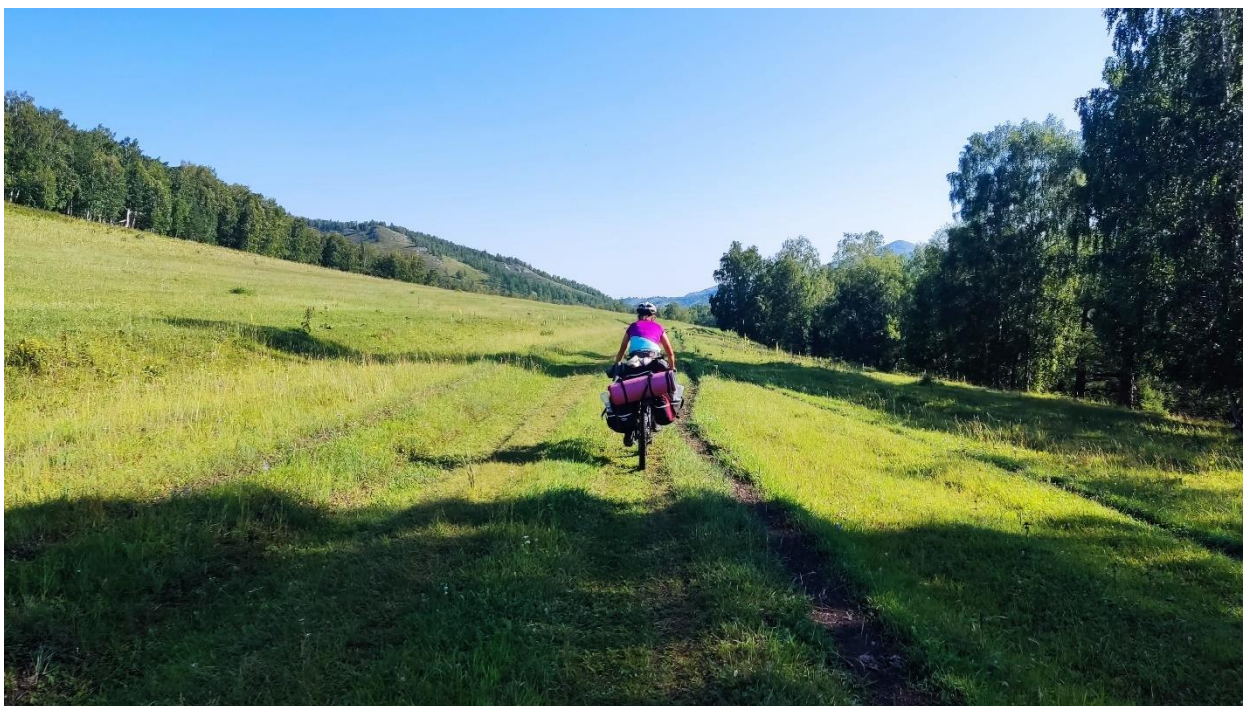


*Фото 88. Перевальный взлет перед вершиной 836 м.*



*Фото 89. На перевале 836 м., внизу виднеется село Сонское.*



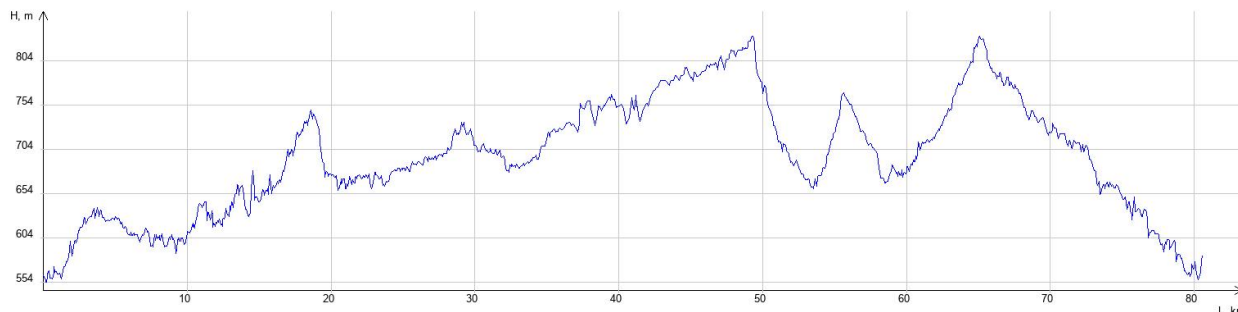


*Фото 90. Полевой участок вдоль реки Сон.*

### **Описание протяжённого препятствия:**

Препятствие представляет собой длинный участок, который можно поделить на несколько частей. Первая часть – асфальтовая дорога от Усть-Бюра до Туманного. Идет плавный набор, перед Ербинской небольшая горка с хорошим спуском. После Туманного идет укатанный грунт, плавно заезжаем на первый перевал 833 метра. После вершины идет хороший накатанный спуск вдоль березовой рощи. Через 4,3 километра после вершины перевала начинается подъем в горку уклоном 5-6% (в конце до 11%). После отличный спуск к трассе 95Н-403. Поворачиваем налево и едем уже по гравийке. Начинается подъем с уклоном до 6%. Плавно заезжаем на вершину и скатываемся к селу Сонское. Проезжаем его насквозь и поворачиваем направо, дальше дорога идет грунтовая. Едем вдоль реки Сон. Дорога полевая, сухая, накатанная. Сбрасываем высоту. Участок заканчивается перед деревней Катюшкино.

### **Высотный профиль:**



Расчёт КТ

Кпк - коэффициент покрытия



Протяжённость препятствия (Лпп): 80.568 км

Протяжённость ЛП (Ллп): 0 км

$$K_{\text{пр}} = 1 + (\text{Лпп} - \text{Ллп})/100 = 1.80$$

---

Кпк - коэффициент покрытия

Протяжённость препятствия: 80568 м

Характеристика покрытия

№	Длина участка, м	Вид покрытия	Кпк	Примечание
1	45000	Асфальт/бетон, дорога в хорошем состоянии, сухая	0.80	
2	14000	Грунт, дорога в хорошем состоянии, сухая	1.40	
3	7000	Гравий/щебень, дорога в хорошем состоянии, сухая	1.20	
4	14568	Грунт, дорога в хорошем состоянии, сухая	1.40	

$$K_{\text{пк}} = 1.05$$

---

Кнв - коэффициент набора высоты

Суммарный набор высоты: 2024 м

$$K_{\text{нв}} = 2.01$$

---

Ккр - коэффициент крутизны

Средний уклон подъёмов: 6.10%

Средний уклон спусков: 6.04%

$$K_{\text{кр}} = 1.43$$

---

Кв - коэффициент высоты

Район похода: Горы Западной Сибири

Средневзвешенная высота: 695.10 м

Кв = 1.02

---

С\*Г - сезонно-географический показатель

Сезонный фактор: Благоприятный сезон

С = 1.00

Географический фактор: Благоприятные районы

Г = 1.00

---

Категорирование протяжённого препятствия

$КТ = 1.80 * 1.05 * 2.01 * 1.43 * 1.02 * 1.00 * 1.00 = 5.54$

Препятствие соответствует III категории трудности

#### **Паспорт протяжённого препятствия № 4:**

Наименование: горное, перевал (613 м);

Страна: Российская Федерация;

Субъект: республика Хакасия;

Границы: от с. Черное Озеро до д. Подкамень;

Дата прохождения: 01.08.2023;

Автор паспорта: Гаськов А. С.

Ссылка на препятствие: <http://velotrex.ru/trackview.php?file=7489>

#### **Параметры препятствия:**

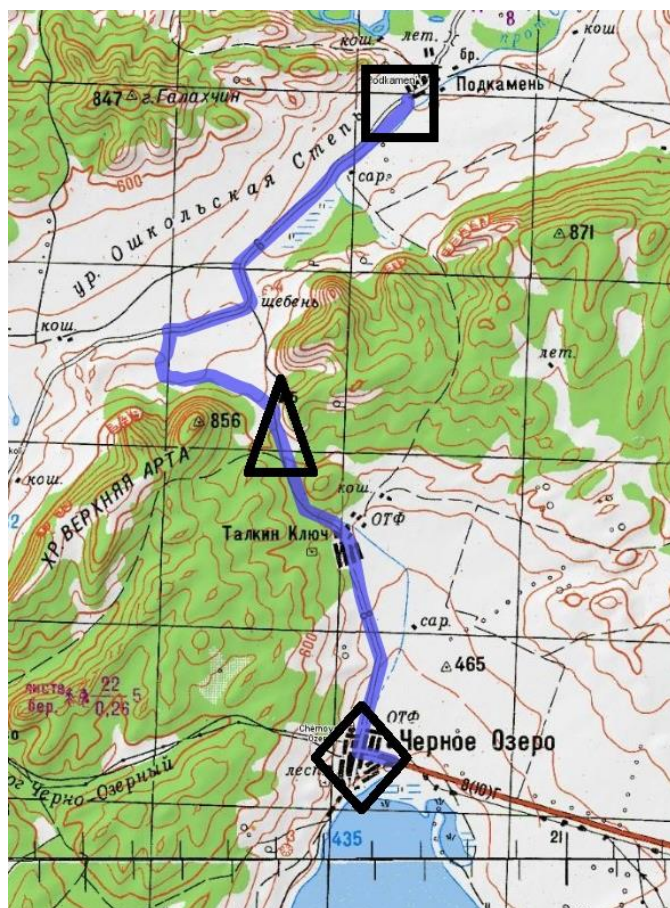
Протяжённость: 21.177 км;

Максимальная высота: 613 м;

Минимальная высота: 435 м;

Суммарный набор высоты: 533 м;





Карта 13. Карта ПП4 (усл. обозначения: синяя линия – траектория движения, черный ромб - старт, черный квадрат – финиш, черный треугольник – вершина перевала).

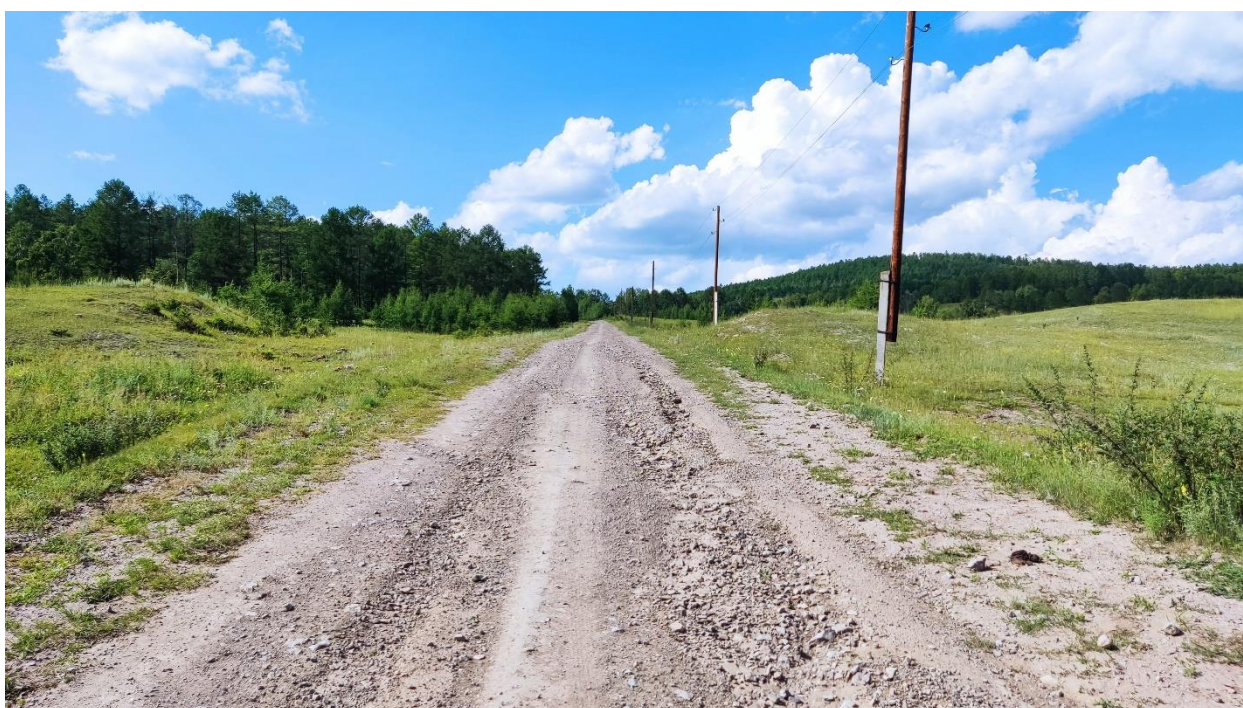


Фото 91. Начало подъема.





*Фото 92. На вершине перевала.*



*Фото 93. Спуск с перевала.*



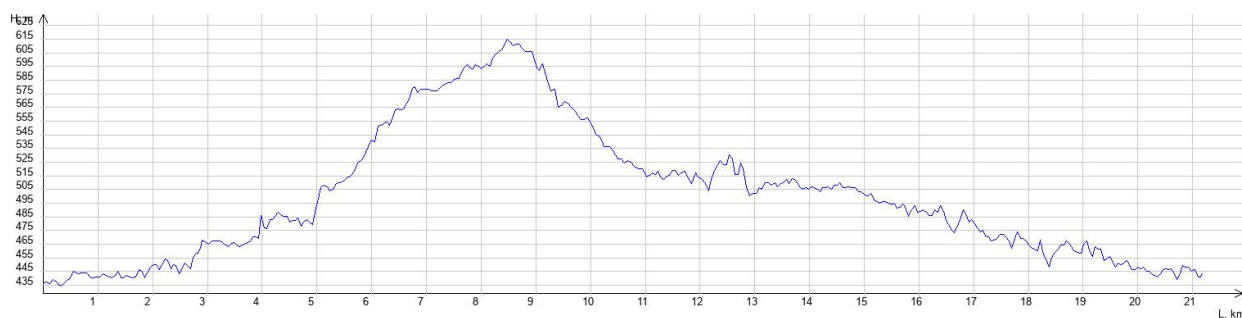


Фото 94. Дорога к Подкамню по Ошкольской степи.

### Описание протяжённого препятствия:

Препятствие представляет собой несложный 8-километровый подъем с уклоном 6-7% (до 9%). Дорога хорошая, местами немного разбитая, но все это объезжаемо. На вершину заезжаем, практически не замечая этого. Затем спускаемся в Ошкольскую степь и далее выезжаем на гравийку и едем по ней до Подкамня, плавно теряя высоту.

### Высотный профиль:



### Расчёт КТ

Кпк - коэффициент покрытия

Протяжённость препятствия (L<sub>пп</sub>): 21.177 км

Протяжённость ЛП (L<sub>лп</sub>): 0 км

$$К_{пр} = 1 + (L_{пп} - L_{лп})/100 = 1.21$$

Кпк - коэффициент покрытия

Протяжённость препятствия: 21177 м

Характеристика покрытия

№	Длина участка, м	Вид покрытия	Кпк	Примечание
1	5000	Гравий/щебень, дорога в хорошем состоянии, сухая	1.20	
2	8000	Грунт, дорога в хорошем состоянии, сухая	1.40	
3	8177	Гравий/щебень, дорога в хорошем состоянии, сухая	1.20	

Кпк = 1.28

---

Кнв - коэффициент набора высоты

Суммарный набор высоты: 533 м

Кнв = 1.27

---

Ккр - коэффициент крутизны

Средний уклон подъёмов: 5.85%

Средний уклон спусков: 5.60%

Ккр = 1.41

---

Кв - коэффициент высоты

Район похода: Горы Западной Сибири

Средневзвешенная высота: 500.01 м

Кв = 1.00

---

С\*Г - сезонно-географический показатель



Сезонный фактор: Благоприятный сезон

$C = 1.00$

Географический фактор: Благоприятные районы

$\Gamma = 1.00$

---

Категорирование протяжённого препятствия

$KT = 1.21 * 1.28 * 1.27 * 1.41 * 1.00 * 1.00 * 1.00 = 2.77$

Препятствие соответствует II категории трудности

### **Паспорт протяжённого препятствия № 5:**

Наименование: горное, перевал (514 м);

Страна: Российская Федерация;

Субъект: Красноярский край;

Границы: от с. Парная через оз. Цинголь до д. Косые Ложки;

Дата прохождения: 02.08.2023 – 03.08.2023;

Автор паспорта: Гаськов А. С.

Ссылка на препятствие: <http://velotrex.ru/trackview.php?file=7495>

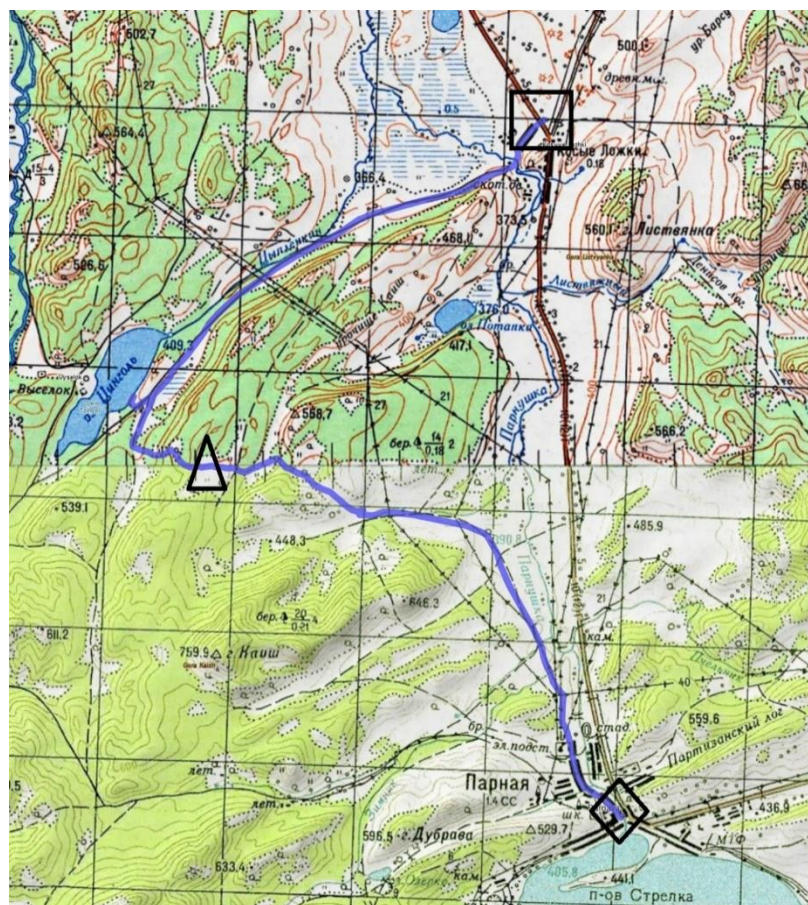
### **Параметры препятствия:**

Протяжённость: 20.715 км;

Максимальная высота: 514 м;

Минимальная высота: 360 м;

Суммарный набор высоты: 246 м;



Карта 14. Карта ПП 5 (усл. обозначения: синяя линия – траектория движения, черный ромб - старт, черный квадрат – финиш, черный треугольник – вершина перевала).

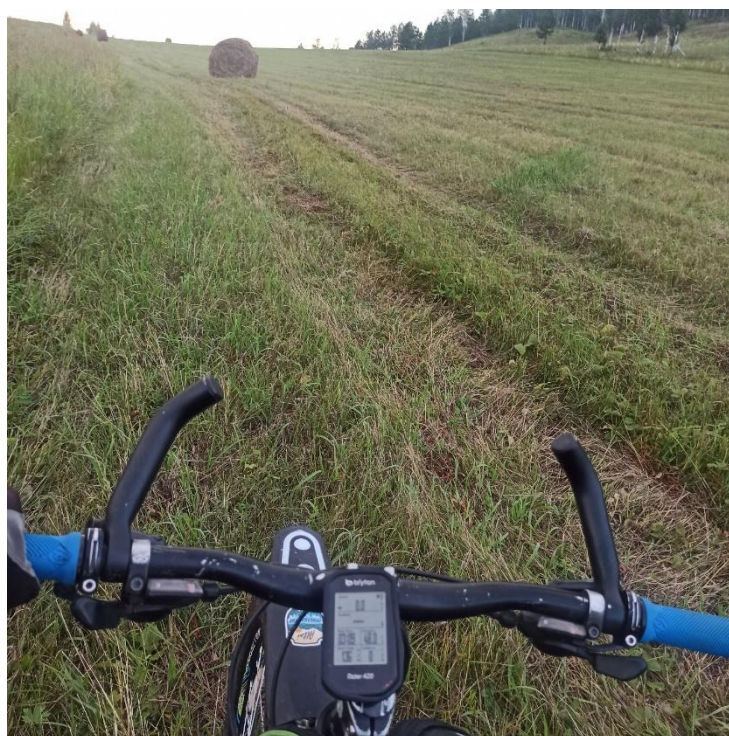


Фото 95. Подъем в перевал.





*Фото 96. Проехали первую вершину, движемся ко второй. Высокотравье.*



*Фото 97. Спуск после первой вершины. В высокой траве скрыты неровности рельефа.*





*Фото 98. Движемся во вторую вершину.*



*Фото 99. На второй вершине. Ехать невозможно, дорога практически неразличима. Высокотравье, скрытые сложности рельефа.*



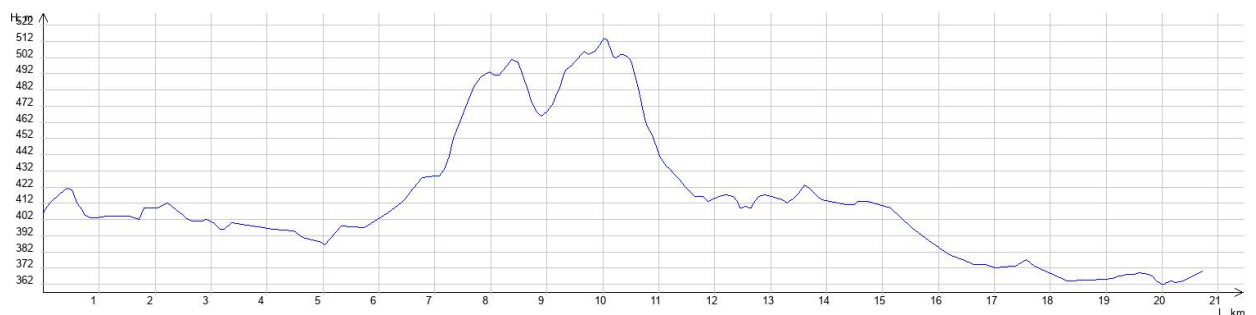


*Фото 100. Спуск к д. Косые Ложки по хорошей грунтовке.*

### **Описание протяжённого препятствия:**

Препятствие представляет собой 8-километровый подъем с уклоном 7-9% (местами до 14%). На подъеме дорога хорошая, полевая грунтовка, местами заросшая травой, но все проезжаемо. После первой вершины начинается высокотравье, дорога с трудом различается на общем фоне. С большим трудом спускаемся к выкошенному полю. После чего начинается подъем во вторую (основную) вершину. Очень высокая трава, которая скрывает неровности рельефа, камни и ветки. Идем с большим трудом. После преодоления вершины аккуратно съезжаем. Большой риск залететь передним колесом в скрытую в траве яму. Затем выезжаем на хорошую полевую дорогу и далее движемся по ней, плавно сбрасывая высоту напрямик до деревни Косые Ложки.

### **Высотный профиль:**



Расчёт КТ

Кпк - коэффициент покрытия

Протяжённость препятствия (Лпп): 20.715 км

Протяжённость ЛП (Ллп): 0 км

$$K_{\text{пр}} = 1 + (L_{\text{пп}} - L_{\text{лп}})/100 = 1.21$$

---

Кпк - коэффициент покрытия

Протяжённость препятствия: 20715 м

Характеристика покрытия

№	Длина участка, м	Вид покрытия	Кпк	Примечание
1	8300	Грунт, дорога разбитая, сухая	1.90	
2	3500	Грунт, дорога/тропа со множеством ТП, сухая	2.50	
3	8915	Грунт, дорога в хорошем состоянии, сухая	1.40	

$$K_{\text{пк}} = 1.79$$

---

Кнв - коэффициент набора высоты

Суммарный набор высоты: 246 м

$$K_{\text{нв}} = 1.12$$

---

Ккр - коэффициент крутизны

Средний уклон подъёмов: 3.04%

Средний уклон спусков: 2.73%

$$K_{\text{кр}} = 1.09$$

---

Кв - коэффициент высоты

Район похода: Горы Западной Сибири

Средневзвешенная высота: 413.31 м

$$K_{\text{в}} = 1.00$$



---

C\*Г - сезонно-географический показатель

Сезонный фактор: Благоприятный сезон

C = 1.00

Географический фактор: Благоприятные районы

Г = 1.00

---

Категорирование протяжённого препятствия

КТ = 1.21 \* 1.79 \* 1.12 \* 1.09 \* 1.00 \* 1.00 \* 1.00 = 2.64

Препятствие соответствует II категории трудности

### **Паспорт протяжённого препятствия № 6:**

Наименование: горное, перевал (436 м);

Страна: Российская Федерация;

Субъект: Красноярский край;

Границы: от Берёзовской ГЭС до перекрестка после ж/д переезда (после оз. Средний Ишколь);

Дата прохождения: 03.08.2023;

Автор паспорта: Гаськов А. С.

Ссылка на препятствие: <http://velotrex.ru/trackview.php?file=7496>

### **Параметры препятствия:**

Протяжённость: 20.586 км;

Максимальная высота: 436 м;

Минимальная высота: 264 м;

Суммарный набор высоты: 328 м;



Карта 15. Карта ПП 6 (усл. обозначения: синяя линия – траектория движения, черный ромб - старт, черный квадрат – финиш, черный треугольник – вершина перевала).



Фото 101. Начало подъема от Берёзовской ГЭС.





*Фото 102. Асфальтовый участок вдоль Берёзовского водохранилища.*



*Фото 103. Смена покрытия на гравийное. Впереди крутой подъем.*





*Фото 104. На вершине.*



*Фото 105. Спуск с перевала.*

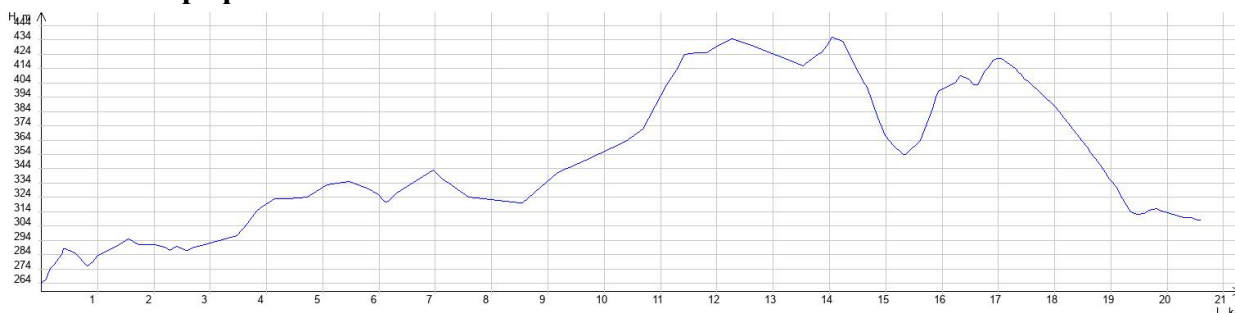
### **Описание протяжённого препятствия:**

Препятствие представляет собой несложную дорогу от заброшенной Берёзовской ГЭС. Сначала идет резкий, но непродолжительный подъем, после чего едем вдоль водохранилища, то плавно набирая высоту, то сбрасывая ее. После 8,5 километров пути асфальтовая дорога сменяется гравийной и начинается подъем. Уклон местами до 12%.



Подъем осложнен облаками пыли, которые поднимают машины, коих здесь немало. После первой вершины идет крутой спуск длиной чуть более 1200 метров, сразу после начинается еще один подъем, довольно крутой (до 14%), но короткий. Вторая вершина ниже первой. После отличный спуск в долину реки Урюп. Заканчивается препятствие после ж/д переезда.

### Высотный профиль:



### Расчёт КТ

Кпк - коэффициент покрытия

Протяжённость препятствия (L<sub>пп</sub>): 20.586 км

Протяжённость ЛП (L<sub>лп</sub>): 0 км

$$K_{пр} = 1 + (L_{пп} - L_{лп})/100 = 1.21$$

Кпк - коэффициент покрытия

Протяжённость препятствия: 20586 м

Характеристика покрытия

№	Длина участка, м	Вид покрытия	Кпк	Примечание
1	8500	Асфальт/бетон, дорога в хорошем состоянии, сухая	0.80	
2	12086	Гравий/щебень, дорога в хорошем состоянии, сухая	1.20	

$$K_{пк} = 1.03$$

Кнв - коэффициент набора высоты

Суммарный набор высоты: 328 м

$$K_{нв} = 1.16$$

---

Ккр - коэффициент крутизны

Средний уклон подъёмов: 3.15%

Средний уклон спусков: 3.18%

$$K_{кр} = 1.11$$

---

Кв - коэффициент высоты

Район похода: Горы Западной Сибири

Средневзвешенная высота: 352.19 м

$$K_{в} = 1.00$$

---

С\*Г - сезонно-географический показатель

Сезонный фактор: Благоприятный сезон

$$C = 1.00$$

Географический фактор: Благоприятные районы

$$Г = 1.00$$

---

Категорирование протяжённого препятствия

$$KT = 1.21 * 1.03 * 1.16 * 1.11 * 1.00 * 1.00 * 1.00 = 1.60$$

Препятствие соответствует I категории трудности

### Локальные препятствия:

Тип	Местонахождение	Протяженность, м	Эквивалентный пробег, км
Болото н/к (легкопроходимое)	Долина р. Немир	4000	60
Высокотравье 1а (скрытые в траве неровности рельефа)	Перед вершиной перевала 514 м.	2000	30
<b>Итого:</b>			<b>90</b>





*Фото 106. Болото в долине реки Немир (ЛП 1).*



*Фото 107. Болото в долине реки Немир (ЛП 1).*





*Фото 108. Высокотравье перед пер. 514 м. (ЛП 2).*



*Фото 109. Высокотравье перед пер. 514 м. (ЛП 2).*



### Сумма баллов за препятствия:

ПП	КТ	Баллы
1	3	6,74
2	3	5,03
3	3	5,54
4	2	2,77
5	2	2,64
6	1	1,60

Всего баллов: 24,32

### Автономность похода.

Продолжительность похода: 176 ч. (8 д.)

Автономность похода: 0,78

#### *Подробный расчёт по временным интервалам:*

1. Начало временного интервала: 28.07.2023 4:00

Конец временного интервала: 28.07.2023 8:00

Количество часов: 5

Автономность временного интервала: **0.80**

2. Начало временного интервала: 28.07.2023 9:00

Конец временного интервала: 29.07.2023 19:00

Количество часов: 35

Автономность временного интервала: **0.88**

3. Начало временного интервала: 29.07.2023 20:00

Конец временного интервала: 30.07.2023 12:00

Количество часов: 17

Автономность временного интервала: **0.80**

4. Начало временного интервала: 30.07.2023 13:00

Конец временного интервала: 31.07.2023 11:00

Количество часов: 23

Автономность временного интервала: **0.80**

5. Начало временного интервала: 31.07.2023 12:00

Конец временного интервала: 31.07.2023 16:00

Количество часов: 5

Автономность временного интервала: **0.80**

6. Начало временного интервала: 31.07.2023 17:00

Конец временного интервала: 31.07.2023 17:00

Количество часов: 1

Автономность временного интервала: **0.80**

7. Начало временного интервала: 31.07.2023 18:00

Конец временного интервала: 1.08.2023 17:00

Количество часов: 24

Автономность временного интервала: **0.50**

8. Начало временного интервала: 1.08.2023 18:00

Конец временного интервала: 2.08.2023 12:00  
 Количество часов: 19  
 Автономность временного интервала: **0.80**  
 9. Начало временного интервала: 2.08.2023 13:00  
 Конец временного интервала: 3.08.2023 13:00  
 Количество часов: 25  
 Автономность временного интервала: **0.82**  
 10. Начало временного интервала: 3.08.2023 14:00  
 Конец временного интервала: 3.08.2023 17:00  
 Количество часов: 4  
 Автономность временного интервала: **0.80**  
 11. Начало временного интервала: 3.08.2023 18:00  
 Конец временного интервала: 4.08.2023 7:00  
 Количество часов: 14  
 Автономность временного интервала: **0.80**  
 12. Начало временного интервала: 4.08.2023 8:00  
 Конец временного интервала: 4.08.2023 11:00  
 Количество часов: 4  
 Автономность временного интервала: **0.80**

### **Интенсивность.**

Общий пробег по различным типам дорог:

<i>Дороги высокого качества</i>	<i>Дороги хорошего качества</i>	<i>Дороги среднего качества</i>	<i>Дороги низкого качества</i>	<i>Дороги сверхнизкого качества</i>	<i>Радиальные/неавтономные участки</i>	<i>ЛП</i>
251,2 км	319,9 км	8 км	0	3,5 км	0	90 км
43,12%	54,91%	1,37%		0,6%		

$$I = (Lф * Kэп + ЛП) * Tн / Tф * Lн = (582,6 * 0,92 + 90) * 8 / (10 * 500) = 1,0016;$$

*Lф* – фактическая протяженность маршрута, **582,6 км;**

*Lн* – номинальная протяженность маршрута по ЕВСКМ, **500 км;**

*Tф* – фактическая продолжительность прохождения маршрута, **8 дней;**

*Tн* – продолжительность похода по ЕВСКМ **10 дней;**

*Kэп* – коэффициент эквивалентного пробега,  $0,8 * 0,43 + 1,0 * 0,55 + 1,2 * 0,0137 + 1,5 * 0,006 = 0,92;$

*ЛП* – локальные препятствия на маршруте, **90 км.**

### **2.3. Расчёт категории сложности.**

$$КС = S * I * A = 24,32 * 1,0016 * 0,78 = 19 \text{ баллов}$$

*Согласно таблице №1 «Методики категорирования велосипедных туристских маршрутов», маршрут соответствует 3 к. с.*



## 2.4. Список использованной литературы.

- 1) Энциклопедия туриста. М.: Большая Российская Энциклопедия, 1993;
- 2) Методика категорирования велосипедных туристских маршрутов. М., 2020;
- 3) Отчет «О велосипедном походе 3 к. с. по республике Хакасия, Красноярскому краю и Кемеровской области, совершенном с 20 по 27 июня 2008 г.», А. А. Макунин, г. Томск, 2008;
- 4) Правила вида спорта «Спортивный туризм» от 22.04.2021, приказ №255 Министерства спорта Российской Федерации.

## 3 Выводы и рекомендации.

### По маршруту:

Пройден красивый и интересный спортивный маршрут. Маршрут был интересен технически, с точки зрения велосипедного туризма, с эстетической точки зрения (возможность насладиться красотами Западной Сибири), а также с точки зрения возможности посетить 3 региона России. На маршруте были дороги с разным дорожным покрытием: грунтовые (полевые) дороги, грейдерные, асфальтированные дороги, а также непродолжительные труднопроходимые участки (глинистое бездорожье и высокотравье, скрывающее неровности рельефа). Было пройдено несколько хороших перевалов. По количеству препятствий маршрут соответствует заявленной 3 к. с. Самый сложный участок: д. Казановка – аал Ах-Хол. Сложность маршрута постепенно снижалась по мере его прохождения. Поход пройден в хорошем темпе.

### По составу группы:

Обязательное требование к участникам такого похода – наличие опыта прохождения велосипедных и пеших маршрутов, хорошая физическая подготовка и психологическая устойчивость. Оптимальная группа 2 – 5 человек.

У нас была группа с хорошо подготовленными участниками.

### По снаряжению и одежде:

Велорюкзак «Трек» питерской фирмы «Пик-99» объемом от 65 до 90 л оптимальны. Необходимы надёжные, прочные багажники. Лучше брать цельносварные, хотя и разборные показали себя хорошо.

В этот поход мы брали спальники с температурой комфорта +10, этого более чем хватило для летнего похода по данному району. Ferrino Yukon Sq Blue показал себя отлично.

Перед походом велосипеды были подготовлены с полным ТО с заменой изношенных механизмов, с настройкой тормозов.

Каждый вёз по 2–3 спицы, петух, бутылёк смазки, насос и по 2 запасные камеры. Имелся полный набор инструментов (съёмники, ключи) для ремонта и чистки велосипеда, групповая велоаптечка.

### По безопасности:

Всем участникам обязательно иметь велошлем. Травм и падений на маршруте не было. На некоторых участках маршрута высокий автомобильный трафик, желательно быть одетым в яркую одежду со световозвращательными элементами. В районе похода может быть клещи, необходимо соблюдать правила, осматриваться на стоянках и привалах. С целью защиты от диких животных мы везли с собой 2 фальшфейера красного цвета. Для регистрации в МЧС мы воспользовались онлайн-заявкой для регистрации туристских групп. Ссылка на онлайн-заявку: [https://forms.mchs.gov.ru/registration\\_tourist\\_groups](https://forms.mchs.gov.ru/registration_tourist_groups) На старте в Казановке мы позвонили по указанному телефону, во время похода несколько раз на контрольных точках отзванивались дежурному. На финише в Тисуле сообщили об окончании маршрута.

### По питанию:

Основная часть продуктов была закуплена в Новокузнецке. Докупали продукты и/или перекус в аале Верхняя База, аале Чарков, г. Сорск, с. Сон, п. Жемчужный, с. Чёрное Озеро, с. Устинкино, с. Малое Озеро, г. Шарыпово, п. Инголь, с. Тамбар и пгт. Тисуль. На маршруте проблем с закупкой продуктов не возникало, магазины были каждый день. Докупали колбасу, хлеб, фрукты, крупы, печенье. Во всех населенных пунктах хорошие магазины, можно докупить все необходимое из продуктов. Для приготовления пищи на обед мы использовали две газовые горелки.

### По связи:

Билайн на маршруте ловил хорошо, я бы сказал, что процентов 70 маршрута мы были со связью. Местами была просто связь, местами хороший 4G интернет. Были некоторые участки без сети, но так или иначе, каждый день связь была (будь то утро, день или вечер). Для более точной информации рекомендую посмотреть карту покрытия интересующего оператора. Мы так и готовились перед походом.

### По поломкам:

#### Александр Гаськов:

- прокол переднего колеса. Решение: клейка камеры (неудачно). Затем замена камеры.
- чистка цепи и механизмов, плановая смазка узлов трения.

#### Екатерина Левина:

- поломка петуха. Решение: замена петуха.
- прокол переднего колеса. Решение: замена камеры.
- чистка цепи и механизмов, плановая смазка узлов трения.



#### 4 Финансовый отчёт.

<b>Расходы:</b>	<b>Сумма на 1 участника, российские рубли (₽)</b>
Поезд: г. Новокузнецк – ст. Казановская (с провозом велосипеда)	1575
Продукты в течение велопохода	3700
Аренда комнаты на оз. Шира	1000
Столовые, кафе	2175
Автобус: пгт. Тисуль – г. Кемерово (с провозом велосипеда)	900
Автобус: г. Кемерово – г. Новокузнецк (с провозом велосипеда)	800
Страховой полис «Спортивная защита» от СБЕРа	175
Газ в баллонах по 450 г.	325
<b>Итого:</b>	<b>10650</b>


## 5 Приложение 1. Справка от МКК СФО.

Получено 28.07.23 в 6:00 по телефону сообщение от руководителя группы Гаськов А.С.

Группа МК 0-39-23 3 к.с руководитель Гаськов А.С. Не вышли на маршрут: Бойко М.А и Пашков А.К.

Сообщение в МЧС по Республике Хакасии опрвлено на телефон 8(3902)299-999.

*Тужинский Состав пожаров*  
*Дател МКК СФО*  
*Древ Зорав МК*  
*29.07.2023*





**Федерация спортивного туризма России**



**МАРШРУТНАЯ КНИЖКА № 0-39-23**

**ТУРИСТСКОГО МАРШРУТА**

Участники настоящего спортивного мероприятия  
находятся под защитой:

Конституции Российской Федерации  
Федерального закона №132-ФЗ от 24 ноября 1996 года  
«Об основах туристской деятельности в Российской Федерации»  
Федерального закона РФ №339-ФЗ от 04 декабря 2007 года  
«О физической культуре и спорте в Российской Федерации»  
Федерации спортивного туризма России

**2023 г.**

**ВНИМАНИЕ!**

Согласно действующему законодательству, туристские группы должны проинформировать службы МЧС России за 10 дней до начала путешествия. При подаче онлайн-заявки на регистрацию необходимо указать состав и количество участников, руководителей, контактные телефоны, подробную информацию о маршруте и т.д. Ответственный сотрудник ведомства в субъекте РФ обязан обработать заявку в течение одного рабочего дня, после чего передать сведения в спасательное подразделение, в зоне ответственности которого планируется маршрут. Для этого необходимо:

1. Пройти он-лайн регистрацию туристской группы на сайте [https://forms.mchs.ru/service/registration\\_tourist\\_groups](https://forms.mchs.ru/service/registration_tourist_groups), выбрав отделение МЧС по региону прохождения маршрута.
2. Получить регистрационный номер группы в МЧС и сообщить о номере регистрации в региональном отделении МЧС в МКК.
3. Сообщить в территориальный орган МЧС и МКК, а также в случае участия в официальных соревнованиях в ГСК о выходе на маршрут.
4. По окончании маршрута информировать территориальный орган МЧС в срок и способом, указанном в уведомлении.

**1. ОБЩИЕ СВЕДЕНИЯ**

Группа туристов Кемеровской области - Кузбасса, гор. Новокузнецк  
(Субъект РФ, муниципальное образование)  
Вело клуб ВелоКузнецк  
(Организация, учреждение, туристский клуб и т.д.)

в составе 4 (четырёх) человек  
(число) (число - письменно)

с « 28 » июля 2023 г., по « 7 » августа 2023 г., совершает

прохождение велосипедного маршрута **третьей** категории сложности  
(вид маршрута) (прописью)

в районе *Хакасии, Красноярского края, Кузбасса (Западная Сибирь)* по маршруту: ж/д станция Казановская – д. Казановка – аал Анчыл-Чон – аал Верхняя База – оз. Хазын-Кель – оз. Баланкуль – **пер. 880 м.** – **пер. 916 м.** – аул Ах-Хол – с. Камышта – аал Чарков – с. Усть-Бюр – п. Ербинская – п. Сорский подхоз – г. Сорск – оз. Тёплое – с. Туманное – оз. Большое Дикое – **пер. 838 м.** – **пер. 831 м.** – с. Сонское – д. Катюшкино – с. Сон – оз. Шира – п. Жемчужный – с. Шира – оз. Круглое – аал Марчелгаш – аал Малый Кобежиков – с. Чёрное озеро – д. Талкин Ключ – **пер. 610 м.** – д. Подкамень – с. Устинкино – Костинский пруд – д. Костино – оз. Чаголь – с. Малое Озеро – оз. Малое – с. Большое Озеро – оз. Большое – д. Сартачуль – с. Парная – оз. Цинголь – д. Усть-Парная – с. Холмогорское – Березовское вдхр. – оз. Инголь – п. Инголь – д. Едет – п. Кинжир – с. Тамбар – д. Кайчак – д. Байла – п.г.т. Тисуль – с. Усть-Колба – д. Листвянка – д. Курск-Смоленка – с. Усть-Серта – д. Дмитриевка – с. Усть-Чебула – гор. Мариинск.

Руководитель группы: Гаськов Александр Сергеевич  
Фамилия Имя Отчество (полностью)

Телефон: +79505753680 e-mail: [sochi20142001@mail.ru](mailto:sochi20142001@mail.ru)

Зам. руководителя  
(для групп школьников и др.) \_\_\_\_\_  
Фамилия Имя Отчество (полностью)

Телефон \_\_\_\_\_ e-mail: \_\_\_\_\_

Тренер/  
Руководитель проводящей организации \_\_\_\_\_  
(подпись) (Фамилия Имя Отчество)

Телефон \_\_\_\_\_ e-mail: \_\_\_\_\_  
М.П. (При наличии)



## 2. СОСТАВ ГРУППЫ

№ п/п	Фамилия, Имя, Отчество (полностью)	Год рождения	Место проживания: Субъект РФ, город	Подпись <sup>1</sup>
1	Гаськов Александр Сергеевич	2001	Кузбасс, гор. Новокузнецк	
2	Бойко Мария Анатольевна	1978	Кузбасс, гор. Новокузнецк	
3	Левина Екатерина Николаевна	1980	Кузбасс, гор. Новокузнецк	
4	Пашков Андрей Константинович	1972	Кузбасс, гор. Новокузнецк	

При большом количестве участников, необходимо представить отдельный вкладыш на этих участников туристской группы.

<sup>1</sup> Даю свое согласие на обработку, использование и хранение персональных данных, согласно Федерального закона №152-ФЗ от 27.07.2006 «О персональных данных», необходимых для рассмотрения маршрутных и отчетных документов.

## 3.1. ГРАФИК ДВИЖЕНИЯ ГРУППЫ ПО МАРШРУТУ (ЗАЯВЛЕННЫЙ)

Дата	Дни пути	Участки маршрута	км	Способы передвижения
28.07	1	ж/д станция Казановская – д. Казановка – аал Анчыл-Чон – аал Верхняя База – оз. Хазын-Кель – оз. Баланкуль	61	VELO
29.07	2	оз. Баланкуль – пер. 880 м. – пер. 916 м. – аул Ах-Хол – с. Камышта – аал Чарков – р. Уйбат	68	VELO
30.07	3	р. Уйбат – с. Усть-Бюр – п. Ербинская – п. Сорский подход – г. Сорск – оз. Тёплое – с. Туманное – оз. Большое Дикое	45	VELO
31.07	4	оз. Большое Дикое – пер. 838 м. – пер. 831 м. – с. Сонское – д. Катюшкино – с. Сон – оз. Шира	69	VELO
01.08	5	оз. Шира – п. Жемчужный – с. Шира – оз. Круглое – аал Марчелгаш – аал Малый Кобежиков – г. Первый Сундук – р. Черная	55	VELO
02.08	6	р. Черная – с. Чёрное озеро – д. Талкин Ключ – пер. 610 м. – д. Подкамень – с. Устинкино – Костинской пруд	74	VELO
03.08	7	Костинской пруд – д. Костино – оз. Чаголь – с. Малое Озеро – оз. Малое – с. Большое Озеро – оз. Большое – д. Сартачуль – с. Парная – оз. Цинголь	55	VELO
04.08	8	оз. Цинголь – д. Усть-Парная – с. Холмогорское – Березовское вдхр. – оз. Инголь	55	VELO
05.08	9	оз. Инголь – п. Инголь – д. Едет – п. Кинжир – с. Тамбар – д. Кайчак	70	VELO

		– д. Байла – п.г.т. Тисуль – р. Серга		
06.08	10	р. Серга – с. Усть-Колба – д. Листвянка – д. Курск-Смоленка – с. Усть-Серга – д. Дмитриевка – с. Усть-Чебула – гор. Мариинск.	68	VELO
07.08	11	Запасной день	-	VELO

Итого активными способами передвижения: 620 км.

### 3.2. ИЗМЕНЕНИЯ ГРАФИКА ДВИЖЕНИЯ ПО МАРШРУТУ (согласованные с МКК<sup>1</sup>)

Дата	Дни пути	Участки маршрута	км	Способы передвижения
		<i>Без изменений</i>		

### 3.3. ГРАФИК ДВИЖЕНИЯ ГРУППЫ ПО ЗАПАСНОМУ ВАРИАНТУ

31.07	4	оз. Большое Дикое – пер. 838 м. – пер. 831 м. – с. Сонское – п. Тисин – д. Чалгыстаг – с. Туим – д. Тупик – аал Малый Спирин – оз. Березовое	64	VELO
05.08	9	гор. Шарыпово – п.г.т. Тисуль (автопроброска)	88	авто

Итого активными способами передвижения: 515 км

<sup>1</sup> При внесении изменений в п. 3.2. записывают те дни, в которых произведены изменения. Если маршрут согласован без изменений, то делают запись «Без изменений».

## 4. МАТЕРИАЛЬНОЕ ОБЕСПЕЧЕНИЕ ГРУППЫ

4.1. Необходимый набор продуктов питания имеется.

4.2. Групповое и личное снаряжение в достаточном количестве имеется.

### Специальное снаряжение

Групповое		Личное	
Наименование	Кол-во	Наименование	Кол-во
Электронные системы позиционирования	–	Велосипед	4
Средства связи	–	Смартфон	4
Палатка 2-3 местная	2	Газовая горелка	2
Котёл для готовки	3	Велошлем	4
Карта маршрута	1	Ремкомплект	4

4.3. Необходимый ремонтный набор имеется.

4.4. Необходимый набор лекарств и материалов в аптечке первой помощи имеется.

4.5. Картограмма маршрута, перечень определяющих препятствий и способы их прохождения, а также варианты аварийных выходов прилагаются.

4.6. Весовые характеристики груза, взятого на маршрут:

Наименование	На 1 человека	На группу в 4 чел.
Продукты (всего / в день)	2,5/0,5	10/2
Групповое снаряжение	4	16
Личное снаряжение	7	28
<b>Всего:</b>	<b>13,5</b>	<b>54</b>

Максимальная весовая нагрузка<sup>1</sup> на одного мужчину 13,5 кг  
женщину 11,5 кг

Сведения, изложенные в разделах 1-7, подтверждаю. Обязуюсь соблюдать необходимые меры безопасности при прохождении запланированного маршрута, руководствоваться требованиями правил вида спорта «спортивный туризм» (Часть 2) и Регламента организации и прохождения спортивных туристских маршрутов.

Руководитель маршрута

(подпись)

Гаськов А.С.

(Фамилия И.О.)


Дата заполнения маршрутной книжки «24» апреля 2023 г.

<sup>1</sup> Заполняется только для маршрутов, где предполагается переноска грузов.



Телефон, e-mail, контактные данные родственников	Туристский опыт <sup>2</sup> перечислить маршруты, совершенные по данному виду туризма с указанием районов и категорий сложности (5У – участ., 4Р – руков.)	Обязанности, распределение по средствам сплава и др. (для авто и мото указать номерной знак)	Подпись <sup>1</sup>
89505753680	3Р Прибайкалье, 2Р Хакасия, 2У Алтай, 4У Памир	Руководитель, штурман	
	3Р Алтай, 2РАлтай, 2УАлтай, 1РАлтай, 1УАлтай	Фотограф, видеооператор	
	3У, Алтай, 2Р Алтай, 2Алтай, 1УХакасия	Повар, медик	
	2РАлтай, Алтай 2У, 1УАлтай	Механик, завхоз	

«Наличие туристского опыта подтверждаю»

Член МКК  (подпись) Басалаев А.В. (Фамилия И.О.)

<sup>1</sup> В знании об опасностях для жизни и здоровья при прохождении запланированного маршрута, о правах и обязанностях участника туристской группы, а также для спортсменов: Кодекса путешественника, правил вида спорта «спортивный туризм», часть 2.

<sup>2</sup> По требованию МКК предъявляются справки о пройденных маршрутах или список ниток маршрутов, пройденных участниками и руководителем, заверенные нижестоящей МКК или другие материалы, подтверждающие туристский опыт

## 5. ХОДАТАЙСТВО МКК

Председателю МКК \_\_\_\_\_  
(Наименование вышестоящей МКК)

В связи с отсутствием полномочий у маршрутно-квалификационной комиссии \_\_\_\_\_  
(Наименование ходатайствующей МКК)

просим Вас рассмотреть маршрутные документы и дать по ним свое заключение. Предварительное рассмотрение произведено нашей комиссией « \_\_\_\_ » « \_\_\_\_\_ » 20 \_\_\_\_ г.

Председатель МКК \_\_\_\_\_  
(подпись) (Фамилия И.О.)

Штамп МКК Телефон \_\_\_\_\_ e-mail: \_\_\_\_\_ (обязателен)

## 6. КОНТРОЛЬНЫЕ ПУНКТЫ И КОНТРОЛЬНЫЕ СРОКИ

6.1. О прохождении маршрута группа должна сообщить:

1. Зюряеву М. В.

SMS по тел.: 8-913-903-02-11

e-mail: ns.zu@mail.ru

2. \_\_\_\_\_ по адресу: \_\_\_\_\_  
(кому)

SMS по тел. \_\_\_\_\_ e-mail: \_\_\_\_\_

из 28 июля до 30 июля » 2023 г.

из 3 августа до 5 августа » 2023 г.

6.2. Средства связи: Номер телефона группы на маршруте: \_\_\_\_\_

6.3. Время и график сеансов связи \_\_\_\_\_

6.4. Номер телефона координатора группы: \_\_\_\_\_

6.5. Электронная почта координатора группы \_\_\_\_\_

6.6. Адреса и реквизиты для связи с региональным органом МЧС (ПСС, ПСО), адреса консульств – для маршрутов вне территории РФ.

Тел./e-mail: \_\_\_\_\_

**7. РЕГИСТРАЦИЯ В ТЕРРИТОРИАЛЬНОМ ОРГАНЕ МЧС**  
(Приказ МЧС №42 от 30.01.2019 года)

Регистрационный номер: **34471485**

Дополнительные отметки \_\_\_\_\_

Штамп ПСС (ПСО)

**8. РЕЗУЛЬТАТЫ РАССМОТРЕНИЯ  
В МАРШРУТНО-КВАЛИФИКАЦИОННОЙ КОМИССИИ**

Маршрутно-квалификационная комиссия Сибирского федерального  
(наименование комиссии)

округа в составе Зюряева М.В.  
(Фамилия И.О.)

Макина А.О., Басалачева А.В.

с участием \_\_\_\_\_  
(Фамилия И.О.)

рассмотрев дистанционно маршрутные документы планируемого

маршрута под руководством Гаськова Александра Сергеевича  
(Фамилия И.О.)

считает, что (ненужное зачеркнуть):

8.1. Маршрут **соответствует** (~~не соответствует~~) заявленной категории сложности.

8.2. Туристский опыт руководителя группы **соответствует** (~~не соответствует~~) технической сложности маршрута.

8.3. Туристский опыт участников группы **соответствует** (~~не соответствует~~) технической сложности маршрута.

8.4. Заявочные материалы **отвечают** (~~не отвечают~~) установленным требованиям.

8.5. Другие замечания: нет

**9. ЗАКЛЮЧЕНИЕ МАРШРУТНО-КВАЛИФИКАЦИОННОЙ КОМИССИИ**

9.1 Группа под руководством: Гаськова Александра Сергеевича  
(Фамилия И.О.)

имеет (~~не имеет~~) положительное заключение МКК о прохождении планируемого маршрута (ненужное зачеркнуть).

Особые указания: соблюдать ПДД на дорогах общего пользования, всем участникам при движении кем находится в велосипедной

9.2. Срок сдачи отчёта о пройденном маршруте в объеме \_\_\_\_\_

Испуск отъез до «04» «окт» 2023 г.

Председатель МКК \_\_\_\_\_ Зюряев М.В.  
(подпись) (Фамилия И.О.)

Члены МКК: Макина А.О. (Фамилия И.О.)  
Басалачева А.В. (Фамилия И.О.)  
Зюряев М.В. (Фамилия И.О.)

Судья по виду: «Сертификаты на знание антидопинговых правил и страховые полисы предъявлены, меддопуск имеется. Группа допущена к соревнованиям» \_\_\_\_\_  
(Статус и наименование соревнований)

\_\_\_\_\_ (подпись) \_\_\_\_\_ (Фамилия И.О.)

Штамп МКК \_\_\_\_\_ » 20 23 г.



**10. РЕШЕНИЕ МКК О ЗАЧЁТЕ МАРШРУТА**

Пройденный группой в велосипедной маршрут под руководством \_\_\_\_\_  
(вид туризма/маршрута)

Гаськов А.С. оценен хорошей категорией сложности.  
(Фамилия И.О.)

Справки выданы в количестве двух шт.

Председатель МКК \_\_\_\_\_ Зюряев М.В.  
(подпись) (Фамилия И.О.)

Штамп МКК \_\_\_\_\_ « 31 октября » 20 23 г.