

Новосибирское отделение Федерации спортивного туризма России  
Велоклуб «ВелоКузнецк»

# ОТЧЁТ

**о прохождении велосипедного туристского маршрута**  
**первой (1) категории сложности**  
**по территории (Республика Хакасия)**  
**совершённого группой туристов**  
**из г. Новокузнецка (велоклуб «ВелоКузнецк»)**  
**в период с 16.06 по 20.06.2020 г.**

Маршрутная книжка № 0-45-20

Руководитель группы: Басалаева И.П.  
Электронная почта: [isapan@yandex.ru](mailto:isapan@yandex.ru)

Маршрутно-квалификационная комиссия Сибирского Федерального округа  
рассмотрела представленный отчёт и считает,  
что пройденный маршрут соответствует первой категории сложности  
и может быть зачтён всем участникам и руководителю.

Отчёт использовать в библиотеке Новосибирского отделения  
Туристско-спортивного союза России.

Отчёт использовать в библиотеке \_\_\_\_\_

Судья по виду \_\_\_\_\_ / \_\_\_\_\_

Председатель МКК \_\_\_\_\_ /Зюряев М.В/

Штамп МКК

Новосибирск 2020

## Содержание

<b>1. Паспорт спортивного похода</b> -----	<b>3</b>
1.1 Проводящая организация-----	3
1.2 Место проведения-----	3.
1.3 Общие справочные сведения о маршруте-----	3
1.4 Определяющие препятствия-----	4.
1.5 Состав группы-----	5
1.6 Материальное обеспечение группы-----	5.
1.6.1 Специальное групповое снаряжение-----	5
1.6.2 Специальное личное снаряжение-----	5
1.7 Библиотека-----	5
1.8 Сведения о рассмотрении и утверждении маршрута-----	5
1.9 Сведения о районе похода-----	6
1.10 Краткое описание маршрута-----	7
1.11 Обзорная карта схема с маршрутом (пройденным)-----	8
1.12 Высотный график-----	9
1.13 Общая смысловая идея маршрута-----	9
1.14 График движения (заявленный)-----	10
1.15 График движения (пройденный)-----	10
1.16 Запасные варианты-----	11
1.17 Аварийные выходы с маршрута-----	11
1.18 Отклонения от заявленного маршрута-----	11
2. Техническое описание маршрута-----	41
2.1 Техническое описание определяющих препятствий-----	42
2.2 Расчёт категории сложности-----	51
2.3 Список использованной литературы-----	51
3. Выводы и рекомендации-----	52
4. Финансовый отчёт-----	53
5. Фотографии участников велопохода-----	54
6. Маршрутная книжка №0-45-20-----	56

# Паспорт спортивного похода

## 1.1 Проводящая организация

Велоклуб «ВелоКузнецк» (г. Новокузнецк).

## 1.2 Место проведения

.Республика Хакасия

## 1.3 Общие справочные сведения о маршруте

Вид туризма (на средствах передвижения)	Категория сложности	Протяжённость активной части, км	Продолжительность, общая / ходовых дней		Сроки проведения
велосипедный	первая	352	6	5	16.06– 20.06.2020

### Маршрут:

Ташеба-Солнечное-Салбык- Камызяк – Уйбат – Камышта – пер.850 м – оз.Буланкуль – Нижняя База –Казановка – Бирикчуть – пер.Аян 940 м – пер.Вершина Тёи 1070 м - Шора –пер. 870 м - Балыкса.

-----  
Пройденное расстояние: 352 км. Промерено GPS Garmin eTrek-20 и велокомпьютером Vetta V-100.

### Тип дорог:

- асфальтированных 80 км.
- грунтовых 197 км
- грейдерных 75 км.

Суммарный набор высоты : 4903 м.

Категория сложности:1 с элементами 3 к.с

Трек: [Explore Хакасия велопоход 1 к.с июнь 2020 | AllTrails](#)

Фотоотчёт: [https://vk.com/album-27617900\\_273117867](https://vk.com/album-27617900_273117867)

Видео ролик: [\(103\) велопоход 1КС по Хакасии июнь 2020 - YouTube](#)

## 1.4 Определяющие препятствия

Название препятствия	Вид препятствия	Категория трудности	Путь прохождения	Характеристика
Протяжённое ПП 1	равнинное	вторая	От п.Курганная до кургуна Салбык	грунтовка
Протяжённое ПП 2	равнинное	вторая	По долине озера Улуг-коль Камызякская степь до п.Уйбат	грунтовка
Протяжённое ПП 3 Перевал 850 м	горное	вторая	Начало подъёма от реки Камышта и прудов, спуск до реки Бол.Сыр.	грунтовка
Протяжённое ПП 4 Перевал Аян 940 м	горное	вторая	Начало подъёма от п.Бирикчюль до спуска к реке Тея.	Асфальт, грейдер.
Протяжённое ПП 5 Перевал Верх.Тёи 1070м	горное	третья	начало подъёма от реке Тея спуск до посёлка Шора.	грейдер
Протяжённое ПП 6 Перевал 870 м,	горное	вторая	начало подъёма от посёлка Шора, спуск в долину реки Бальксу до посёлка Николаевка.	грейдер



## 1.5 Состав группы

№	Ф.И.О. обязанности	опыт	год рождения	Марка велосипеда
1	Басалаева Ирина Петровна Врач, аптечка Руководитель	4У Тянь-Шань 4 У Памир	1973	Jamis на deore
2	Басалаев Андрей Викторович Штурман, фотограф, видео	4Р Памир 4Р Тянь-Шань	1970	Rapid на deore
3	Рыжих Виктор Дмитриевич Завхоз, повар	2У Алтай 3 У Казахстан	1960	Format на deore
4	Гаськов Сергей Александрович механик	4УПамир	1971	Wheller на deore

## 1.6 Материальное обеспечение группы

Общее и личное снаряжение, ремнабор и аптечка комплектовались согласно обычным требованиям к проведению походов такого типа. Список продуктов составлялся на основе раскладок, опробованных в предыдущие годы. В среднем получилось по 500 г сухих продуктов на человека в день. Готовили на газовых горелках Primus и Fire Maple. для приготовления горячей пищи в котлах объёмом 3 л и 2 л. Газ брали с запасом: 2 баллона (по 450 г),

### 1.6.1 Специальное групповое снаряжение

Палатки	2- местная	1 шт.
Палатка	3 местная	1 шт
GPS (Garmin eTrek-20)		1 шт.
Фотоаппараты		2 шт.
Экшн-камеры		1 шт.
Газовые горелки		2 шт.
Котлы		2 шт.

### 1.6.2 Специальное личное снаряжение

Велосипед
Велошлем
Солнцезащитные очки

## 1.7 Библиотека

Печатная версия отчёта находится у руководителя.

Отчёт о пройденном туристско-спортивном маршруте хранится в библиотеке МКК Сибирского Федерального округа. Электронная версия доступна на сайте НО ТССР (режим доступа [www.no-tssr.ru](http://www.no-tssr.ru)).

## 1.8 Сведения о рассмотрении и утверждении маршрута

Маршрут рассмотрен и утверждён МКК Сибирского Федерального округа № 154-00-666666664 Новосибирского отделения Туристско-спортивного союза России

## 1.9 Сведения о районе похода



**Республика Хакасия** (хак. *хакас республиказы*; кратко: **хакасия**) — субъект российской федерации, республика в её составе.

входит в сибирский федеральный округ, является частью восточно-сибирского экономического района.

Столица — город Абакан.

На севере и востоке граничит с Красноярским краем, на юге с Республикой Тыва и Республикой Алтай, на западе с Кемеровской областью.

### Общие сведения

Республика Хакасия расположена в Южной Сибири в левобережной части бассейна Енисея, на территориях Саяно-Алтайского нагорья и Хакасско-Минусинской котловины.

Протяженность территории с севера на юг 460 км, с запада на восток (в наиболее широкой части) 200 км.

Преобладающий рельеф местности: степи, горы и тайга. Саянские горы, высота которых порой превышает 2000 м, занимают две трети территории республики.

Самые крупные реки Хакасии: Енисей, Абакан, Томь, Белый Июс, Чёрный Июс, Чулым (последние четыре относятся к бассейну Оби). В республике более 500 озёр, рек и мелких речушек. Общая протяженность рек 8 тыс. км.

Климат резко континентальный, с сухим жарким летом и холодной малоснежной зимой. Средняя температура воздуха июля: +17,9°C, января: -18,9°C.

## 1.10 Краткое описание маршрута

Стартуем от станции Ташеба. Около семи километров движемся до посёлка Солнечной по асфальту. После Солнечной дорогу грейдер.. Доезжаем до посёлка Курганный сворачиваем и выезжаем на полевые дороги. Дорога с постоянным подъёмом на спуском, но ехать приятно, если ехать в дождь то дорога будет размыта. Доехав до посёлка Салбык, есть несколько домов, можно набрать воды в колонках, далее на 20 – 25 км воды нет. Обязательным для нас было посещение Салбыкского кургана, музей находится в пяти километрах от п.Салбык. Древний курган расположился в сердце большой долины, долина получила название «Долина Царей».

По грунтовой дороге выезжаем на трассу *Абакан-Сорск* проехав 5 км сворачиваем налево с трассы в степь, и движемся по степи. Впереди раскинулась Камызякская степь, этот участок является национальным парком. Доехав до посёлка Камызяк выезжаем на дорогу в сторону озера Улуг-коль. Подъезжаем к северо – западной части озера и поворачиваем на право. По степям идёт хорошая укатанная грунтовая дорога, местами попадаются участки грязные не просохшие от дождей. Выезжаем к посёлку Уйбат. В Уйбате покупаем продукты: к чаю печенье. Проезжаем через посёлок. На развилке сворачиваем на грейдерную дорогу. Основная дорога идёт в сторону Абакана. По грейдерной дороге движемся до сворота к реке Ниня. Проезжаем через деревянный мостик через реку, и через крутой подъём в гору выезжаем на дорогу к посёлку Камышта. Движемся по долине р.Камышта. Проехав пруды через мост поднимаемся в затяжной 12 км подъём в перевал 850 м. Подъём и спуск по каменистой грунтовке. И з степей мы поднялись уже в другой природный район. В котловине гор Абаканского хребта расположено озеро Буланкуль, рядом много туристических баз и спортивных лагерей. На спуске с перевала по треку уходим на развилке с основной дороге влево, и спускаемся по красивейшему каньону рядом с *р.Мал. Сыр*.

На развилке поворачиваем направо проезжаем несколько кошей. Спускаемся к реке *Сыр*.

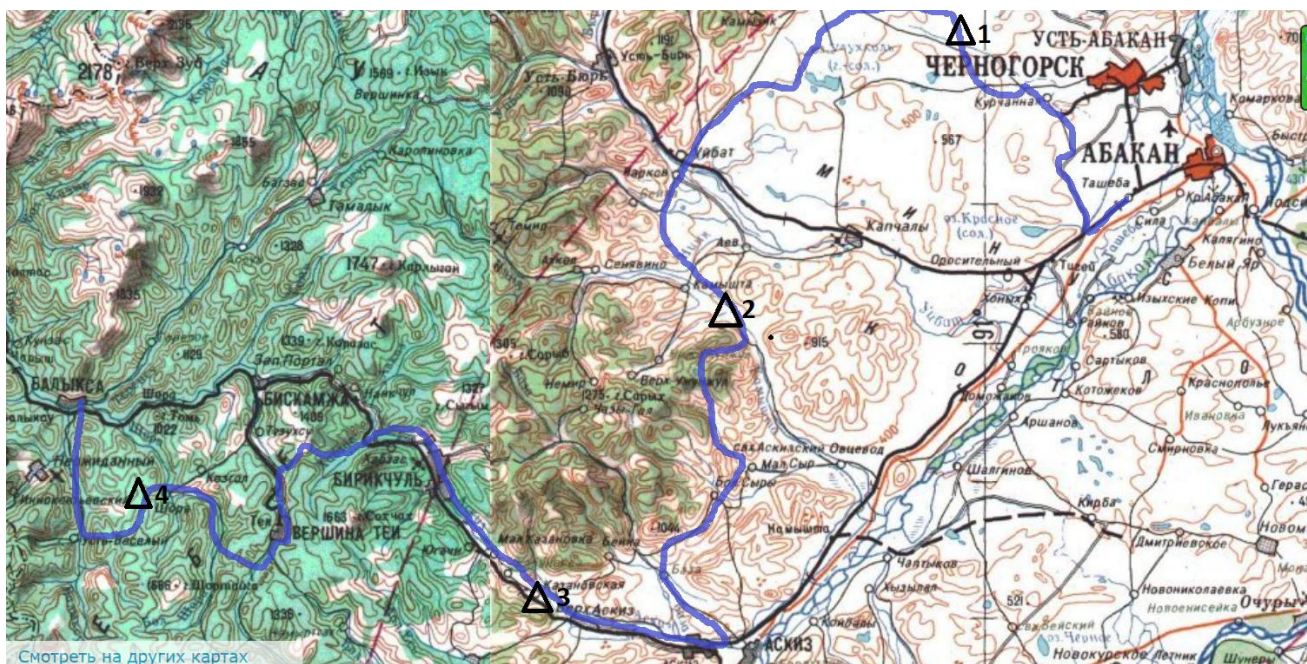
В долине много *менгиров, древних захоронений*. Спускаемся в посёлок Ниж. База. Решаем объехать в объезд по асфальту до Аскиза до Казановки. От Казановки движемся через посёлок Бирикчуль. От Бирикчуля до перевала Аян часть дороги заасфальтировали, но 7 км до вершины перевала дорога ещё осталась грейдерная. От встречных машин много пыли.

Спустившись с перевала сворачиваем на развилке в сторону *Верх.Тёи*, было решено ехать через перевал, в место лесной короткой дорогой( более подробно в тексте описано почему). Поднимаемся по грейдерной дороге в самый высокий перевал нашего похода *Верх.Тёи 1070 м*. С перевала около 20 км спуска до *посёлка Шора*.

*Участок Шора –Балыкса*, проходит с подъёма от места стоянки по грейдерной дороге в перевал 870 м. Перевал является водорозделом рек Балыкса и Шора. С перевала длинный спуск в посёлок *Балыкса*.

**Финишируем в посёлке *Балыкса*.**

## 1.11 Обзорная карта-схема маршрута ( пройденным)



### Условные обозначения

синим указан пройденный маршрут

#### Ночёвки:

- 1-я –16.06.2020 (Салбык);
- 2-я –17.06.2020 (пруды за посёлком Камыштой)
- 3-я –18.06.2020 (на р. Аскиз)
- 4-я –19.06.2020 (за посёлком Шора)

## 1.12 Высотный график



## 1.13 Общая смысловая идея маршрута

Этот маршрут по Хакасии планировался как традиционный поход в июне. Уже на протяжении нескольких лет проводим велопоходы в степной часть Хакасии и проезжаем интересные маршруты. Но здесь мы ставили несколько целей.

1. Проехать маршрут в спортивном темпе, по разнообразному покрытию: грунт, гравий, асфальт.
2. .Посетить наиболее интересные уголки Хакасии: Долину царей, Салбыкский курган, музей в Казановке.
3. Проехать разные по своему климату и природе ландшафты.
4. Участвовать в Чемпионате Новосибирска по спортивному туризму.

В поход были приглашены наши ребята с Велокузнецка: Рыжих Виктор и Гаськов Сергей, в июле с ними мы собирались в поход по Алтаю. Не смог поехать только Созинов Сергей из за проблем на работе. Так же с нами ехали ребята с нашей вело группы Егор Козочкин и Олег Алексеев. У ребят был поход по тому же району, только 4 дня и они планировали финишировать в Бискамже. Билеты на поезд до станции Ташеба были куплены за неделю до похода, обратно билеты решено было не покупать так как мы планировали уехать от станции Балыкса на электричке.

## 1.14 График движения (заявленный)

Дата	Дни пути	Участки маршрута	км	Способы передвижения
16.06	1	Ташеба-Солнечная-Салбык	56	вело
17.06	2	Салбык – оз.Улугколь – Камизяк – Уйбат- Камышта пруды	77	вело,



18.06	3	Камышта пруды -оз.Буланкуль Казановка – Бирикчуть	80	вело
19.06	4	Бирикчуть -пер.Аян – р.Хумхол –р.Шора	55	вело
20.06	5	Шора - Балыкса	30,5	вело

Итого активными способами передвижения: **293 км.**

### 1.15 График движения (пройденный)

Дата	Дни пути	Участки маршрута	км	Способы передвижения	Характеристика участка	Набор высот	Сброс высот	высота но-чѐв
16.06	1	Ташеба-Солнечная-Салбык	63	вело	Асфальт Грейдер грунт	325	439	537
17.06	2	Салбык- Уйбат – Камышта - пруды	85	вело	грунт	646	708	472
18.06	3	Пруды – пер.900 м – оз.Буланкуль – Ниж. База -	88	вело	Грейдер грунт	1144	1211	446
19.06	4	Верх.Аскиз –пер.Аян – пер.Верх.Тѐи -Шора-	83	вело	Грунт Асфальт грейдер	2208	2089	565
20.06	5	Шора – пер.910 м - Балыкса	33,5	вело	грейдер	580	736	
		<b>Всего</b>	<b>352,5</b>			<b>4903</b>	<b>5108</b>	

Итого активными способами передвижения: **352,5 км.**

### 1.16 Запасные варианты

Пройдено без использования запасных вариантов.

### 1.17 Аварийные выходы с маршрута

На любом участке маршрута, с выходом на трассу до Абакана

### 1.8 Отклонения от заявленного маршрута

Маршрут пройден без изменений. Участок через тайгу до Шоры и был заменён на более простой, по грейдерной дороге . Замена не как не повлияла на сложность похода.

## **2. Техническое описание маршрута**

**15.06.20– 16.06.20 (заброска)**

**Новокузнецк-Ташеба (поезд)**

Сбор, погрузка, отъезд.

Вечером 09 июня собираемся у вагона поезда Новокузнецк-Абакан. Разбираем велосипеды, всё снаряжение заносим в вагон, велосипеды складываем на верхний полки. До места старта ст. Ташеба ехать около 9 часов.

**День 1. 16.06.20.**

**Старт. Станция Ташеба – Солнечная – Курганная - Салбык (63 км)**

Выезд : 7:10, встаём на стоянку: 16:00.

Высаживаемся с поезда на станции Ташеба, стоянка всего 3 минуты. Собираем велосипеды, и через десять минут все уже в седле. Стартуем двумя группами .От станции едем вдоль железной дороги хорошая асфальтированная дорога . Едем в обратную сторону до первого перекрёстка, и поворачиваем на право. Движемся до посёлка Солнечная, проехали около 14 км. Проехав посёлок останавливаемся. Рядом речушка, кусты, в тени располагаемся на полянке. Выезжаем на грейдерную дорогу , по которой ездят машины с разреза Курганный.



Доезжаем до посёлка Курганное. Сворачиваем с основной дороги и выезжаем на полевую дорогу.

По грунтовой дороге движемся, пересечённый участок с локальными подъёмами и спусками. На этом участке нет воды, обязательно надо иметь запас 1,5-2 литра на человека. На подъезде к Салбыку , с холма видим большую долину. На всём пространстве видны курганы. В посёлке Салбыке запаслись водой, каждый набрал по три 1,5 литровой бутылки. Сам посёлок состоит из семи домов и разрушенной фермы.

К первому кургану подъехали проехав 5 км, вскоре показался большой комплекс Большой Салбыкский курган, а вся эта долина называется Долина царей.

У Салбыкского кургана остановились, вышел охранник. Хороший человек, звать Николай. Николай сказал нам, что для тех кто пришёл пешком или приехал на велосипеде вход бесплатный. Первый раз посетили музей бесплатно. Сегодня экскурсий нет и ребята по-



шли осматривать курган, побродив по кургану. Потом попили чаю и посмотрели обряд который показал Николая. Прощаемся с хорошим человеком и выдвигаемся к месту стоянки. Сегодня план выполнен, всё что планировали проехали. Ребята вечером скатались ещё раз за водой набрав в ближайшем коше 10 бутылок, вода нам пригодилась для завтрака и перекуса на следующий день. Отбой в 23:00 с красивыми видами заката в степи и древних курганов.



Дорога до п.Курганная.



Грунтовые степные дороги



На подъезде к п.Салбык.





Музейный комплекс «Большой Салбыкский курган»



Салбыкский курган





Карта маршрута 1 дня



За день пройдено: 63 км – асфальт, грунтовка

Набор высоты: 325м.

Сброс: 439 м.

Дневная температура: утро +14, день +24, вечером +15.

Высота ночёвки: 537 м.

## День 2. 17.06.20

### Салбык- Камызяк – Уйбат – р.Ниня – Камышта - пруды (85 км)

Подъём в 6:00, выезд: 8:00, встаём на стоянку: 19: 30

По грунтовой дороге выезжаем на трассу *Абакан-Сорск* проехав около 5 км сворачиваем налево с трассы в степь, и движемся по степи. Впереди раскинулась Камызякская степь, этот участок является национальным парком. Доехав до посёлка Камызяк выезжаем на дорогу в сторону озера Улуг-коль. Подъезжаем к северо - западной части озера и поворачиваем направо. По степям идёт хорошая укатанная грунтовая дорога, местами проезжаем через участки грязные не просохшие от дождей.

Выезжаем к посёлку Уйбат. В Уйбате покупаем продукты: к чаю печенье. Проезжаем через посёлок. На развилке сворачиваем на грейдерную дорогу. Основная дорога идёт в сторону Абакана.

По грейдерной дороге движемся до сворота к реке Ниня. Проезжаем через деревянный мостик через реку, и через крутой подъём в гору выезжаем на дорогу к посёлку Камышта. По хорошей каменистой дороге движемся до прудов которые расположены в долине. Доезжаем до запланированной стоянки.

Вода в озере на удивление чистая, набрали для готовке воду из шлюза. Вечером был хороший костёр, дрова находились рядом. У Егора Козочкина сегодня день рождения поздравляем его от всей команды. Отбой в 22:30.







Движемся по трассе Абакан – Сорск.



В Камызякской степи.





## Камызяк



Дорога от п.Камызяк, вдали озеро Улуг-коль.





Дорога в Камызакской степи.



Посёлок Уйбат



Обед у р.Уйбат







Мостик через р. Ниня.

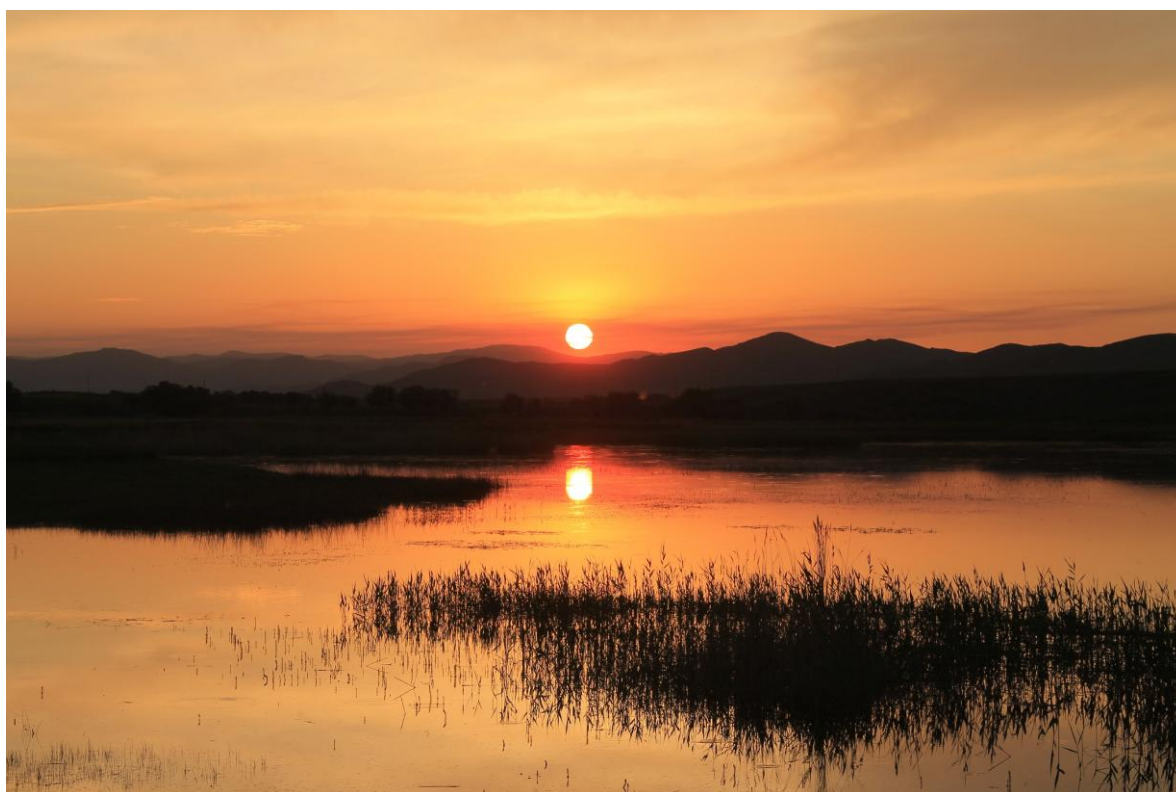




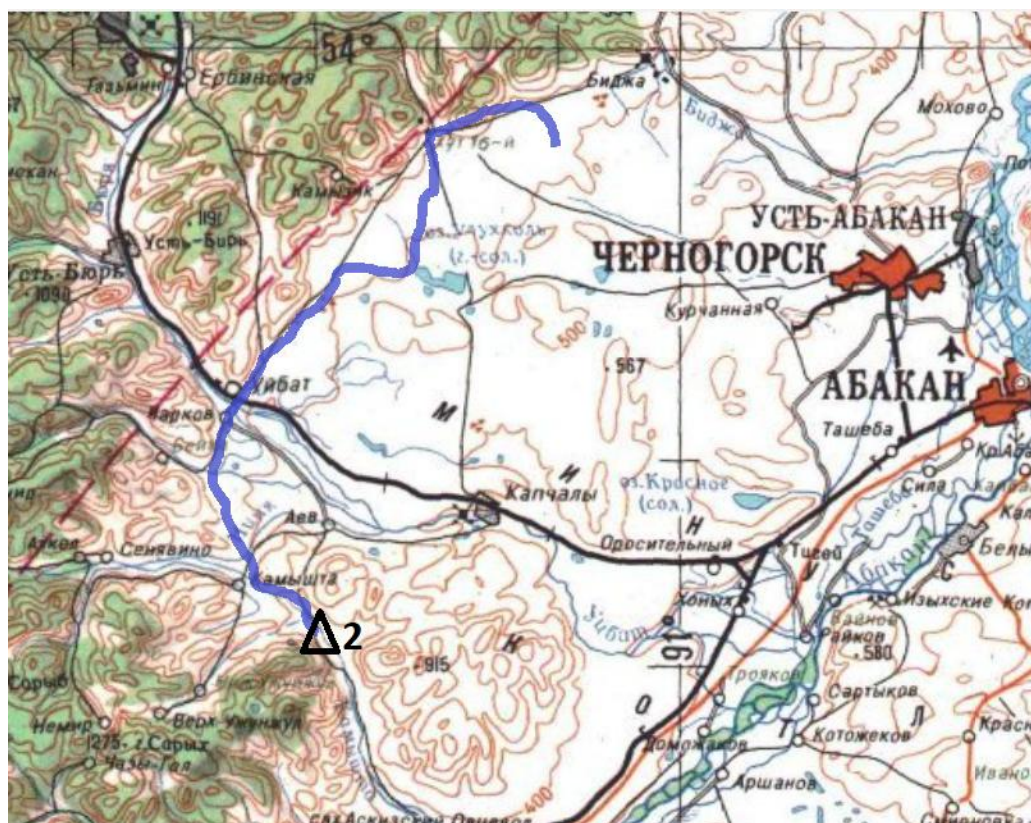
Подъём перед п.Камышта.



ночѐвка у Камыштинских прудов.



Карта маршрута 2 дня



За день пройдено: 85 км – грунтовка, грейдер

Набор высоты: 646 м.

Сброс: 708 м.

Дневная температура: утро +16, день +29, вечер +18.

Высота ночёвки : 472 м.

### День 3. 18.06.20.

**Пруды- пер.850м – оз.Буланкуль – р.Сыр – Ниж.База – Верх.Асиз (88 км)**

Подъём в 6:30, выезд: 8: 00, встаём на стоянку: 20:00.

Движемся по долине р.Камышта. Проехав пруды через мост поднимаемся в затяжной 12 километровый подъём в перевал 850 м. Подъём и спуск по каменистой грунтовке. Из степей мы поднялись уже в другой природный район. В котловине гор Абаканского хребта расположено озеро Буланкуль, рядом много туристических баз и спортивных лагерей. Заехали на озеро искупались. Пообщались с местными узнали что до посёлка Шора через тайгу проехать сложно, так как мост смыло, вода большая, лучше ехать в объезд через Верх.Тёй. На спуске с перевала по треку уходим на развилке с основной дороге в лево, и спускаемся по красивейшему каньону рядом с *р.Мал. Сыр*.





Дорога на перевал 850 м.



На перевале 850 м , внизу оз.Буланкуль.





Спуск в долину р.Сыр.



На привале изучаем карту района похода.





Обед на р.Сыр.



В долине р.Сыр много древних захоронений.



На спуске в п.Ниж.База.



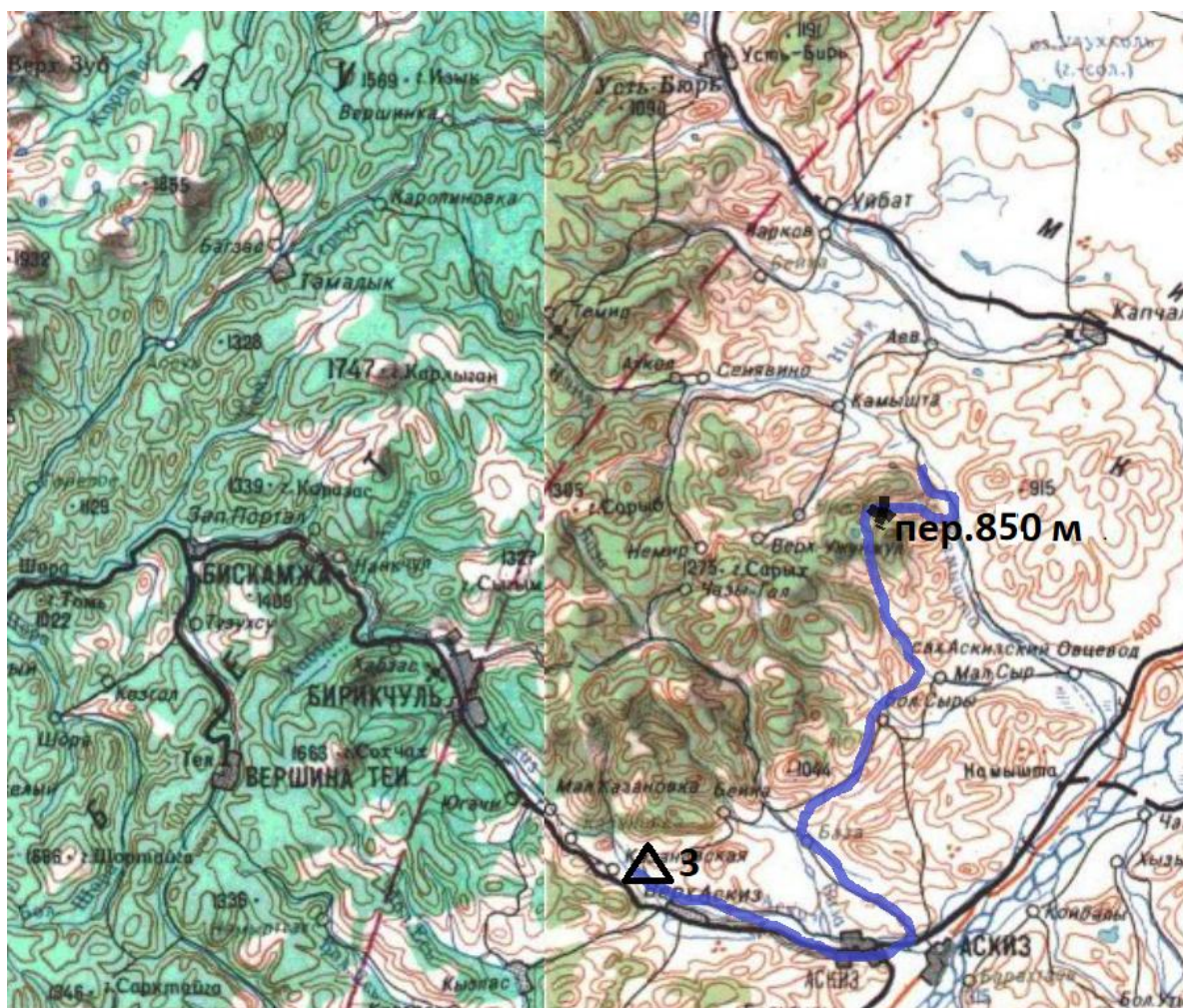
В посёлке Ниж.База.





Ночёвка у р.Аскиз.

Карта маршрута 3 дня



На развилке поворачиваем направо, проезжаем несколько кошей. Спускаемся к реке *Сыр*.

Проехав в брод р.Сыр, обедаем в тени деревьев. После обеда выезжаем и движемся по долине.

В долине много *менгиров*, древних захоронений. Спускаемся в посёлок Ниж. База. Остановились у магазина, пока ребята бегали в магазин пошёл дождь. Нам ещё предстояла около 10 км ехать по полевым дорогам. Решаем из за дождя поехать в объезд по асфальту до Аскиза и дальше ехать до Казановки. Получается на 6-7 км длинее но зато без говен)) От посёлка Ниж. База сразу спуск, около 5 км грейдер, дальше асфальт до Аскиза. В Аскизе проехав посёлок свернули на трассу. Выехав на отличный асфальт, хоть и под дождём набираем хорошую скорость. Проехав посёлок Верх.Аскиз, находим место для стоянки у р.Аскиз, до место планируемой стоянки не доехали 10 км. Дождь закончился ставим лагерь. Отбой в 22:40.

**За день пройдено: 88 км – грунтовка, асфальт**

**Набор высоты: 1144 м.**

**Сброс:1211 м.**

**Дневная температура: утро +18, день +31, вечер +20**

**Высота ночёвки: 446 м**



**День 4 19.06.20.**

**Верх.Аскиз – Казановка – Бирикчюль – пер.Аян 940 м – пер.Верх.Тёи  
1070 –Шора. (83 км)**

Подъём в 6:30, выезд: 8:00, встаём на стоянку: 20:10.

Утром выезжаем чуть позже группы Козочкина Егора. Нагоняем ребят у посёлка Казановка. Доезжаем с ребятами до Бирикчуля провожаем их на электричку.

В посёлке Бирикчуль заехали ещё раз в магазин, закупились, немного отдохнули . Узнали у местных о разрушенном мосте через р.Шора. От Бирикчуля движемся до перевала Аян 940 м, часть дороги заасфальтировали, но последние 7 км до вершины перевала дорога ещё осталась грейдерная. От встречных машин много пыли. На перевале Аян в беседке пообедали.

Спустившись с перевала сворачиваем на развилке в сторону *Верх.Тёи*, было решено ехать через перевал, вместо лесной дороги. Поднимаемся по грейдерной дороге в самый высокий перевал нашего похода *Верх.Тёи 1070 м*. С перевала около 20 км спуска до *посёлка Шора*.

Проехав посёлок свернули с дороги, перелезли с велосипедами через ручей, и встали лагерем на полянке. Вечером разожгли хороший костёр. Завтра нам останется подняться на водороздельный перевал и спуститься в посёлок Балыкса. Отбой 23:00.





Две команды.



Дорога на перевал Аян, участок асфальта.





Дорога на перевал Аян, участок грейдера.



Перевал Аян 940 м.





Подъём на перевал Верх.Тёи 1070 м, дорога грейдер.



Посёлок Шора.





Стоянка за посёлком Шора.

## Карта маршрута 4 дня



За день пройдено: 83 км – грунтовка, асфальт  
Набор высоты: 2208 м.  
Сброс: 2089 м.  
Дневная температура: утро +10, день +24, вечер +14  
Высота ночёвки: 565 м

### День 5 20.06.2020.

#### Шора - Балыкса ФИНИШ (33,5 км)

Подъём в 6:30, выезд: 8:00, финиш 11:00.

Ночью рядом в лесу что то шумело возможно медведь. Перелазим опять через ручей. Начинаем подниматься на водороздельный перевал

Подъём по грейдерной дороге на перевал 870 м. Перевал является водорозделом рек Балыксу и Шора. С перевала длинный спуск. Проезжаем мост через р.Балыксу, выезжаем на перекрёсток. Основная дорога идёт направо до п.Балыксу, налево дорога уходит по п.Весёлый и далее до Ортона. Этими дорогами мы уже катались, там можно доехать до Междуреченска. Едем по основной дороге направо. Проскакиваем первый маленький п.Николаевка, уже рядом с посёлком большие ямы от котлованов. Проехав через адские завалы из камней, видим драгу. Постаяли на краю обрыва, сняли это уничтожение сибирской природы. До Балыкса уже рукой подать. Перед п. Балыкса фотографируемся. Спускаемся в посёлок, проезжаем до р.Томь, на берегу обедаем. Ждём электричку. Всё поход закончен.





Вид тайги с водораздельного перевала 870 м.



На спуске с перевала.









Карта маршрута 5 дня



За день пройдено: 33,5 км – грейдер.  
Набор высоты: 580 м.  
Сброс: 736 м.  
Дневная температура: утро +12, день +25

## 2.1 ТЕХНИЧЕСКОЕ ОПИСАНИЕ ОПРЕДЕЛЯЮЩИХ ПРЕПЯТСТВИЙ

### Определяющие препятствия

Название препятствия	Вид препятствия	Категория трудности	Путь прохождения	Характеристика
Протяжённое ПП 1	равнинное	вторая	От п.Курганная до Б.Салбыкского кургана	Грунтовые дороги, сухие.
Протяжённое ПП 2	равнинное	вторая	от п.Камызяк через Камызыкскую степь до п. Уйбат.	Грунтовые дороги, сухие
Протяжённое ПП 3	горное	вторая	Пер.850 м.	Каменистая грунтовка
Протяжённое ПП 4	горное	вторая	Пер.Аян 940 м.	Асфальт, грейдер
Протяжённое ПП 5	горное	третья	Пер.Верх. Тёи 1070 м	грейдер
Протяжённое ПП 6	горное	вторая	Пер. 870 м	грейдер

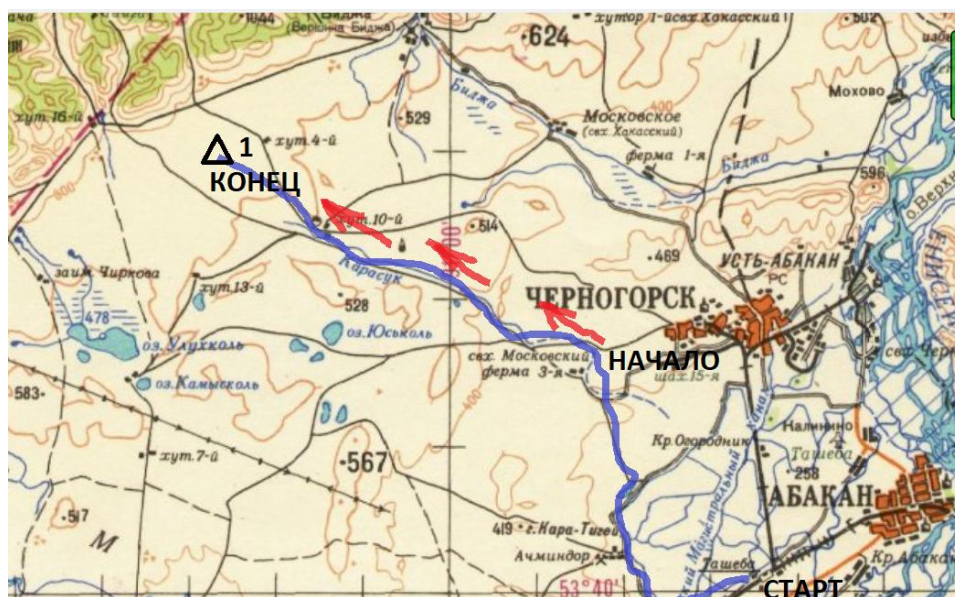
### 1.1 ПП1 в равнинной местности

Протяженность – (45 км), грунтовая дорога.

Границы – от посёлка Курганная до посёлка Салбык

Набор высоты: 325 м.

Карта ПП 1







Грунт, Дорога укатанная, в хорошем состоянии, сухая: 1,40

Длина участка, м	Описание	Коэффициент покрытия (Кпк)
45 000	грунтовка, дорога укатанная	1,40

Кпк=1,40

Наименование препятствия	Кпр	Кпк	Кнв	Ккр	Кв	С	Г	Бал-лы	КТ
Равнинное	1,45	1,40	1,20	1,10	1,00	1,10	1,10	3,24	2

### **1.2 ПП2 в равнинной местности**

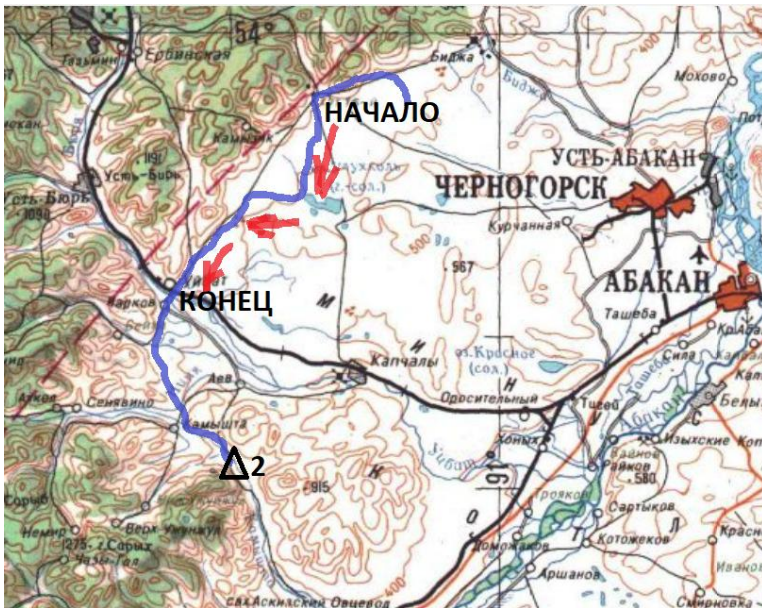
**Протяженность – (50 км) грунтовая дорога, сухая.**

**Границы – от п.Камызяк по долине оз.Улуг-коль через Камызыкскую степь до п. Уйбат.**

**Набор высоты:646 м.**

**Карта ПП 2**





Грунт, Дорога укатанная, в хорошем состоянии, сухая: 1,40

Расчёт КТ

Длина участка, м	Описание	Коэффициент покрытия (Кпк)
50 000	грунтовка, дорога укатанная	1,40

Кпк=1,40

Наименование препятствия	Кпр	Кпк	Кнв	Ккр	Кв	С	Г	Баллы	КТ
Равнинное	1,50	1,40	1,30	1,10	1,00	1,10	1,10	3,63	2

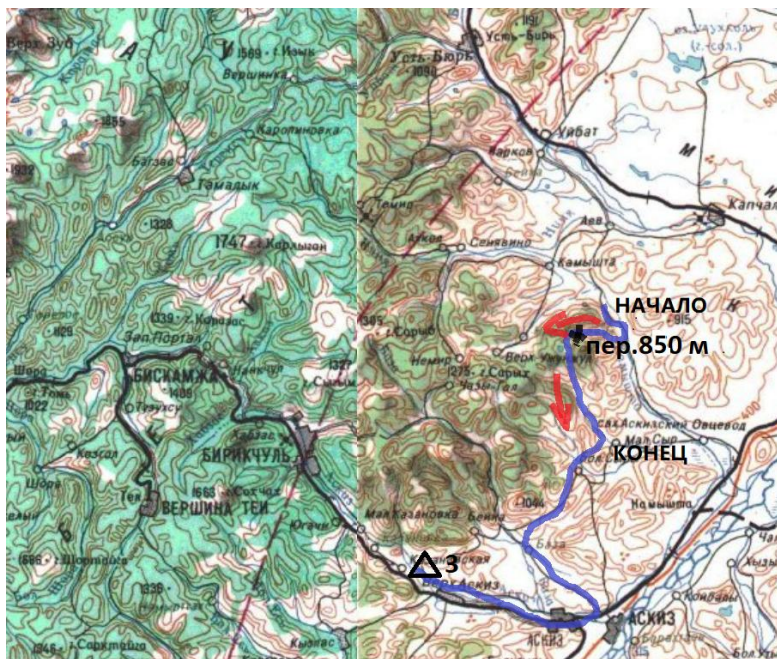
### 1.3ППЗ в горной местности

Протяженность – ( 31 км), перевал 850 м

Границы – от пруды Камышта до реки Бол.Сыр.

Набор высоты:841 м.

Карта ППЗ



Каменистая грунтовка, дорога укатанная, сухая: 1,40



## Расчёт КТ

Длина участка, м	Описание	Коэффициент покрытия (Кпк)
31000	Каменистая грунтовка, дорога укатанная	1,40

Кпк=1,40

Наименование препятствия	Кпр	Кпк	Кнв	Ккр	Кв	С	Г	Баллы	КТ
горное	1,31	1,40	1,40	1,70	1,00	1,10	1,10	3,77	2

### 1.4ПП4 в горной местности

Протяженность – ( 28 км)перевал Аян 940 м Абаканский хребет.

Границы – начало подъёма от п.Бирикчюль до спуска к реке Тея.

Набор высоты: 900 м

*Карта ПП 4*





Дорога асфальт, хорошего качества: 0,80



Дорога (грейдер) хорошего качества: 1,30

**Расчёт КТ**

Длина участка, м	Описание	Коэффициент покрытия (Кпк)
17 000	Дорога асфальт, хорошего качества:	0,80
11000	Дорога (грейдер) хорошего качества:	1,30

Кпк = 1,05



Наименование препятствия	Кпр	Кпк	Кнв	Ккр	Кв	С	Г	Баллы	КТ
горное	1,28	1,05	1,30	1,70	1,00	1,10	1,10	3,59	2

### 1.5ПП5 в горной местности

Протяженность – (27 км) перевал Верх. Тёи 1070 м Абаканский хребет.

Границы – начало подъёма реке Тея до посёлка Шора.

Набор высоты: 1308 м

*Карта ПП 5*



Дорога(грейдер)хорошого качества, сухая 1,20.

## Расчёт КТ

Длина участка, м	Описание	Коэффициент покрытия (Кпк)
27000	Дорога (грейдер) хорошего качества:	1,20

Кпк = 1,20

Наименование препятствия	Кпр	Кпк	Кнв	Ккр	Кв	С	Г	Баллы	КТ
горное	1,27	1,20	1,50	1,70	1,00	1,10	1,10	4,70	3

### 1.6ПП6 в горной местности

Протяженность – (17 км) перевал 870 м Абаканский хребет.

Границы – начало подъёма от посёлка Шора, спуск в долину реки Балыксу до посёлка Николаевка.

Набор высоты: 580 м.

*Карта ПП 6*







Дорога(грейдер)хорошого качества, сухая 1,20.

Длина участка, м	Описание	Коэффициент покрытия (Кпк)
17000	Дорога (грейдер) хорошего качества:	1,20

Кпк = 1,20

Наименование препятствия	Кпр	Кпк	Кнв	Ккр	Кв	С	Г	Баллы	КТ
горное	1,17	1,20	1,20	1,10	1,00	1,10	1,10	2,24	2

*Сумма баллов за препятствия*

КТ	Число	Баллы	Баллы в зачёт
1			
2	5	16,47	
3	1	4,70	
	<i>всего</i>	<i>21,17</i>	<i>9</i>

### Автономность похода

**A= 0,8 Низкая степень автономности**

Количество населенных пунктов один и более на каждые 24 часа прохождения участка маршрута.

$$A = A1*\mu1 + A2*\mu2 + \dots + An*\mu n$$

$\mu_1, \mu_2, \dots, \mu_n$  – доли времени в часах

$\mu_i = T_i / T_{\text{ф}}$ ,  $T_i$  – время прохождения участков.  $T_{\text{ф}}$  – общая время похода 101 часов. 5 дней.

### Интенсивность.

#### Коэффициент эквивалентного пробега Кэп

Категория дороги	Тип дороги*	км
<b>1-2</b>		
1	Дороги высокого качества (Кпк от 0,80 до 1,10) 25%	<b>90</b>
2	Дороги хорошего качества (Кпк от 1,11 до 1,50) 74%	<b>262</b>

**Кэп 1,064**

$$I = (L_{\text{ф}} * K_{\text{эп}} + ЛП) * T_{\text{н}} / T_{\text{ф}} * L_{\text{н}} = (352 * 1,064) * 6 / (5 * 300) = 1,49$$

$L_{\text{ф}}$  – фактическая протяженность маршрута, **352 км**

$L_{\text{н}}$  – номинальная протяженность маршрута по ЕВСКМ, 300 км

$T_{\text{ф}}$  – фактическая продолжительность прохождения маршрута, 5 дней

$T_{\text{н}}$  – продолжительность похода по ЕВСКМ 6 дней

$K_{\text{эп}}$  – коэффициент эквивалентного пробега, **1,064**

$ЛП$  – локальные препятствия на маршруте не было.

## 2.2 РАСЧЁТ КАТЕГОРИИ СЛОЖНОСТИ

$$КС = S * I * A = 9 * 1,49 * 0,8 = 10,72 \text{ баллов}$$

Согласно таблице №1 «Методики категорирования велосипедных маршрутов», маршрут соответствует 1 кс. (с элементами 3 к.с)

## 2.3 СПИСОК ИСПОЛЬЗОВАННОЙ ЛИТЕРАТУРЫ

- 1) Энциклопедия туриста. М.: Большая Российская Энциклопедия, 1993.
- 2) Регламент категорирования велосипедных туристических маршрутов. М., 2018.



### **3. ВЫВОДЫ И РЕКОМЕНДАЦИИ**

#### **По маршруту**

Пройден интересный спортивный маршрут. Маршрут был интересен технически, с точки зрения велосипедного туризма. На маршруте были дороги с разным дорожным покрытием: грунтовые( полевые) дороги, грейдерные, асфальтированные дороги. Было пройдено четыре перевала. По количеству препятствий маршрут получился сложнее заявленной 1 к.с. Поход пройден в хорошем темпе, отставаний не было.

#### **По составу группы:**

Обязательное требование к участникам такого похода – наличие опыта прохождения велосипедных и пеших маршрутов, хорошая физическая подготовка и психологическая устойчивость. Оптимальная группа 4–5 человек.

#### **По снаряжению и одежде**

Велорюкзак «Трек» питерской фирмы «Пик-99» объёмом от 65 до 90 л оптимальны. Необходимы надёжные, прочные багажники. Лучше брать цельносваренные а не разборные.

В походы летом можно рекомендовать спальник с температурой комфорта не менее 0.

Перед походом велосипеды были подготовлены с полным ТО с заменой изношенных механизмов, с настройкой тормозов.

Из запчастей были взяты:

- задний переключатель Deore 9s;
- крышка на колёса 26x2.1.

Кроме этого, каждый вёз по 2–3 спицы и по 2 запасные камеры.

У механика имелся полный комплект съёмников, ключей, групповая велоаптечка.

#### **По безопасности**

Всем участникам обязательно иметь велошлем.

#### **Питание**

На маршруте много посёлков, проблем с закупкой продуктов не возникало. Основная часть продуктов была закуплена ещё в Новокузнецке. Докупали только к чаю печенье и конфеты. Почти во всех посёлках хорошие магазины, можно всё докупить что не обходимо из продуктов.

Для приготовления пищи на обед мы использовали мультитопливную горелку Primus и две горелки типа jetboil.

#### **Поломки**

Поломок на маршруте не было

#### **Связь**

Почти везде на маршруте была связь, за исключением таёжных участков в посёлке Шора.

#### 4. ФИНАНСОВЫЙ ОТЧЁТ

Расходы	Сумма на 1 участника
Заброска: поезд Новокузнецк – ст.Ташеба	1150
Выброска: проезд на электричках: Балыкса – Междуреченск, Междуреченск - Новокузнецк	180
Провоз велосипедов в поезде	73
Провоз велосипеда на электричке:	110
Продукты	600 .
закупка газа 450 г + бензин	100
<b>Всего на одного человека</b>	<b>2213 рублей</b>



## 5. ФОТОГРАФИИ УЧАСТНИКОВ ВЕЛОПОХОДА



*Басалаева Ирина (руководитель, медик)*



*Басалаев Андрей (штурман, видео, фотограф)*



*Рыжих Виктор (завхоз, повар)*



*Гаськов Сергей (механик)*



## 6.Маршрутная книжка №0-45-20

Форма № 5 – Тур (электронная)

Федерация спортивного туризма России



МАРШРУТНАЯ КНИЖКА № 0-45-20

ТУРИСТСКОГО МАРШРУТА

Участники настоящего спортивного мероприятия  
находятся под защитой:

Конституции Российской Федерации  
Федерального закона №132-ФЗ от 24 ноября 1996 года  
«Об основах туристской деятельности в Российской Федерации»  
Федерального закона РФ №339-ФЗ от 04 декабря 2007 года  
«О физической культуре и спорте в Российской Федерации»  
Федерации спортивного туризма России

Маршрутная книжка № 0-45-70

### 1. ОБЩИЕ СВЕДЕНИЯ

Группа туристов Кемеровской области, г. Новокузнецк  
 (Субъект РФ, муниципальное образование)  
 Велолюб ВелоКузнецк  
 (Организация, учреждение, туристский клуб и т.д.)

---

в составе 6 (пяти) человек  
(число) (число - письменно)

с « 16 » « 06 » по « 20 » « 06 » 2020 г.,  
 совершает

прохождение велосипедного \_\_\_\_\_ маршрута \_\_\_\_\_ первой  
 категории сложности \_\_\_\_\_  
(вид маршрута) (профиль)

в районе: Западная Сибирь по маршруту:  
 Ташеба – Салбык – оз. Удугколь- Камызяк- Камышта – Буланкуль –  
 Казановка – Бирикчүл – пер. Аян – Шора – Балыкса.  
 Руководитель группы Басалаева Ирина Петровна  
Фамилия Имя Отчество (полностью)

Телефон 8 9059939511 e-mail: isapan@yandex.ru

Зам. руководителя  
 (для групп школьников и др.) \_\_\_\_\_  
Фамилия Имя Отчество (полностью)

Телефон \_\_\_\_\_ e-mail: \_\_\_\_\_

Тренер/  
 Руководитель проводящей организации \_\_\_\_\_  
(подпись) (Фамилия Имя Отчество)

Телефон \_\_\_\_\_ e-mail: \_\_\_\_\_

М.П. (При наличии)

Маршрутная книжка № \_\_\_\_\_

### 4. МАТЕРИАЛЬНОЕ ОБЕСПЕЧЕНИЕ ГРУППЫ

4.1. Необходимый набор продуктов питания имеется.  
 4.2. Групповое и личное снаряжение в достаточном количестве имеется.

#### Специальное снаряжение

Групповое		Личное	
Наименование	Кол-во	Наименование	Кол-во
Электронные системы позиционирования		велосипед	6
Средства связи		Сотовый телефон	6
GPS	1	GPS Garmin eTrex-20	1
		фотоаппарат	2
Карты	1		1

4.3. Необходимый ремонтный набор имеется.  
 4.4. Необходимый набор лекарств и материалов в аптечке первой помощи имеется.  
 4.5. Картограмма маршрута, перечень определяющих препятствий и способы их прохождения, а также варианты аварийных выходов прилагаются.  
 4.6. Весовые характеристики груза, взятого на маршрут:

Наименование	На 1 человека	На группу в 6 чел.
Продукты (всего / в день)	0,5/2,5	15
Групповое снаряжение	4	20
Личное снаряжение	7	30
<b>В с е г о:</b>	<b>13,5</b>	<b>65</b>

Максимальная весовая нагрузка<sup>1</sup> на одного мужчину 13,5 кг  
 женщину 11,5 кг

Сведения, изложенные в разделах 1-7, подтверждаю. Обязуюсь соблюдать необходимые меры безопасности при прохождении запланированного маршрута, руководствоваться требованиями правил вида спорта «спортивный туризм» (Часть 2) и Регламента организации и прохождения спортивных туристских маршрутов.

Руководитель маршрута \_\_\_\_\_ Басалаева И.П.

Дата заполнения маршрутной книжки « 5 » « 06 » 2020 г.  
<sup>1</sup> Заполняется только для маршрутов, где предполагается переноска грузов.

Телефон, e-mail, контактные данные родственников	Туристский опыт <sup>2</sup> перечислить маршруты, совершенные по данному виду туризма с указанием районов и категорий сложности (5У – участ., 4Р – руков.)	Обязанности, распределение по средствам сплава и др. (для авто и мото указать номерной знак)	Подпись <sup>1</sup>
_____	4УПамир, 4УТянь-Шань	руководитель	_____
_____	4РПамир, 3РКазахстан	инструктор	_____
_____	2УАлтай, 3УКазахстан	Повар	_____
_____	4УПамир	механик	_____
_____	Р ПВД Кемеровская обл.	Фотограф, видео	_____
_____	Р ПВД Горная Шория	завхоз	_____

«Наличие туристского опыта подтверждаю»  
 Член МКК \_\_\_\_\_  
(подпись) (Фамилия И.О.)

<sup>1</sup> В знании об опасностях для жизни и здоровья при прохождении запланированного маршрута, о правах и обязанностях участника туристской группы, а также для спортсменов: Кодекса путешественника, правил вида спорта «спортивный туризм», часть 2.  
<sup>2</sup> По требованию МКК предъявляются справки о пройденных маршрутах или список ниток маршрутов, пройденных участниками и руководителем, заверенные вышестоящей МКК или другие материалы, подтверждающие туристский опыт.



045-20  
7. РЕГИСТРАЦИЯ В ТЕРРИТОРИАЛЬНОМ ОРГАНЕ МЧС  
(Приказ МЧС №42 от 30.01.2019 года)

Регистрационный номер ✓

Дополнительные отметки ✓

Штамп ПСС (ПСО)

8. РЕЗУЛЬТАТЫ РАССМОТРЕНИЯ  
В МАРШРУТНО-КВАЛИФИКАЦИОННОЙ КОМИССИИ

Маршрутно-квалификационная комиссия Сибирского федерального округа (наименование комиссии)

в составе Зюряев М.В. (Фамилия И.О.)

с участием \_\_\_\_\_ (Фамилия И.О.)

рассмотрев дистанционно маршрутные документы планируемого маршрута под руководством Басалаевой И.П. (Фамилия И.О.)

считает, что (нужное зачеркнуть):

- 8.1. Маршрут соответствует (не соответствует) заявленной категории сложности.  
8.2. Туристский опыт руководителя группы соответствует (не соответствует) технической сложности маршрута.  
8.3. Туристский опыт участников группы соответствует (не соответствует) технической сложности маршрута.  
8.4. Заявочные материалы отвечают (не отвечают) установленным требованиям.  
8.5. Другие замечания: На каких средствах собираемость передвигать с/з  
Занявшие место Ч. «Снег, туман»

Маршрутная книжка № 0-45-20

9. ЗАКЛЮЧЕНИЕ МАРШРУТНО-КВАЛИФИКАЦИОННОЙ КОМИССИИ

9.1 Группа под руководством Басалаевой И.П. (Фамилия И.О.)

имеет (не имеет) положительное заключение МКК о прохождении планируемого маршрута (нужное зачеркнуть).  
Особые указания: Заключение МКК действительно при условии соблюдения участниками маршрута (группы) ограничительных мер, введенных государственными органами, по месту проживания участников и в районе проведения маршрута.

9.2. Срок сдачи отчёта о пройденном маршруте в объеме Экспресс до «15» «ноябрь» 2020 г.

Председатель МКК \_\_\_\_\_ (подпись) Зюряев М.В. (Фамилия И.О.)

Члены МКК: \_\_\_\_\_ (подпись) \_\_\_\_\_ (Фамилия И.О.)

Судья по виду: «Сертификаты на знание антидопинговых правил и страховые полисы предъявлены, меддопуск имеется. Группа допущена к соревнованиям» (Статус и наименование соревнований)

Штамп МКК \_\_\_\_\_ (подпись) \_\_\_\_\_ (Фамилия И.О.)

«12» «ноябрь» 2020 г.

10. РЕШЕНИЕ МКК О ЗАЧЁТЕ МАРШРУТА

Пройденный группой \_\_\_\_\_ маршрут под руководством \_\_\_\_\_ (вид туризма/маршрута)

оценен \_\_\_\_\_ категорией сложности.

Справки выданы в количестве \_\_\_\_\_ шт.

Председатель МКК \_\_\_\_\_ (подпись) Зюряев М.В. (Фамилия, И.О.)

Штамп МКК \_\_\_\_\_ (подпись) \_\_\_\_\_ (Фамилия И.О.)

3

Маршрутная книжка № 0-45-20

1 Заполняется только для маршрутов, где предполагается переноска грузов.

Телефон, e-mail, контактные данные родственников	Туристский опыт <sup>2</sup> перечислить маршруты, совершённые по данному виду туризма с указанием районов и категорий сложности (5У – участ., 4Р – руков.)	Обязанности, распределение по средствам сплава и др. (для авто и мото указать номерной знак)	Подпись <sup>1</sup>
	4УПамир, 4УТянь-Шань	руководитель	
	4РПамир, 3РКазахстан	штурман	
	2УАлтай, 3УКазахстан	Повар	
	4УПамир	механик	
	РПВД Кемеровская обл.	Фотограф, видео	
	РПВД Горная Шория	завхоз	

Член МКК \_\_\_\_\_ (подпись) Зюряев М.В. (Фамилия И.О.)

<sup>1</sup> В знании об опасностях для жизни и здоровья при прохождении запланированного маршрута, о правах и обязанностях участника туристской группы, а также для спортсменов: Кодекса путешественника, правил вида спорта «спортивный туризм», часть 2.

<sup>2</sup> По требованию МКК представляются справки о пройденных маршрутах или список ниток маршрутов, пройденных участниками и руководителем, заверенные нижеподписавшей МКК или другие материалы, подтверждающие туристский опыт.

Маршрутная книжка № 0-45-20

Председателю МКК \_\_\_\_\_ (Наименование вышестоящей МКК)

В связи с отсутствием полномочий у маршрутно-квалификационной комиссии \_\_\_\_\_ (Наименование ходатайствующей МКК) прошим Вас рассмотреть маршрутные документы и дать по ним свое заключение. Предварительное рассмотрение произведено нашей комиссией «12» «ноябрь» 2020 г.

Председатель МКК \_\_\_\_\_ (подпись) \_\_\_\_\_ (Фамилия И.О.)

Штамп МКК Телефон \_\_\_\_\_ e-mail: \_\_\_\_\_ (обязателен)

6. КОНТРОЛЬНЫЕ ПУНКТЫ И КОНТРОЛЬНЫЕ СРОКИ

6.1. О прохождении маршрута группа должна сообщить:

1. Добарин И.А. по адресу: 630126, г. Новосибирск-126, а/я 63 (кому)

SMS по тел.: 8913-464-6578 e-mail: dobarina@ngs.ru

2. \_\_\_\_\_ по адресу: \_\_\_\_\_ (кому)

SMS по тел. \_\_\_\_\_ e-mail: \_\_\_\_\_

из Ташкента до «16» «сентябрь» 2020 г.

из Баян-Олга до «20» «сентябрь» 2020 г.

из \_\_\_\_\_ до «  » «  » 20   г.

6.2. Средства связи: Номер телефона группы на маршруте: \_\_\_\_\_

6.3. Время и график сеансов связи \_\_\_\_\_

6.4. Номер телефона координатора группы: \_\_\_\_\_

6.5. Электронная почта координатора группы \_\_\_\_\_

6.6. Адреса и реквизиты для связи с региональным органом МЧС (ПСС, ПСО), адреса консульств – для маршрутов вне территории РФ.  
Tel./e-mail: \_\_\_\_\_

**3.1. ГРАФИК ДВИЖЕНИЯ ГРУППЫ ПО МАРШРУТУ (ЗАЯВЛЕННЫЙ)**

Дата	Дни пути	Участки маршрута	км	Способы передвижения
16.06	1	Ст.Ташеба - Салбык	56	вело
17.06	2	Салбык – оз.Улугкольпер – Камизяк – Камышта пруды	77	вело
18.06	3	Камышта пруды -оз.Буланкуль Казановка – Бирикчуль	80	вело
19.06	4	Бирикчуль -пер.Аян – р.Хумхол –Шора – р.Шора	55	вело
20.06	5	р.Шора - Балыкса	25	вело

Итого активными способами передвижения: 293 км


Итого активными способами передвижения: 275 км

<sup>1</sup> При внесении изменений в п. 3.2. записывают те дни, в которых произведены изменения. Если маршрут согласован без изменений, то делают запись «Без изменений».

**3.2. ИЗМЕНЕНИЯ ГРАФИКА ДВИЖЕНИЯ ПО МАРШРУТУ (согласованные с МКК<sup>1</sup>)**

Дата	Дни пути	Участки маршрута	км	Способы передвижения
19.05.	4	Бирикчуль- Бискамажа	50	вело

**3.3. ГРАФИК ДВИЖЕНИЯ ГРУППЫ ПО ЗАПАСНОМУ ВАРИАНТУ**