

Новосибирское отделение Федерации спортивного туризма России
Велоклуб «ВелоКузнецк»

ОТЧЁТ

о прохождении велосипедного туристского маршрута
второй (2) категории сложности
по территории (Республика Хакасия)
совершённого группой туристов
из г. Новокузнецка (велоклуб «ВелоКузнецк»)
в период с 01.07 по 06.07.2021 г.

Маршрутная книжка № 0-145-21

Руководитель группы: Герасимук А.В.
Электронная почта: heavymetal7200@gmail.com

Маршрутно-квалификационная комиссия Сибирского Федерального округа
рассмотрела представленный отчёт и считает,
что пройденный маршрут соответствует второй категории сложности
и может быть зачтён всем участникам и руководителю.
Отчёт использовать в библиотеке Новосибирского отделения
Туристско-спортивного союза России.

Отчёт использовать в библиотеке _____

Судья по виду _____ / _____ /

Председатель МКК _____ /Зюряев М.В./

Штамп МКК



Новосибирск 2021

Содержание

1. Паспорт спортивного мероприятия.....	4
1.1 Проводящая организация	4
1.2 Место проведения	4
1.3 Общие справочные сведения о маршруте	4
1.4 Определяющие препятствия	5
1.5 Состав группы	6
1.6 Материальное обеспечение группы	7
1.6.1 Материальное обеспечение группы	7
1.6.2 Материальное обеспечение группы	7
1.7 Библиотека	7
1.9 Сведения о районе похода.....	7
1.10 Краткая характеристика маршрута	8
1.8 Сведения о рассмотрении и утверждении маршрута	11
1.11 Обзорная карта-схема маршрута (пройденный)	12
1.12 Высотный график	13
1.13 Общая смысловая идея маршрута	13
1.14 График движения (заявленный).....	14
1.15 График движения (пройденный)	14
1.16 Запасные варианты.....	14
1.17 Аварийные выходы с маршрута	14
1.18 Отклонения от заявленного маршрута.....	14
2. Техническая часть	16
2.1 Техническое описание маршрута	16
2.1.1 День 1. 01.07.21.....	16
2.1.2 День 2. 02.07.21.....	23
2.1.3 День 3. 03.07.21.....	38
2.1.4 День 4. 04.07.21.....	45
2.1.5 День 5. 05.07.21.....	63
2.1.6 День 6. 06.07.21.....	73

2.2 Техническое описание определяющих препятствий.....	88
2.2.1 Паспорт протяжённого препятствия №1	89
2.2.2 Паспорт протяжённого препятствия №2	92
2.2.3 Паспорт протяжённого препятствия №3	97
2.2.4 Паспорт протяжённого препятствия №4	100
2.2.5 Паспорт протяжённого препятствия №5	105
2.2.6 Локальные препятствия	108
2.2.7 Суммарные баллы	108
2.2.8 Автономность похода	108
2.2.9 Интенсивность	109
2.3 Расчёт категории сложности.....	111
2.4 Расчёт категории сложности.....	111
3. Выводы и рекомендации	112
4. Финансовый отчёт.....	115
5. Приложение 1. Картографические материалы.....	116
6. Приложение 2. Маршрутная книжка № 0-145-21	118

1. Паспорт спортивного мероприятия

1.1 Проводящая организация

Велоклуб «ВелоКузнецк» (г. Новокузнецк).

1.2 Место проведения

Республика Хакасия

1.3 Общие справочные сведения о маршруте

Таблица 1. Общие данные маршрута.

Вид туризма (на средствах передвижения)	Категория сложности	Протяжённость активной части, км	Продолжительность, общая / ходовых дней		Сроки проведения
велосипедный	вторая	464,1	8	6	01.07.2021–06.07.2021

Нитка маршрута: ст. Абакан – п. Лукьяновка – г. Саяногорск – п. Майна – п. Черемушки – СШГЭС – п. Черемушки – р.Б.Сойотка – п. Майна – г. Саяногорск – оз.Черное – п. Новотроицкое – оз.Сосновое – п. Куйбышево – п. Кайбалы – п. Усть-Табат – п. Усть-Киндирла – п. Апчинаев – п. Аскиз – п. Катанов – п. Усть-Камышта – п. Пуланколь – оз.Баланкуль – п. Верх-Узунчул – ст. Берикчуль – ст. Хабзас – п. Нанхчул – ст. Бискамжа.

Пройденное расстояние: 464,1 км. Трек записан приложением Strava для Android на смартфоне Sony Xperia XZ1.

Таблица 1. Типы дорог на маршруте.

Тип дороги	Характерное описание	км	% от Lф
Дороги высокого качества (Кпк от 0,80 до 1,10)	Дороги с твёрдым покрытием в хорошем состоянии, либо с незначительными дефектами.	261	56
Дороги хорошего качества (Кпк от 1,11 до 1,50)	Профилированные дороги (грейдеры, гравийные, щебеночные); не профилированные лесные и полевые дороги в хорошем состоянии либо с незначительными дефектами; дороги с твёрдым покрытием со значительными дефектами.	61	13

Тип дороги	Характерное описание	км	% от Lф
Дороги среднего качества (Кпк от 1,51 до 1,90)	Профилированные и не профилированные дороги, разбитые крупной колёсной или гусеничной техникой, каменистые горные дороги, тропы в хорошем состоянии	111	24
Дороги низкого качества (Кпк от 1,91 до 2,40)	Дороги и тропы, осложнённые некоторым количеством технических препятствий, но по общему состоянию не переходящие в категорию 5 (лесовозные, вездеходные, зимники)	0	0
Дороги сверхнизкого качества (Кпк свыше 2,40)	Заброшенные, осложнённые множеством технических препятствий дороги и тропы, бездорожье на грани проезжести, рыхлый песок, рыхлый снег, ледовые торосы	31	7

Суммарный набор высоты: 5581 м.

Категория сложности: 2 к.с.





1.4 Определяющие препятствия

Таблица 3. Определяющие препятствия на маршруте.

Название препятствия	Вид препятствия	Категория трудности	Путь прохождения	Характеристика
Протяжённое ПП 1 перевал 432 м	горное	1 к.с.	Перевал от п. Белый Яр по трассе Р-257 до п. Новомихайловка	Асфальтовая дорога хорошего качества
Протяжённое ПП 2	равнинное	2 к.с.	Дорога от Кабальского магистрального канала до Конуриной протоки	Асфальтовая дорога хорошего качества, дороги среднего и низкого качества
Протяжённое ПП 3 подъем 849 м	горное	2 к.с.	Подъём к оз. Баланкуль	Дороги среднего качества
Протяжённое ПП 4 перевал 955 м	горное	2 к.с.	Перевал от п. Верз. Узунчул до ст. Берикчул	Дороги низкого и сверхнизкого качества
Протяжённое ПП 5 перевал 907 м	горное	2 к.с.	Перевал от ст. Хабзас до ст. Бискамжа.	Дороги среднего и низкого качества

1.5 Состав группы

Таблица 4. Состав группы

№	Ф.И.О. обязанности	Опыт	Год рождения	Марка велосипеда
1	<p>Герасимук Александр Владимирович Руководитель, медик</p> 	<p>2У Алтай, 1У Алтай</p>	1990	Icebreaker Normann , Shimano SLX
2	<p>Лира Алексей Евгеньевич Механик</p> 	<p>1Р Хакасия 1У Алтай</p>	1981	Kona на Altus
3	<p>Речкалов Андрей Михайлович Костровой</p> 	<p>2У Алтай, 1У Хакасия</p>	1988	GT на Deore
4	<p>Аликин Юрий Александрович Фотограф</p> 	<p>ПВД</p>	1969	Stark Country

1.6 Материальное обеспечение группы

Общее и личное снаряжение, рем.набор и аптечка комплектовались согласно обычным требованиям к проведению походов такого типа. Список продуктов составлялся на основе раскладок, опробованных в предыдущие годы. В среднем получилось по 500 г сухих продуктов на человека в день. Готовили на газовых горелках «Следопыт» для приготовления горячей пищи в котлах объёмом 2 л и 1 л. Газ брали с запасом: 4 баллона (по 450 г),

1.6.1 Материальное обеспечение группы

Палатки 1-местные	1 шт.
Палатка 2-местная	3 шт.
GPS (смартфоны)	4 шт.
Экшн-камеры	1 шт.
Газовые горелки	3 шт.
Котлы	3 шт.

1.6.2 Материальное обеспечение группы

Велосипед

Велошлем

ремонтный набор имеется.

набор лекарств и материалов в аптечке первой помощи имеется.

Картосхема маршрута

1.7 Библиотека

Печатная версия отчёта находится у руководителя. Отчёт о пройденном туристско-спортивном маршруте хранится в библиотеке МКК Сибирского Федерального округа. Электронная версия доступна на сайте НО ТССР (режим доступа www.no-tssr.ru).

1.9 Сведения о районе похода

Республика Хакасия (хак. хакас республиказы; кратко: хакасия) — субъект российской федерации, республика в её составе. Входит в сибирский

федеральный округ, является частью восточносибирского экономического района. Столица – город Абакан. На севере и востоке граничит с Красноярским краем, на юге с республикой Тыва и республикой Алтай, на западе с Кемеровской областью.

Хакасия расположена в Южной Сибири в левобережной части бассейна Енисея, на территориях Саяно-Алтайского нагорья и Хакасско-Минусинской котловины. Протяженность территории с севера на юг 460 км, с запада на восток (в наиболее широкой части) 200 км. Преобладающий рельеф местности: степи, горы и тайга. Саянские горы, высота которых порой превышает 2000 м, занимают две трети территории республики. Самые крупные реки Хакасии: Енисей, Абакан, Томь, Белый Июс, Чёрный Июс, Чулым (последние четыре относятся к бассейну Оби). В республике более 500 озёр, рек и мелких речушек. Общая протяженность рек 8 тыс. км. Климат резко континентальный, с сухим жарким летом и холодной малоснежной зимой. Средняя температура воздуха июля: +17,9°С, января: –18,9°С.

1.10 Краткая характеристика маршрута

Первый день. Стартуем от железнодорожного вокзала города Абакан. Движемся сначала по ул. Вокзальная до кольца и сворачиваем на ул. Мира, по которой движемся до пересечения с ул. Аскизкая. Следуя прямо по ней, доезжаем до кольцевой развязки и выворачиваем на трассу Р-257 (а/д Енисей). Едем до в сторону Минусинска. Сразу после пересечения р. Абакан на кольцевой развязке сворачиваем на трассу Р411. По этой трассе едем до самого её конца, т.е. до пгт. Черёмушки. Начиная от посёлка Белый Яр начинается перевал с набором высоты около 200м. Подъём заканчивается в районе своротка в п. Летник. Дальше до п. Новомихайловка идёт спуск. В целом дорога Р411 высокого качества. Только приблизительно после п. Майна качество падает, появляются длинные продольные трещины, ямы. По пути в Саяногорске покупаем продукты. Ставим лагерь у Енисея, на берегу, около въезда в Черёмушки.

Второй день. Едем до Саяно-Шушенской ГЭС, много фотографируем. Проезжаем на другой берег Енисея к береговому водосбросу плотины. Фотографируем мощнейший поток воды, несущийся по нему. Зрелище незабываемое. Едем обратно в Черёмушки. С трассы Р411 сворачиваем к спорткомплексу Солнечный. От него по грунтовой дороге поднимаемся на перевал сначала вдоль ручья Черёмуховый, а затем по технологической дороге под ВЛ-500 кВ. Первые полтора километра от Солнечного дорога относительно неплохого качества, идёт через лес, затем качество начинает резко падать до сверхнизкого уровня. Сильное размытие дороги, периодически её пересекают ручьи. Уклоны до 18%. Ехать невозможно, только везти вручную. Местами дорога представляет из себя насыпи из крупных булыжников, местами велосипед приходится переносить. После трёх километров по лесу сворачиваем на трассу ВЛ и выходим на технологическую дорогу. Ехать всё так же невозможно – местами уклоны доходя до 47%, осыпные скальные склоны. Периодически разгружаем велосипеды и поочередно поднимаем их и рюкзаки в подъёмы, иногда вдвоём толкаем велосипеды – один тянет, другой толкает, иначе не взобраться. Добираемы до безымянной вершины (в километре находится вершина горы Шишак). Высота 1252м. Решено ставить лагерь, так как уже вечерет. Идём на разведку, спускаемы в р. Сойотка, оценивая дорогу на г. Бабик издали. Результаты разведки – состояние дороги за пределами, взобраться в расчётные сроки на г. Бабик не предоставится возможным. Дорога представляет из себя практически курумник, сильно размыта за последние два года по информации местных жителей. Решаем на следующий день спускаться обратно и ехать в п. Майна, куда должны были спуститься с Бабука.

Третий день. Спускаемся обратной дорогой к спорткомплексу. Выходим на трассу Р411 и едем до Саяногорска, где пополняем запас продуктов. От Саяногорска по ул. Первомайская через п. Калы едем в п. Сабинка. Дорога хорошего качества, асфальт. После Сабинки и далее до оз. Чёрное едем по полевым грунтовым дорогам. Качество тоже хорошее. Для

установки лагеря решено проехать дальше. Проезжаем от оз. Чёрное до озера за п. Новотроицкое. Ставим лагерь.

Четвёртый день. Едем по полям от п. Новотроицкое до оз. Сосновое. На озере не останавливаемся, едем до п. Куйбышево. Дорога – грейдерная, немного пыльная. В Куйбышево пополняем запасы воды. Едем полями через п. Койбалы. В районе впадения р. Табат в р. Абакан дорога теряется. Долго ищем, взбираемся на холмы. Едет по треку GPS. Дорогие нет – поля, трава. Спускаемся напротив п. Усть-Табат. Ввиду отсутствия дороги решено не ехать до Усть-Киндирлы до моста. Реку переходим вброд. Глубина по колено, ширина 20м. Течение сильное, сносит. Велосипеды переносим вдвоём. От посёлка по полевой дороге среднего качества едем напрямую до трассы 95Н-012, на мост через Абакан. На берегу Абакана делаем привал под мостом. Едем дальше по трассе через п. Апчинаев в п. Аскиз. Закупаем продукты. В районе Сагайской протоки ставим лагерь.

Пятый день. Едем по трассе 95Н-012 до станции Скальная и сворачиваем на дорогу до п. Пуланколь через п. Усть-Комышта. Дорога асфальтовая, среднего качества. После Пуланколя дорога становится грейдерной, хорошего качества. Едем по ней в долине реки Комышта до подъёма на мраморный карьер в окрестностях г. Харатаг. В тени деревьев делаем привал, пережидаем пекло. Забираем на карьер, фотографируемся. Выворачиваем на дорогу к оз. Баланкуль. Весь отрезок пути – 10 км, подъём в гору с высотой 850м. Уклон до 9%. Дорога – грейдер среднего качества, местами разбитый, но ехать достаточно комфортно. Добираем до озера, ставим лагерь.

Шестой день. Опираясь на сводку погоды, делаем вывод что целесообразно за день успеть завершить маршрут, так как прогнозируются ливни. Выезжаем по дороге в сторону п. Верх. Узунчул. Дорога – грунтовая, местами попадаются песчаные участки. После п. Верх. Узунчул начинается серия трёх двухсотметровых качель. В районе урочища Чазыхол проезжаем золотые прииски. Действующие. В районе Свинцового Лога начинается

десятикилометровый спуск с гор в Берикчуль. Дорога грунтовая, сильно разбитая лесовозами, с большим количеством не просыхающей грязи. В дождь станет полностью непроходимой для движения на велосипеде. Спускаемся до п. Берикчуль. От посёлка по автомобильной дороге едем до п. Хабзас. Асфальт высокого качества. Сворачиваем на грунтовую дорогу и едем вдоль реки Аскиз до п. Нанхчул, после которого взбираемся на перевал через Абаканский Хребет. Набор высоты порядка 350м. Дорога на перевал низкого качества – крупный скальник, уклон до 21%. С вершины перевала дорога идёт преимущественно вниз до ст. Бискамжа. Покрытие – грейдер, каменистый, среднего качества. **Добираемся до Бискамжи. Поход завершен успешно, раньше на 1 день чем планировалось.** Через три часа после финиша начался сильнейший ливень с грозой.

1.8 Сведения о рассмотрении и утверждении маршрута

Маршрут рассмотрен и утверждён МКК Сибирского Федерального округа № 154-00-666666664 Новосибирского отделения Туристско-спортивного союза России.

1.11 Обзорная карта-схема маршрута (пройденный)

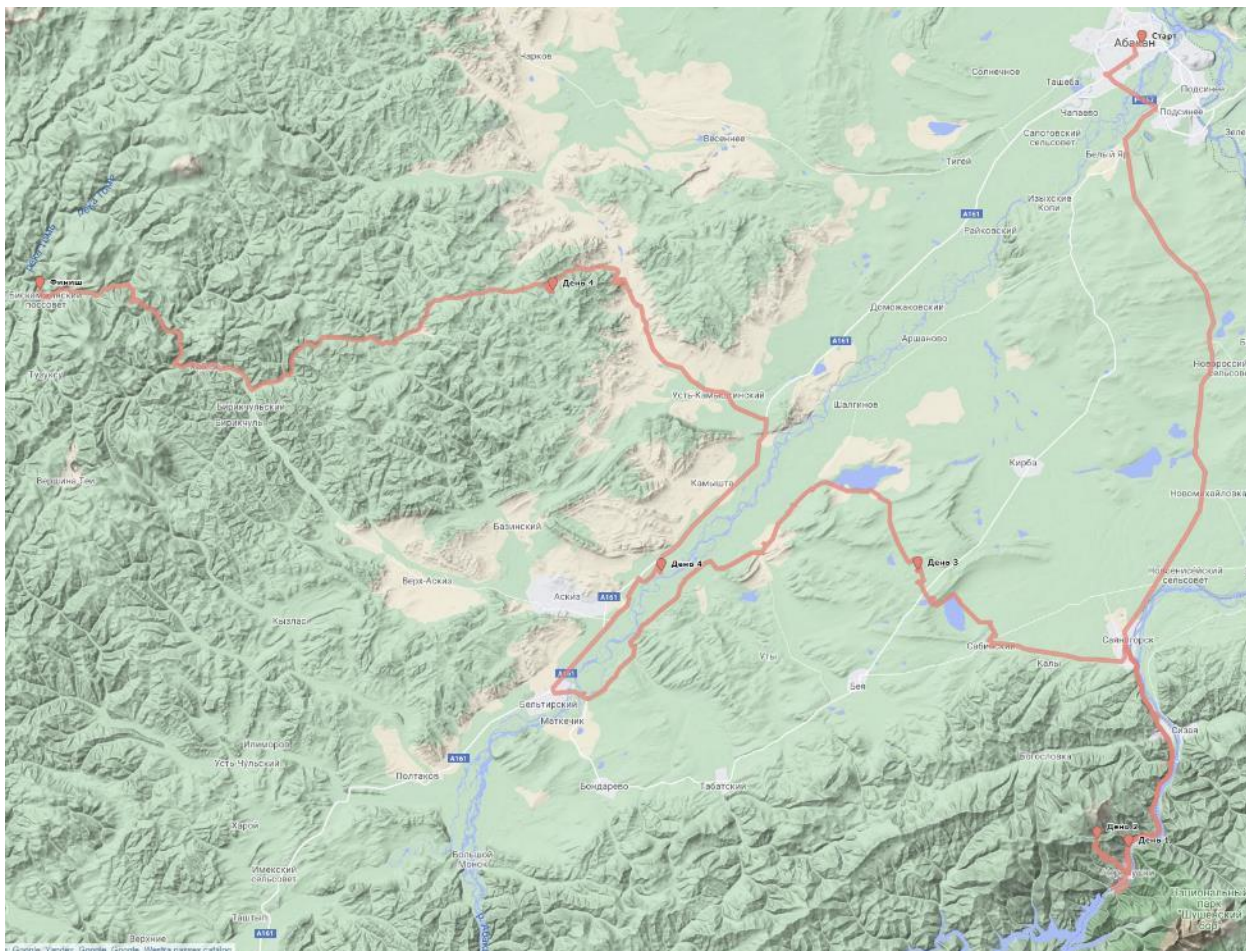


Рисунок 1. Обзорная карта-схема маршрута.

Условные обозначения

Красным показан трек пройденного маршрута

Опорные точки:

Старт – Начало маршрута от вокзала г. Абакан

День 1 – Ночевка первого дня в пгт. Черёмышки

День 2 – Ночевка второго дня на безымянном перевале

День 3 – Ночевка на озере Чёрное

День 4 – Ночевка четвёртого дня в окрестностях Аскиза

День 5 – Ночевка пятого дня на оз. Баланкуль.

Финиш – Окончание маршрута на ст. Бискамжа.

1.12 Высотный график

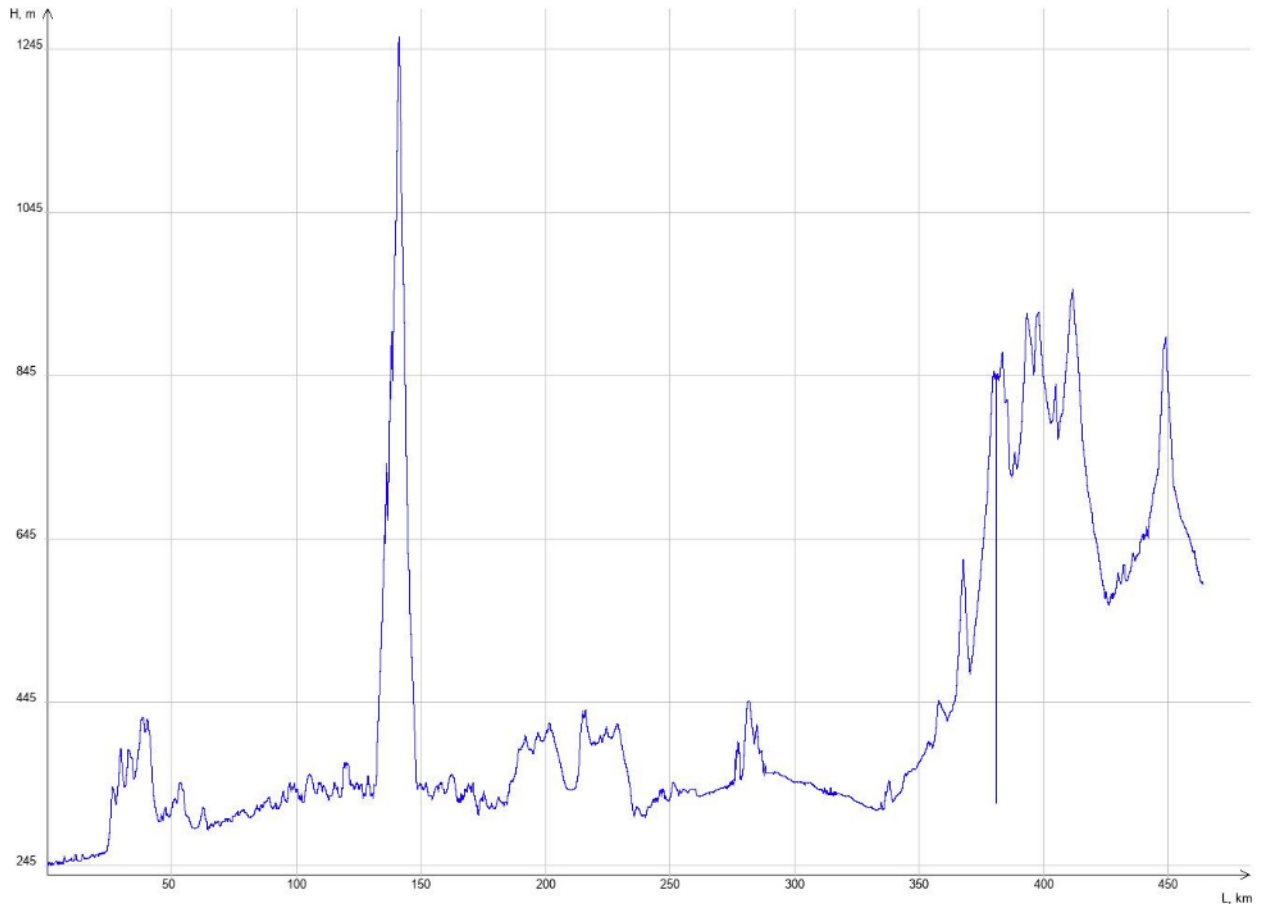


Рисунок 2. Высотный профиль маршрута.

1.13 Общая смысловая идея маршрута

Разработанный и пройденный маршрут преследовал несколько целей:

1. Проехать маршрут в спортивном темпе, по разнообразному покрытию: грунт, гравий, грейдер, асфальт.
2. Посетить одни из красивейших мест Хакасии: Саяно-Шушенская ГЭС, видовая площадка на г. Бабик, Хакасские степи, оз. Сосновое, окрестности Аскиза, оз. Баланкуль, тайга Алатау.
3. Проехать разные по своему климату и природе ландшафты.
4. Участвовать в Чемпионате Новосибирска по спортивному туризму
5. В походе участвовали ребята из велоклуба «Велокузнецк». Маршрут разрабатывался и подходил для туристов, имевших за плечами опыт походов первой категории сложности.

1.14 График движения (заявленный)

Таблица 5. Заявленный график движения по маршруту.

Дата	Дни пути	Участки маршрута	км	Способы передвижения
01.07	1	ст. Абакан – СШ ГЭС	117	велo
02.07	1	СШ ГЭС – Майна	49,9	велo, пеший
03.07	1	Майна – оз. Сосновое	57,7	велo
04.07	1	оз. Сосновое – Аскиз	68,4	велo
05.07	1	Аскиз – оз. Баланкуль	70,4	велo
06.07	1	оз. Баланкуль – ст. Берикчуль	43,3	велo
07.07	1	ст. Берикчуль – ст. Бискамжа	38,3	велo
08.08	1	Запасной день		
Всего			445	

1.15 График движения (пройденный)

Таблица 6. Фактический график движения по маршруту.

Дата	Дни пути	Участки маршрута	км	Способы передвижения
01.07	1	ст. Абакан – СШ ГЭС	117,2	велo
02.07	1	СШ ГЭС – р.Б.Сойотка	24,2	велo, пеший
03.07	1	р.Б.Сойотка – Новотроицкое	81,2	велo
04.07	1	Новотроицкое – Аскиз	93,24	велo
05.07	1	Аскиз – оз. Баланкуль	66	велo
06.07	1	оз. Баланкуль – ст. Бискамжа	83,01	велo
Всего			464,01	

1.16 Запасные варианты

Запасные варианты маршрута не были использованы.

1.17 Аварийные выходы с маршрута

Аварийный сход с маршрута возможен практически на всём протяжении ввиду прохождения в относительной близости от автомобильных и железных дорог.

1.18 Отклонения от заявленного маршрута

1. Маршрут пройден в обход г. Бабик по трассам Р411 ввиду полной непроходимости непосредственно подъёма от р. Б.Сойотка до вершины

г. Бабик и, соответственно, невозможности обойти гору через п. Богословка, с другой стороны, по запасному варианту.

2. Река Табат была форсирована напротив п. Усть-Табат ввиду отсутствия дороги до моста в п. Усть-Киндирла.

2. Техническая часть

2.1 Техническое описание маршрута

30.06.21 – 01.07.21 (заброска)

Новокузнецк-Абакан (поезд)

Сбор, погрузка, отъезд.

Вечером 30 июня собираемся у пригородного вокзала Новокузнецка. Идём к плезду 078Ы Москва–Абакан. Разбираем велосипеды, всё снаряжение заносим в вагон, велосипеды складываем кто-то в багажное купе, кто-то на полки. До места старта ст. Абакан ехать около девяти часов.

2.1.1 День 1. 01.07.21.

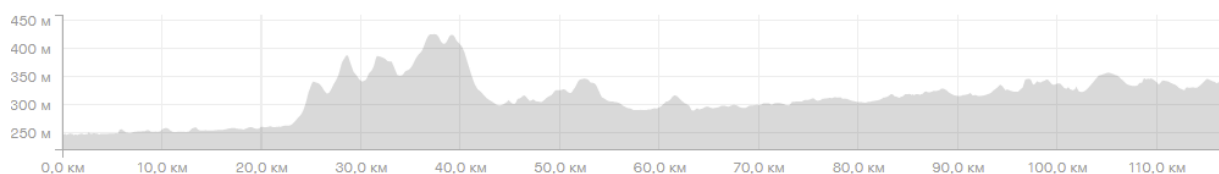
Старт. ст. Абакан – Саяногорск – Майна – Черёмушки

Таблица 7. Основные события первого ходового дня в привязке к пройденному расстоянию.

Расстояние, км	Событие
7:10	Прибываем на ст. Абакан. Разгрузка, подготовка велосипедов. На улице проливной дождь, дороги превратились в реки. Ливнёвка не справляется с потоков воды вообще никак. Незапланированные броды.
7:10 – 8:30	Безуспешная попытка починить внезапно заклинившую манетку переднего переключателя у Алексея. Ужинаем в привокзальной столовой.
9:00	СТАРТ
0	Построение около станции. Общее фото (забыли) и старт. Выезжаем от вокзала через город в сторону развязки с трассор Р-257. Льёт дождь.
2,3	Остановка для покупки Алексею нового переключателя.
3	Остановка на заправке для замены и настройки переключателя.
5,8	Выезжаем на развязку с трассой Р-257, едем по трассе на мосты через р. Абакан. Дождь заканчивается.
11,8	Останавливаемся для решения проблемы подклинивания и, как следствие, проскакивания цепи у Юрия. Разминание цепи со смазкой решает проблему
13,4	Сворачиваем на трассу Р411 до пгт. Черёмушки. Дорога хорошего качества, асфальт. Трафик минимальный.
22,7	На трассе начинается асфальтовые многовершинный перевал. Протяженность подъёма порядка 15 км. Преодолеваем достаточно легко в быстром темпе. Температура воздуха около 16 градусов, пасмурно. Прекрасные виды на Хакасские степи.
38,5	Вершина перевала(ов). Делаем привал на своротке в п. Летник. Пьём чай, отдыхаем.
64,5	Проезжаем п. Новомихайловка. Полное окончание спуска с перевалов.

Расстояние, км	Событие
72	Проезжаем Саяногорский Алюминиевый завод.
75	Внезапная слабость у Александра. Не может ехать выше 15км/ч при том что пару километров назад спокойно шел 25 км/ч. Очевидно, эпизод гипогликемия. Решает на пониженной скорости доехать до Саяногорска.
85	Останавливаемся возле Саяногорского краеведческого музея. Закупаем продукты на вечер в магазине Батон. Александр пополняет сникерсами запас углеводов. Через десяток минут приходит в норму.
96	Останавливаемся попить кофе на заправке перед п. Майна. Переживаем небольшой дождь. После майны качество асфальта несколько падает, появляются блинные продольные трещины
117,8	Останавливаемся недалеко от въезда в Черёмушки на берегу Енисея. Время 21:30. Ставим лагерь, готовим ужин. Стандартный рацион – пакетированные каши, печенье, чай. 22:30 отбой.

Итог дня по данным записи со Strava: пройдено 117,21 км с набором высоты 691 м (асфальт). Чистого времени 7 часов 5 минут. Общее – 12 часов 5 минут. Средняя скорость 16,5 км/ч, максимальная 66,2 км/ч.



Температура: +10-+18 градусов, погода пасмурная.
Высота ночёвки 328м.



Рисунок 3. Вид из окна столовой на дождливый Абакан.



Рисунок 4. Алексей и Юрий меняют манетку и настраивают переключатель



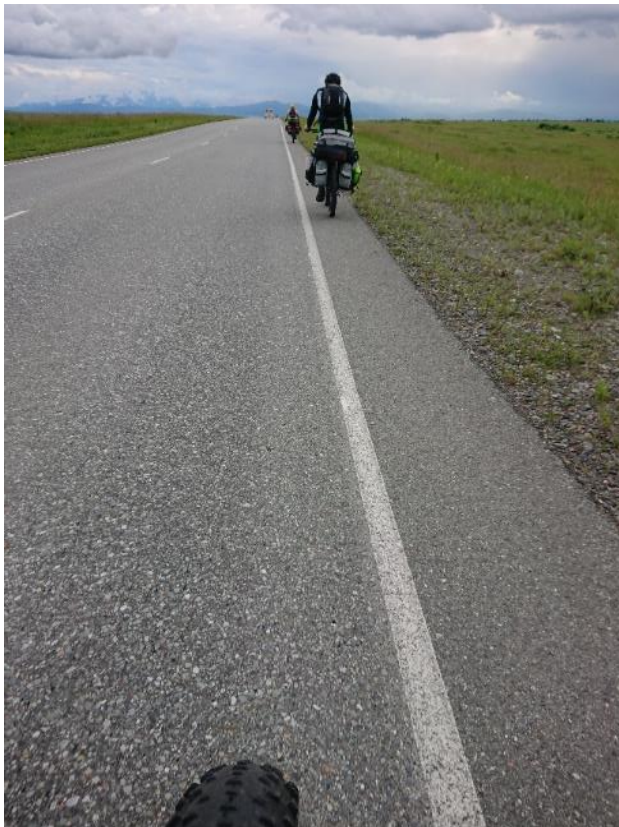
Рисунок 4. Юрий приводит цепь в рабочее состояние.



а



б



в



г

Рисунок 5. Трасса Р411.



Рисунок 6. Остановка за заправке перед п. Майна.



а



б



В

Рисунок 7. Трасса Р411. На подъезде к Черёмушкам



Рисунок 8. Лагерь на берегу Енисея.

2.1.2 День 2. 02.07.21.

Черёмушки – р.Б.Сойотка – г. Бабик – п. Майна.

Таблица 8. Основные события второго ходового дня в привязке к пройденному расстоянию.

Расстояние, км	Событие
0	6-30. Подъём. Готовим завтрак – каша с тушенкой, чай, печенье, конфеты. 7-30. Собираем вещи, упаковываемся, проверяем исправность велосипедов. 8-00. Старт второго дня похода. Выезжаем на Р411.
2,5	Останавливаемся в Черёмушках возле магазина Пятёрочка. Закупаем продукты на вечер.
6,5	Выезжаем на набережную с видом на бегеровой водосброс СШ ГЭС. Фотографируемся.
7	Выезжаем на видовую площадку СШ ГЭС. Фотографируемся.
11,5	Подъезжаем плотную к береговому водосбросу СШ ГЭС. Фотографируемся.
15	Сворачиваем с Р411 на свороток к спорткомплексу Солнечный. Сразу порядка 750 метров начинается асфальтовый подъём до спорткомплекса с уклоном до 20%.
15,75	Начало непосредственно подъёма на перевал. Дорога грунтовая, качество среднее – не полностью разбитая, но колейная. Сухая. Уклоны до 6%.
16,5	Дорога становится заросшей, колейной, но ехать можно.
17,5	Грунтовка заканчивается. Начинаются крупные булыжники. Ехать невозможно. Катим-перетаскиваем велосипеды вручную.
18,3	Крутой размытый грунтово-каменный подъём. Уклон 32%.
18,7	Продолжаем тащить велосипеды в булыжно-грунтовый подъём.
19,2	Упёрлись в каменный завал. Дорога превращена весенним половодьем в русло реки. Пройти невозможно. Решаем идти обратно к спорткомплексу.
19,5	Находим свороток в сторону ВЛ-500 кВ. Пробуем подняться по нему на разведку. Уклон 20%. Дорога колейная грунтово-каменная, сильно размытая. Длина метров 70. Далее участок метров 400 можно проехать
20	Выходим на технологическую дорогу под ВЛ. Дорога каменистая, разбитая. Уклон до 23%. Везём велосипеды вручную.
20,5	Уклон становится до 40%. Разгружаем велосипеды. Поочередно поднимаем велосипеды и рюкзаки. Дорога из камней из булыжников. Катить велосипеды крайне сложно, иногда несём на себе.
21	Уклон доходит до 46%. Дорога из булыжников. Несём велосипеды на себе.
21,7	Выходим на полку. Делаем привал, пьём чай. Сильно измотаны. До вершины ещё больше 2 км такой же дороги. Фотографируем мощнейшие виды, открывающиеся на вершину горы Борус.
24,1	Поднимаемся на вершину безымянного перевала. Практически, это только четверть маршрута сегодняшнего дня. Высота 1252 м. Теперь нужно спуститься к р. Б.Сойотка 250м и снова подняться ещё на 800 м на

Расстояние, км	Событие
	<p>г. Бабик. День заканчивается, силы тоже. Принято решение спуститься пешком к реке, проверить состояние подъёма на Бабик. Очевидно, что за сегодня до вершины уже не добраться. Время около 20-00. Александр и Алексей отправляются на разведку. Андрей и Юрий остаются в лагере готовить ужин. Спуск – разбитая каменистая грунтовка, но ехать в принципе можно. Спускаемся к реке Б.Сойотка. Брод. Ширина порядка 30м, глубина сантиметров 30. Алексей переходит брод, для оценки подъёма, начинающегося на другой стороне. По возвращению Алексея итог следующий: подъём практически весь состоит из курумника. Уклон до 27%. Тащить велосипеды практически невозможно. Выход на обходной маршрут через п. Богословка так же невозможно, так как дорога аналогичная подъёму на Бабик. Решаем на следующий день развернуться обратно и возвращаться по трассе Р411 в Майну, откуда продолжить движение по треку, т.к. есть риск не уложиться в сроки при форсировании подъёма. Идём обратно в подъём на безымянный перевал. Встречаем проезжающий в попутном направлении с нами ГАЗ-66 с косарями, чистящими просеку ВЛ. Люди несколько озадачены нашим присутствием с велосипедами в таких местах. Мы тоже озадачены, как они с Бабики. Возможности Газика, видимо, безграничный, в отличии, от наших.</p> <p>21-30. Возвращаемся в лагерь. Ужинаем кашей с тушенко. Пьём чай. Отбой.</p>

Итог дня по данным записи со Strava: пройдено 24,14 км с набором высоты 1199 м (грунты, скальник). Чистого времени 4 часа 39 минут. Общее – 11 часов 0 минут. Средняя скорость 5,2 км/ч, максимальная 36,7 км/ч.



Температура: +18-+25 градусов, погода солнечная.
Высота ночёвки 1258м.

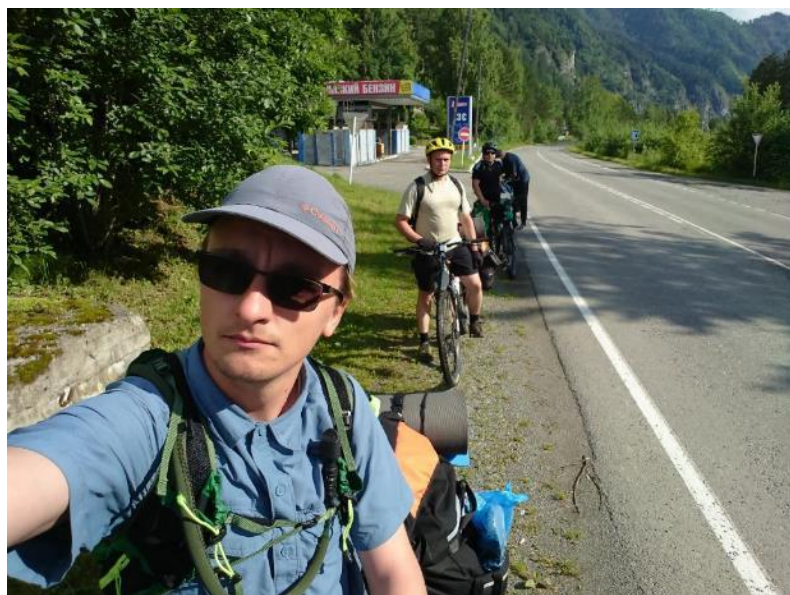


Рисунок 9. Подъезжаем к Черёмушкам.



а

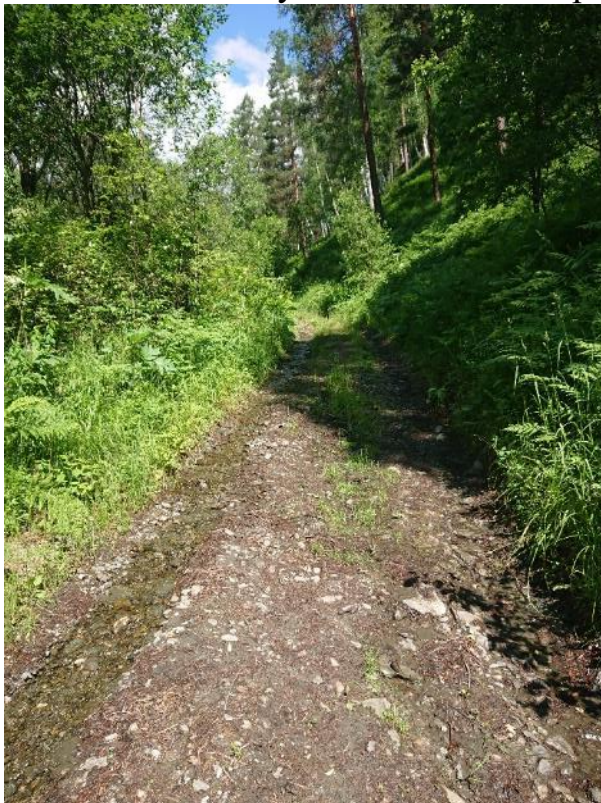


б

Рисунок 10. Движемся в направлении СШ ГЭС.



Рисунок 11. Вид на береговой водосброс СШ ГЭС



а



б



В



Г

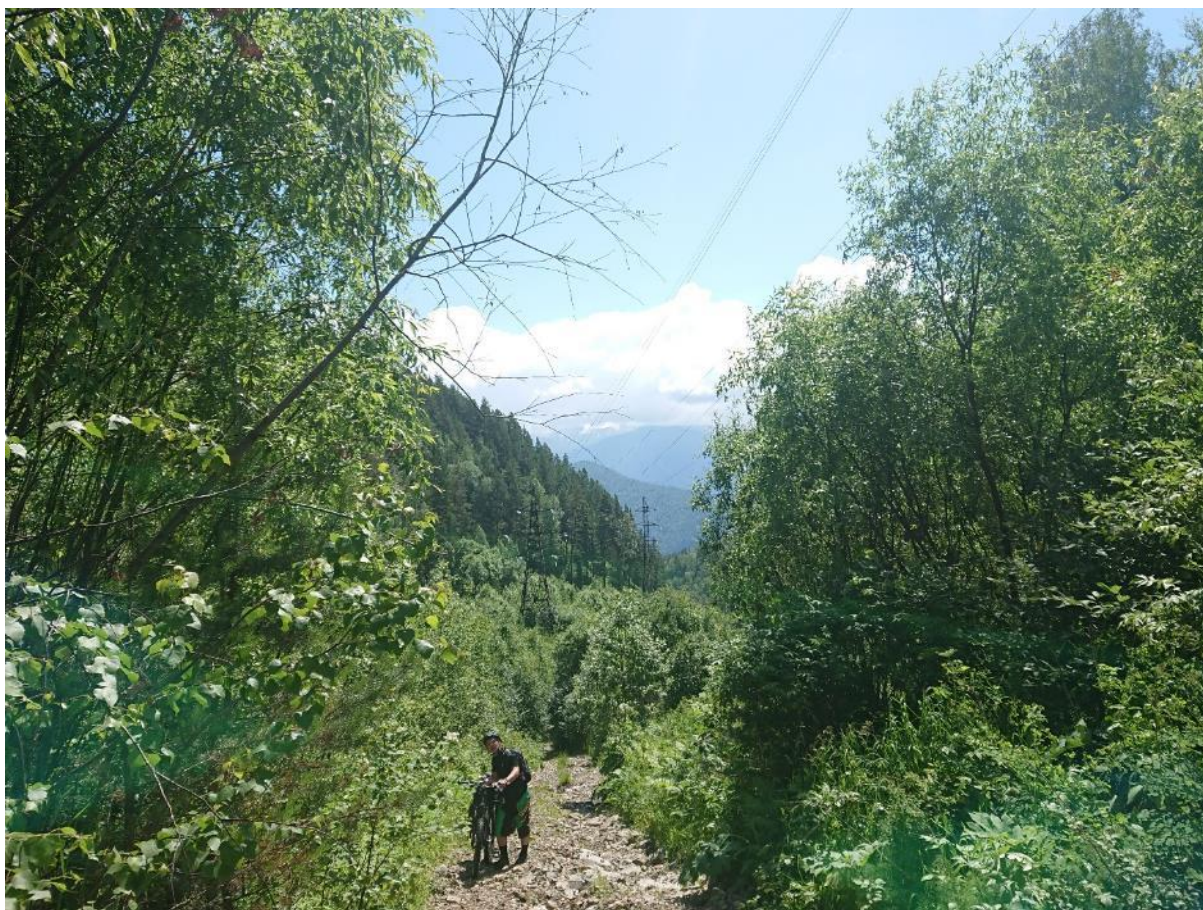
Рисунок 11. Начало подъёма на перевал через лес.



а

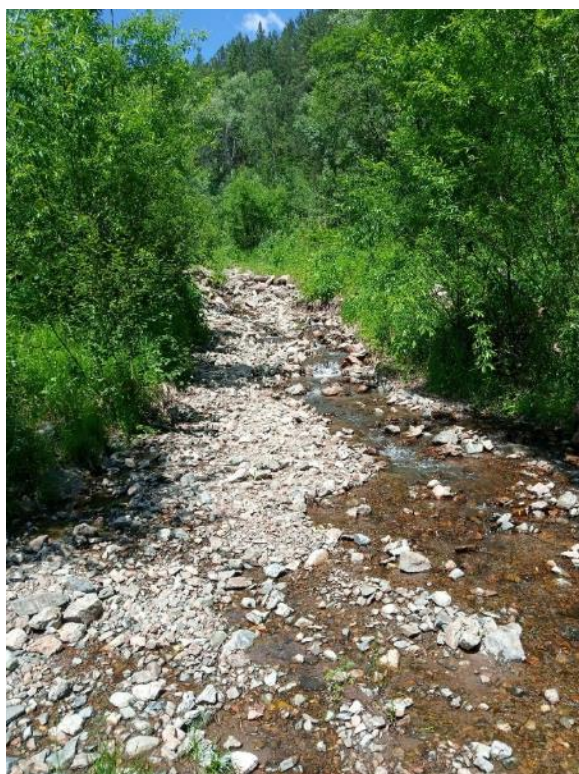


б



В

Рисунок 12. Вторая часть подъема через лес.



б

а



в



г

Рисунок 13. Каменный завал дороги. Дорога превратилась в русло реки.



а



б



В

Рисунок 14. Поднимаемся к трассе ВЛ-500 кВ по обходной дороге.



а



б



в

Рисунок 15. Начальный участок дороги под ВЛ



a



6



В



Г



д



е

Рисунок 16. Дорога до конца перевала

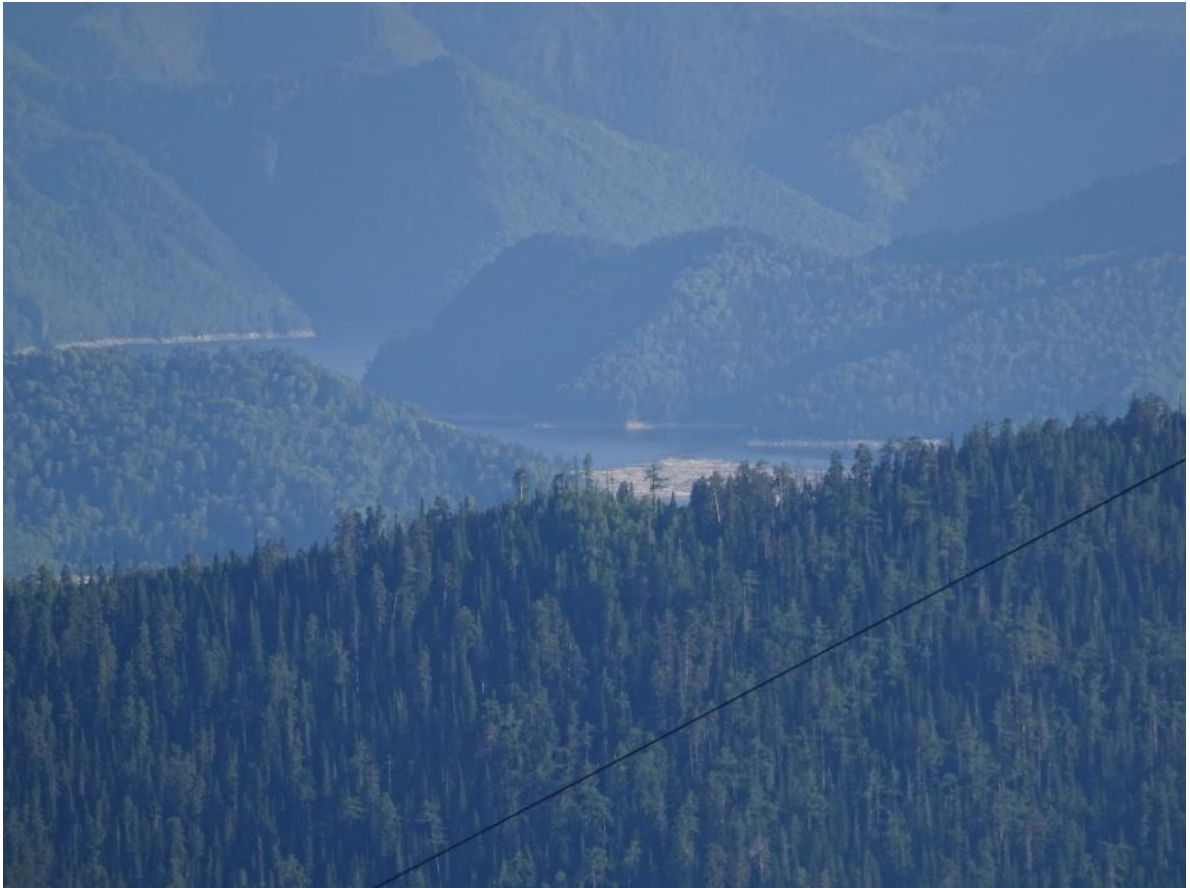


Рисунок 17. Вид с перевала на водохранилище СШ ГЭС



Рисунок 18. Вершина перевала



Рисунок 19. Место размещения лагеря на перевале.



а



б



В

Рисунок 20. Разведка состояния дороги на г. Бабик.

2.1.3 День 3. 03.07.21.

р.Б.Сойотка – Черёмушки – Саяногорск – п. Калы – п. Сабинка – Оз.

Чёрное – п. Новотроицкое

Таблица 9. Основные события третьего ходового дня в привязке к пройденному расстоянию.

Расстояние, км	Событие
0	6-30. Подъём. Готовим завтрак – каша с тушенкой, чай, печенье, конфеты. 7-30. Собираем вещи, упаковываемся, проверяем исправность велосипедов. 8-00. Старт третьего дня похода. Спускаемся с перевала обратной дорогой. Вниз значительно легче двигаться. Решаем, что сегодня должны ускориться, чтобы войти в заявленный график и компенсировать потерянное на перевале время.
5	У Юрия взрывается задняя крышка. Повреждения фатальные. Пытаемся ставить запасную камеру, перематываем колесо скотчем. Вторая камера оказывается тоже с проколом. Заклеить не удаётся. Дальнейший ремонт невозможен. Что бы не сходить с маршрута решено,

Расстояние, км	Событие
	что по выходу на трассу Р411 Юрий отправится в Саяногорск на автобусе, где починит велосипед.
7	Выходим на из гор на трассу Р411. Юрий грузится в автобус.
17,5	Останавливаемся возле рыбного хозяйства. Покупаем рыбу холодного копчения на обед. Запах – словами не передать. Свежайшая.
24	Делаем привал на обед.
33,5	Останавливаемся на берегу Енисея что бы немного искупаться и постирать вещи.
42,5	Снова останавливаемся в Саяногорске возле того же магазина Батон, рядом с краеведческим музеем. Там же нас встречает уже починившийся Юрий. Пополняем запасы продуктов, делаем перекус, кто чем, купленным в магазине.
44,5	Выезжаем на ул. Первомайская. Асфальт хорошего качества. Дорога ровная. Следующие 15 км едем по ней до п. Сабинка, минуя п. Калы. Солнце припекает, температура около +25 градусов.
69	Проезжаем озеро Чёрное. Останавливаемся искупнуться. Снимаем с Юрия 6 клещей. У Юрия это первый опыт укусов, прививки нет. Думаем, что делать. Рисковать здоровьем участника считаем нецелесообразным. Решено, что Юрий отправится завтра с утра в Абакан, где поставит иммуноглобулин или купить йодантипирин, если поставить укол не получится. На следующий день, то есть пятый, он присоединится к нам в Аскизе, прибыв из Абакана на утреннем поезде на станцию Скальная.
81,5	Проезжаем п. Новотроицкое к озеру за ним. Время около 22-00. Понимаем, что до темноты до оз. Сосновое не успеваем. Ставим лагерь в кустах, потому как там почти не оказывается комаров, хотя много пауков. В поле ставить невозможно, комаров за предельное количество. Съедают. Готовим ужин, пьем чай. Где-то в 23-00 отбой.

Итог дня по данным записи со Strava: пройдено 81,72 км с набором высоты 453 м (асфальт, грунт). Чистого времени 6 часов 3 минуты. Общее – 12 часов 55 минут. Средняя скорость 13,5 км/ч, максимальная 40 км/ч.



Температура: +22-+30 градусов, погода солнечная.

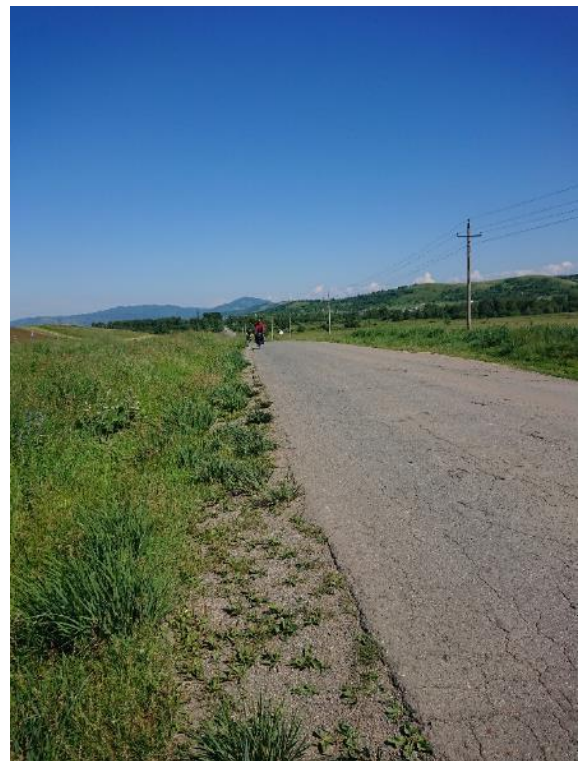
Высота ночёвки 396 м.



Рисунок 21. Разрыв камеры заднего колеса у Юрия.



а



б



В



Г

Рисунок 22. Дорога до Сабинки



Рисунок 23. Озеро Чёрное



Рисунок 23. Отдыхающие на озере Чёрное.



а



б



В



Г



Д
Рисунок 24. Окрестности озера Чёрное.



Рисунок 25. Дорога от п. Новотроицкое к озеру за ним.



Рисунок 26. Лагерь в кустах.

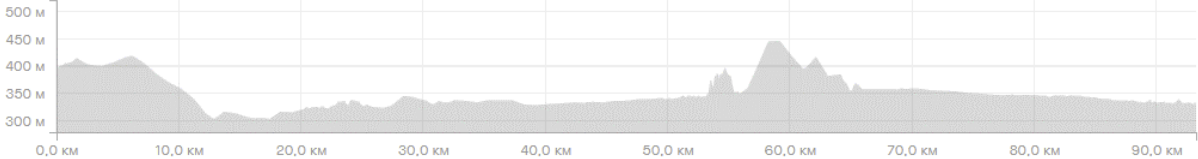
2.1.4 День 4. 04.07.21.

п. Новотроицкое – оз. Сосновое – п. Куйбышево – п. Койбалы – п. Усть-Табат – п. Апчинаев – п. Аскиз

Таблица 10. Основные события четвёртого ходового дня в привязке к пройденному расстоянию.

Расстояние, км	Событие
0	6-30. Подъём. Готовим завтрак – лапша с тушенкой, чай, печенье, конфеты. 7-30. Собираем вещи, упаковываемся, проверяем исправность велосипедов. 8-00. Старт четвертого дня похода. Юрий возвращается на трассу 95Н-012 и едет до Абакана, как и было оговорено. Мы же едем дальше по треку.
3-10	Едем колейнными полевыми дорогами к озеру. Вокруг красивые виды Хакасии, погода тёплая, не жарко. Ехать комфортно.
13	Подъезжаем к озеру Сосновое. Озеро большое, красивое. На берегу обустроены удобства для отдыхающих и мусорные баки. Курорт местного значения, можно сказать. На озере не останавливаемся, чтобы сэкономить время.

Расстояние, км	Событие
20,5	Выезжаем на широкую, песчано-гравийную дорогу. Дорога как стиральная доска – ехать тяжело и некомфортно. Сворачиваем на параллельную ей полевою – ехать в разы лучше.
23,5	Останавливаемся у древних могильников – менгиров. Их много в данной местности, как и в Долине Царей. В дальнейшем они ещё часто там будут попадаться по пути до Усть-Табата.
25	Полевая дорога кончается. Выезжаем на грейдер.
29,7	Грейдер кончается, въезжаем в п. Куйбышево. Находим местный магазин. Пополняем запасы еды, воды. Устраиваем перекус.
32,3	Проезжаем мост через реку Бея. Сворачиваем на право на гравийную дорогу.
41	Грейдер заканчивается. Въезжаем в п. Койбалы. Проезжаем его, не останавливаясь.
43	Посёлок заканчивается, начинается грунтовая полевая колея. Качество неплохое, ехать комфортно.
52	Доезжаем до заросшей насыпи. Очевидно, бывшая некогда основа ветки железной дороги. Едем по ней.
53	Утыкаемся в тупик. По карте дорога есть, по факту нет – склон холма осыпался, на котором дорога была. Теперь тут отвесная стена. Взобраться проблемно, в другой стороны вплотную подходит р. Табат. Идём через кусты, находим овраг, через который можно подняться на холм, что бы выйти на трек.
53,5	Поднимаемся по оврагу на холм. Дороги по-прежнему нет, едем чисто по GPS.
54	Утыкаемся в другой овраг. Ищем как его обойти. С трудом находим конную тропу, пересекаем овраг.
54,5	Едем по приборам.
55	Кое-как находи колею от квадриков.
55,5	Спускаемся к броду через р. Табат. Напротив п. Усть-Табат. Нужно ехать в п. Усть-Киндирла, но дороги в ту сторону вдоль реки совершенно нет, как по треку. Решаем не ехать туда до моста, а переходим Табат в брод, для экономии времени и сил. Глубина по колено, ширина 20м. Теченье сильное, сносит. Велосипеды переносим вдвоём. На другом берегу делаем привал, завариваем чай, готовим перекус. Отдыхаем, купаемся. Вода тёплая.
56,5	Проехали Усть-Табат. Дорога – грунтовка, много песка. От посёлка начинается затяжной подъём с набором высоты около 100м и протяжённостью около 2,5 км. Колея, но ехать относительно комфортно. Жарко, под 30 градусов.
58,5	Начинается затяжной спуск к трассе 95Н-012. Дорога сильно размытая, песчано-гравийная. Едем осторожно.
64	Выезжаем на трассу 95Н-012. Асфальт хорошего качества. Через пол километра спускаемся к р. Абакан под мост. Купаемся, отдыхаем
69,5	Проезжаем п. Апчинаев. Выезжаем на трассу 95К-002 до Аскиза.
81,5	Останавливаемся в Аскизе возле магазинов. Пополняем запасы. Устраиваем себе полноценный обед в местной пиццерии.
87, 25	Сворачиваем с основной дороги в реке в поисках места для стоянки.
89	Едем вдоль Сагайского магистрального канала.

Расстояние, км	Событие
90,7	Сворачиваем к лесу у реки.
91,5	Темнее. Понимаем, что едем куда-то не туда – лес всё гуще, реки не видно, комаров всё больше. Поиски места для ночёвки недопустимо затягиваются. Принимаем решение вернуться к каналу.
93	Ставим лагерь у канала. Разжигаем костёр, чтобы отпугнуть комаров, устраиваем ужин. Приблизительно в 23-00 отбой.
<p>Итог дня по данным записи со Strava: пройдено 93,24 км с набором высоты 418 м (грунт, грейдер, асфальт). Чистого времени 6 часов 49 минут. Общее – 13 часов 43 минуты. Средняя скорость 13,7 км/ч, максимальная 40,3 км/ч.</p>  <p>Температура: +22-+27 градусов, погода солнечная. Высота ночёвки 332 м.</p>	





б



в

Рисунок 27. Едем полями от Новотроицкого к оз. Сосновое



Рисунок 28. Табличка возле подъезда к оз. Сосновое



Рисунок 28. оз. Сосновое



Рисунок 29. 20,5 км – грейдерная дорога до п. Куйбышево



Рисунок 30. Древние могильники по пути до п. Куйбышево



Рисунок 31. Культурный комплекс по дороге до п. Куйбышево



Рисунок 32. Культурный комплекс по дороге до п. Куйбышево



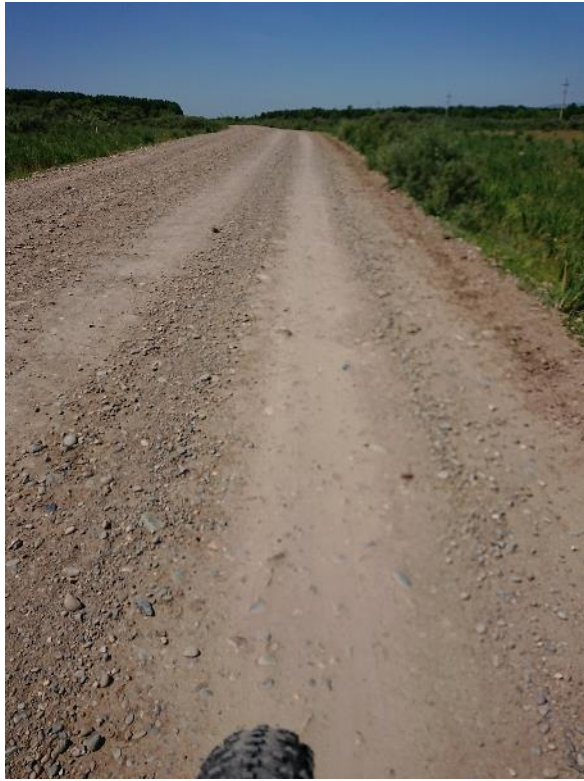
Рисунок 33. Снова грейдер до п. Куйбышево



Рисунок 34. Река Бея в п. Куйбышево.



а



б



в

Рисунок 35. Грейдер от п. Куйбышево до п. Койбалы (б, в) и оборудованное место для отдыха на нём (а)

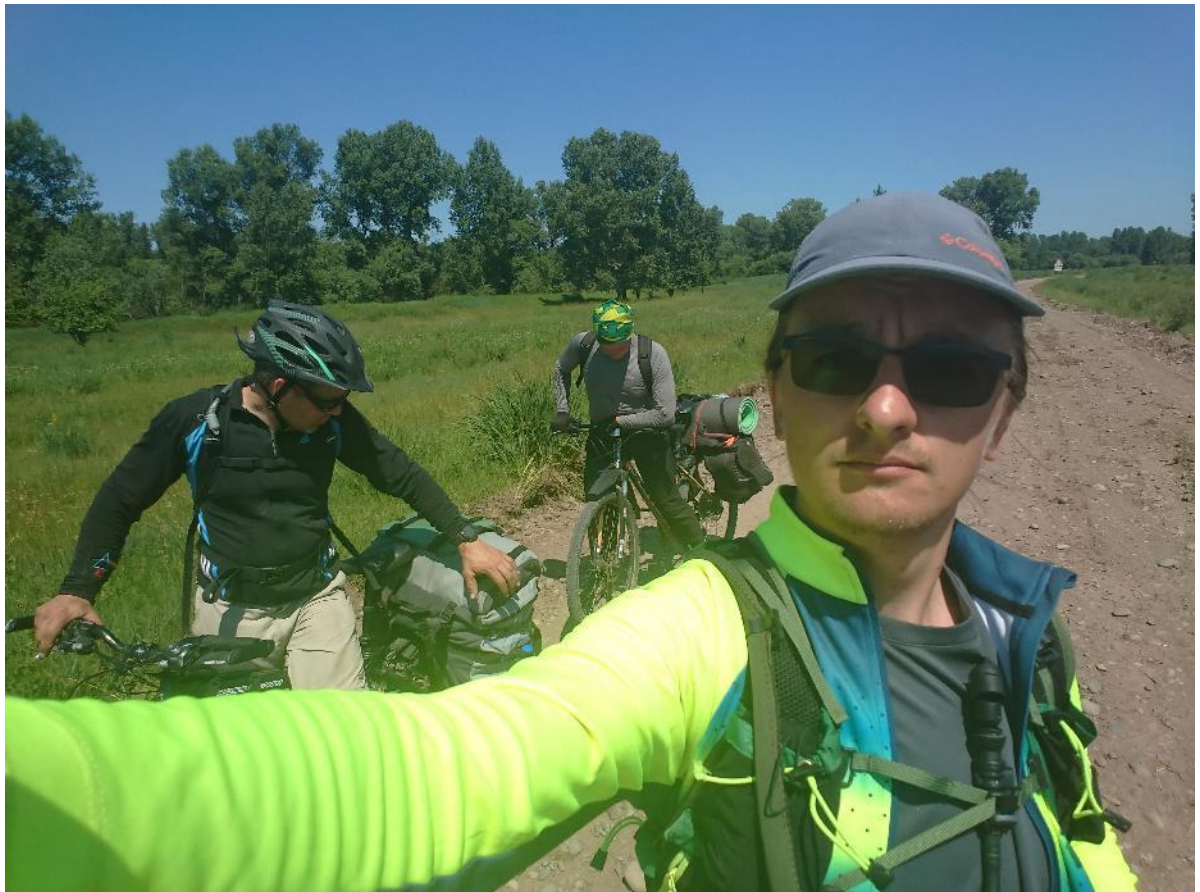


Рисунок 36. Проехали Койбалы.



Рисунок 37. Дорога от п. Койбалы до п. Усть-Табат (начало)

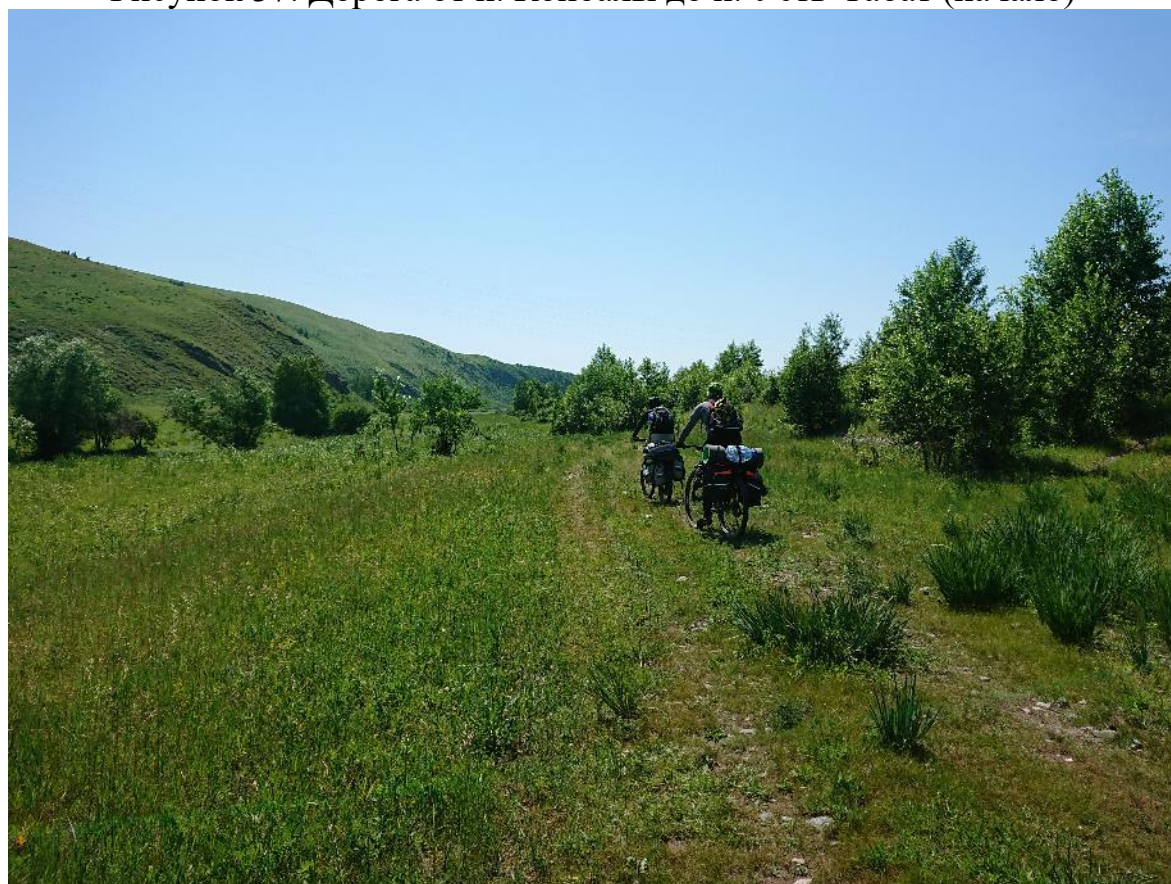


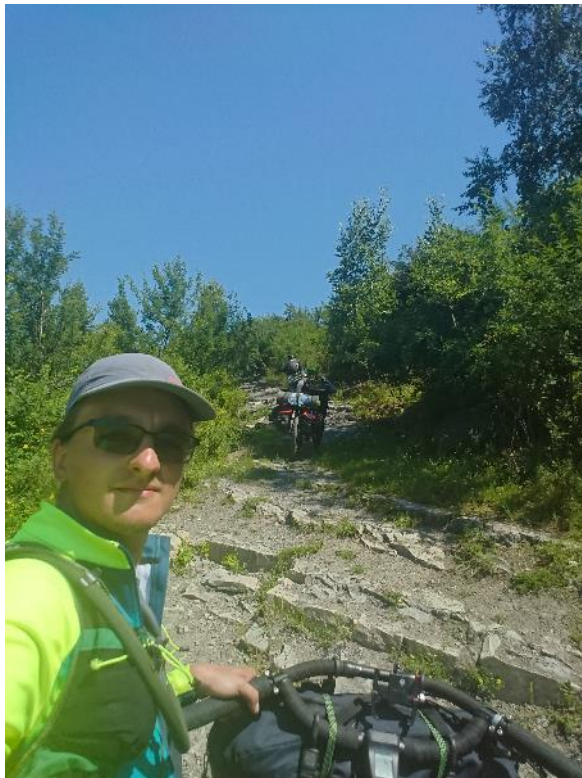
Рисунок 37. Дорога от п. Койбалы до п. Усть-Табат



а



б



в



г



д



е

Рисунок 38. Подъем на холм в районе Усть-Табат.



Рисунок 39. Вид на долину р. Табат с холма.



Рисунок 40. Поиски дороги на холме



Рисунок 41. Спуск с холма к п. Усть-Табат.



Рисунок 42. р. Табат в районе брода напротив п. Усть-Табат.



Рисунок 43. Формируем реку Табат в брод.



Рисунок 44. Проехали Усть-Табат.



Рисунок 45. Вид с вершины подъема после п. Усть-Табат.



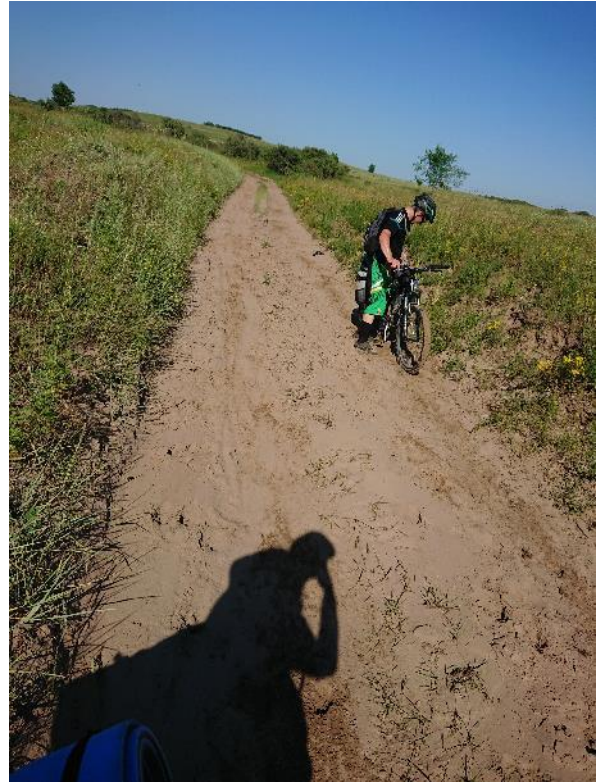
Рисунок 46. Полу песчаная дорога после подъема после п. Усть-Табат.



Рисунок 47. Панорама на долину реки Табат.



а



б

Рисунок 48. Пара километров навозно-песчаной дороги.



Рисунок 49. Дорога до п. Апчинаев



Рисунок 50. На пути в Аскиз

2.1.5 День 5. 05.07.21.

***п. Аскиз – п. Катанов – ст. Скальная – п. Усть-Камышта – п. Пуланколь
– оз. Баланкуль***

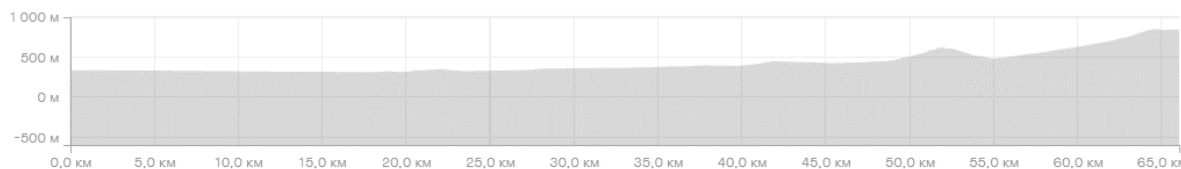
Таблица 11. Основные события пятого ходового дня в привязке к пройденному расстоянию.

Расстояние, км	Событие
0	6-30. Подъём. Готовим завтрак – лапша с тушенкой, чай, печенье, конфеты. 7-30. Собираем вещи, упаковываемся, проверяем исправность велосипедов. 8-00. Старт пятого дня похода.
1,22	Возвращаемся на трассу 95К-002 от Сагайского магистрального канала.
10	Проехали п. Катанов. Трасса ровная в горизонт, асфальт хороший. Держим скорость 22-25 км/ч. Прохладно, ехать очень комфортно.
18,73	Пересекли мост через реку Камышта.
20,63	Остановились на пол часа в “Месте отдыха” (так обозначено на картах). В прошлом июньском походе здесь кормили сусликов финиками. В этот раз сусли оказались сильно сытыми и на контакт идти отказались. Отдыхаем, пьем чай с печеньем, конфетами.

Расстояние, км	Событие
22,15	Доехали до заправки Big Alex – здесь сворачиваем с трассы на дорогу к п. Усть-Камыштинский. Здесь же в паре сотен метров находится станция “Скальная”. Встречаем Юрия, прибывшего из Абакана на утренней электричке сюда. Вакцину, ему, увы, не поставили. Но Йод-антипирин купить удалось. Случилось точь-в-точь – мы свернули на трассу и тут уже и Юрий на неё сворачивает. Никому никого не пришлось ждать или искать. Нас снова четверо. Дорога становится хуже – асфальт, но разбитый. Ямы, трещины, промоины.
29,07	Останавливаемся возле местного магазина в п. Усть-Камыштинский. Докупаемся продуктами – здесь практически последние магазины до оз. Баланкуль. В Пуланколе магазин меньше и выбор тоже. Небольшой перекус местными продуктами. Через пол часа снова в путь.
37,49	Останавливаемся в п. Пуланколь у колонки, пополнить запасы воды – больше по пути её набрать негде, р. Камышта мало пригодна для питья – вокруг пастбища скота. Солнце припекает, днём до 32 градусов жары обещают.
38,25	Асфальт кончается, начинается грейдер среднего качества, местами с сильной гребенкой. Слегка пыльный.
44,16	Сворачиваем с грейдера влево на полевою дорогу. Решено по пути заехать на мраморный карьер.
48,96	Дорога уходит резко влево – начинается подъем в гору, но ещё не к самому карьере. Солнце припекает всё сильнее. Решаем переждать жару где-нибудь в тени.
50,22	Время 11-48. Находим место для остановки в тени небольшой сосны. Устраиваем длительный привал, переждать самую жару. Готовим обед – бутерброды с мясом и сыром, чай, печенье. Время 13-10. Решаем на легке скататься на карьер. Алексей остаётся в лагере. Отстёгиваем рюкзаки – едем дальше в подъем.
50,66	Непосредственно подъем к карьере. Дорога засыпана у самого въезда – что бы другие машины не могли заехать на карьер. Уклон порядка 9%. Дорогой давно не пользовались – местами размыта, отсыпана гравием средней и крупной фракции. Много сыпухи, в некоторых местах колёса срываются в пробуксовку – можно очень хорошо упасть.
51,88	Карьер, высшая точка. Открывается поразительный вид на долину реки Камышта, окрестные горы. Много фотаемся.
53,79	Спускаемся к лагерю под сосной. Ещё часа полтора и решаем выдвигаться дальше. Впереди долгий и не простой подъем до озера.
54,95	Спускаемы от дороги на карьер к дороге, ведущей на озеро от основного грейдера по долине. Тут же начинается постоянный подъем до самого озера. Высота 473 м. Дорога полевая, грунтовая, местами размытая.
56,95	Выезжаем на основную грейдерную дорогу. Состояние среднее. Много камней. Уклон в среднем 7%. Местами до 15%. От места где мы выехали на грейдер ещё около 8 км пути до окончания подъёма. Весь подъем составляет порядка 12 км.
62,27	Делаем коротки привал на “попить чаю”. Очень жарко – выматывает, причём именно не столько сама разбитая дорога в подъем, сколько именно сама жара.

Расстояние, км	Событие
64,56	Вершина подъема. Видим озеро. Высота 849 м. На озере очень много местных отдыхающих – оно пользуется большим спросом в здешних местах, но это и не удивительно: красивые виды на горы, база отдыха, лес, чистейшая вода – не удивительно. Место для лагеря придётся изрядно поискать – многие уже заняты.
66,75	Находим место возле озера, ставим лагерь. Время около 17-00. Готовим ужин, купаемся, отдыхаем. Составляем планы на завтрашний день. Согласно прогнозам – вечером 6 июля в районе ст. Бирикчуль ожидаются сильные ливни. Это очень сильно осложнит маршрут, так как спуск с станции с перевала, а это приблизительно 14 км пролегает через лес по лесовозным дорогам. Грунты – глина, чернозём. По классификации - дорога сверхнизкого качества. После ливня проехать станет практически не проезжаемой, и мы рискуем застрять в лесу на целый день. Участок маршрута ст. Берикчуль- ст. Бискамжа так же после ливня станет труднопроезжаемый, так как представлен разбитым грейдером. Особенно сложен будет подъём в перевал над ж/д. тоннелем в районе посёлка Нончхул. Решено ускорить темп и до вечера 6 июля пройти весь оставшийся маршрут. 23-00 отбой.

Итог дня по данным записи со Strava: пройдено 66,06 км с набором высоты 796 м (грунт, грейдер). Чистого времени 4 часов 38 минут. Общее – 8 часов 36 минуты. Средняя скорость 13,7 км/ч, максимальная 40,3 км/ч.



Температура: +25-+32 градуса, погода солнечная.
Высота ночёвки 842 м.



Рисунок 51. Трасса от Аскиза.

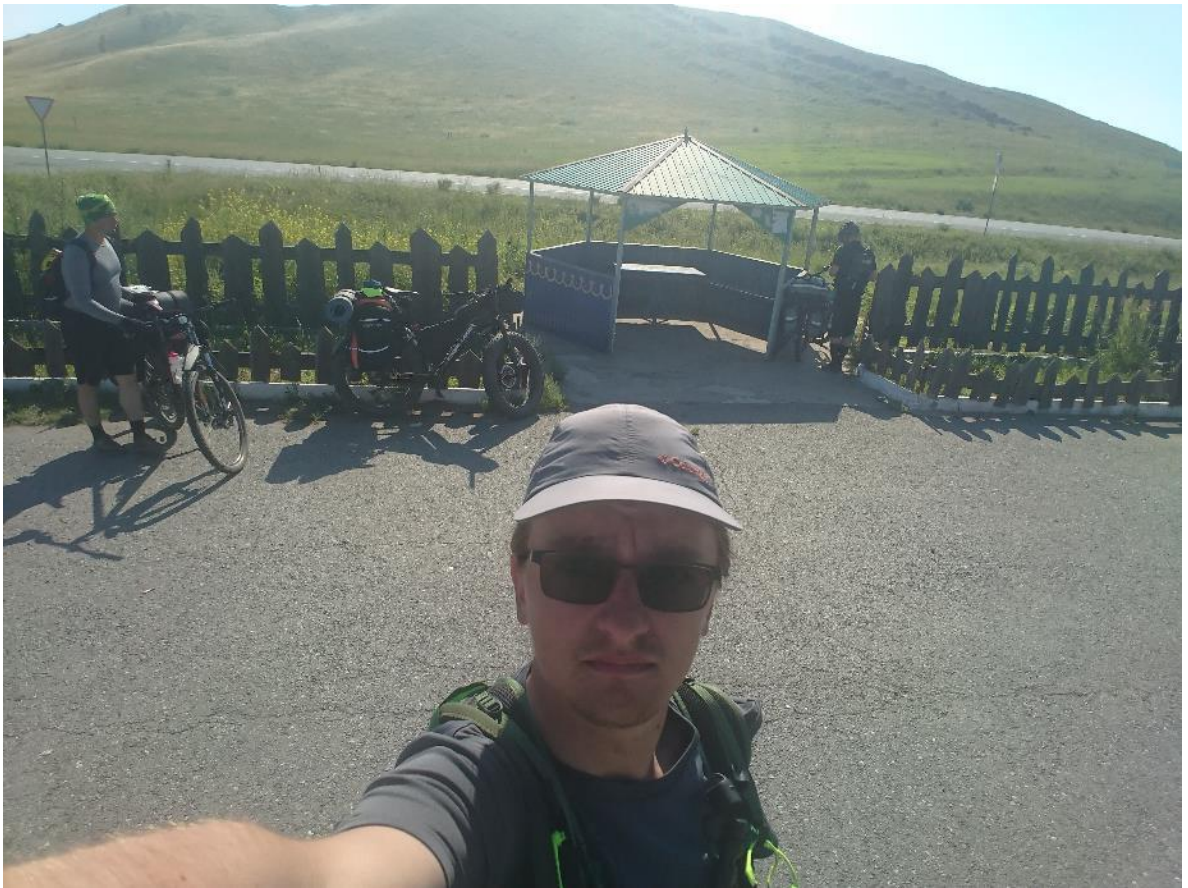


Рисунок 52. Привал перед с. Усть-Камышта.

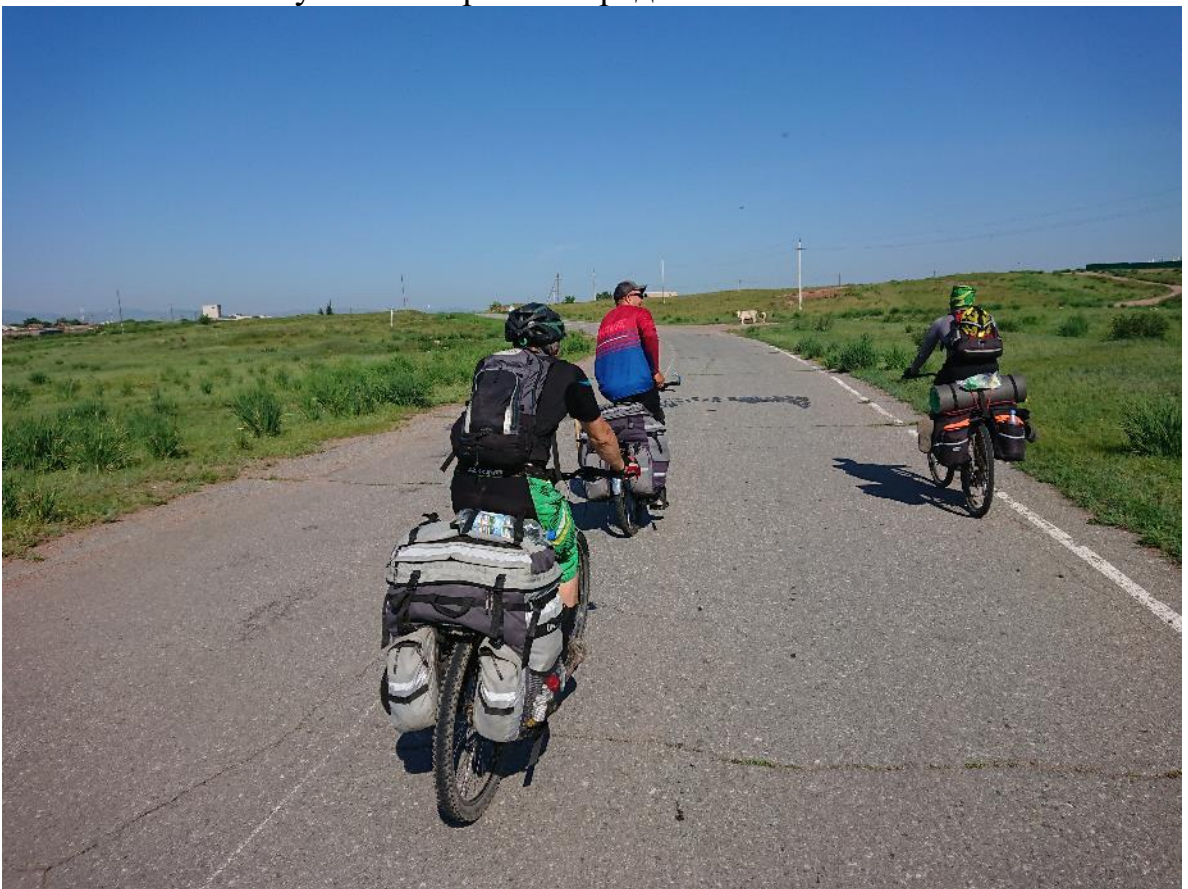


Рисунок 53. с. Усть-Камышта.



Рисунок 54. Грейдер по долине реки Камышта от п. Пуланколь



Рисунок 55. Панорама с видовки на долину реки Камышта



Рисунок 56. Дорога до подъёма на мраморный карьер



Рисунок 57. Панорама на долину реки Камышта с мраморного карьера



Рисунок 58. Панорама на долину реки Камышта с мраморного карьера



Рисунок 59. Панорама на долину реки Камышта с мраморного карьера



Рисунок 60. Мраморный карьер



Рисунок 61. Подъём до оз. Баланкуль



Рисунок 62. Подъём до оз. Баланкуль



Рисунок 63. оз. Баланкуль



Рисунок 64. оз. Баланкуль



Рисунок 65. оз. Баланкуль – ставим лагерь.

2.1.6 День 6. 06.07.21.

оз. Баланкуль – п. Верх. Узунчул – ур. Чазыхол – ур. Игирколь – п.

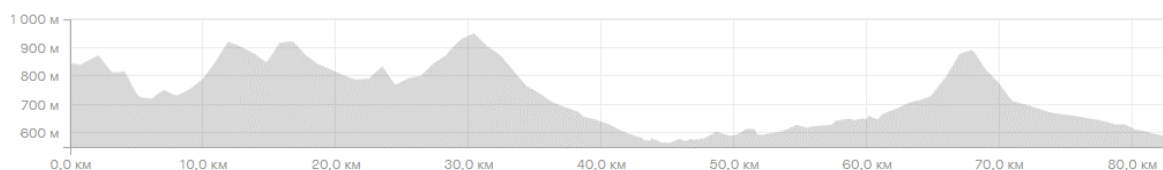
Берикчуль – п. Хабзас – п. Нанхчул – ст. Бискамжа

Таблица 12. Основные события шестого ходового дня в привязке к пройденному расстоянию.

Расстояние, км	Событие
0	5-00. Подъём. Готовим завтрак. 5-30. Собираем вещи, упаковываемся, проверяем исправность велосипедов. 6-00. Старт заключительного дня похода.
1,91	Поднимаемся на наивысшую точку над озером – далее начинается спуск к п. Верх. Узунчул. Дорога грунтовая, много сыпухи. Едем осторожно. Алексей один раз падает на спуске возле поселка, но без последствий.
8,3	Проехали п. Верх. Узунчул. Высота 725 м. По карте значится как нежилой, однако в это не совсем так. Один из домов всё же обжит, пасётся скот. От посёлка далее начинается серия крупных качель с амплитудой от 150 до 200 м до самого спуска в Берикчуль. Уклоны до 15%. Дороги – грунтовая, местами сыпуха. Качество среднее, колейка.
12,11	Первая вершина из серии – высота 933 м.
14,8	Конец спуска с вершины. Село Немир – развалины (судя по карте, но ничего не обнаружили). Высота 847 м.
16,00	Вторая вершина из серии. Высота 942 м.
19,32	Проезжаем урочище Чазыхол – здесь расположены золотые прииски. Работа идёт, ездит транспорт, ходят рабочие. Охранники у проходной подозрительно на нас поглядывают.
24,48	Низ спуска со второй вершины. Высота 767м.
30,08	Третья и последняя вершина из серии. Высота 951м. Начинается спуск в Берикчуль. Как и предполагалось – дорога лесовозная, размытая, с полуметровой колеёй. Местами непросыхающая грязь, глина, чернозём. Местами в лес уходят своротки с совершенно запредельным гряземесом. Ехать сложно, иногда приходится спешиваться, обходить глубокие грязевые лужи и колеи. Уклоны до 12-16% местами. В дождливую погоду этот участок станет совершенно непроезжем для велосипедной и вообще, скорее всего, любой колёсной техники.
43,00	Спустились в п. Берикчуль. Привал, обед у реки Юю.
44,58	Спустились в дороге. Дорога вдоль реки Аскиз. Асфальт хорошего качества. Уклон минимальный. Закупили в магазине продукты для питания в дороге до ст. Бискамжа. Высота 564 м.
52,8	Проехали п. Хабзас.
55,26	Свернули с основной дороги на грейдер вдоль р. Аскиз. Дорога идёт параллельно железнодорожным путям. До п. Нонхчул идёт постоянный 2-3% подъем. Местами попадаются живописные скалы.
63,88	Въехали в п. Нонхчул.

Расстояние, км	Событие
65,08	Начало подъема на перевал над ж/д. Восточный портал тоннеля. Дорога – грейдер, с крупными камнями, местами – волуны. Вторая половина подъема – скальник. Уклон до 20%. Ехать сложно, приходится много маневрировать и держать равновесие на низкой скорости.
67,37	Вершина перевала. Высота 914 м. Далее спуск. Состояние несколько лучше, но в целом так же каменистый грейдер с уклоном до 15%.
70,2	Окончание спуска непосредственно с перевала к западному portalу тоннеля. Далее дорога спускается вплоть до станции Бискамжа со средним уклоном до 3%. Дорожное покрытие – разбитый каменистый грейдер, с большим количеством гребенки и ям.
79,2	Привал. Готовим чай.
82,76	Станция Бискамжа. Высота 590м. Официальное окончание похода. Останавливаемся у здания вокзала, переупаковываем вещи, разбираем велосипеды и ждём поезд.

Итог дня по данным записи со Strava: пройдено 83,01 км с набором высоты 982 м (грунт, глина, грейдер, скальник). Чистого времени 7 часов 03 минут. Общее – 12 часов 08 минут. Средняя скорость 11,8 км/ч, максимальная 40,7 км/ч.



Температура: +22-+27 градуса, погода солнечная.



Рисунок 66. Дорога непосредственно от оз. Баланкуль

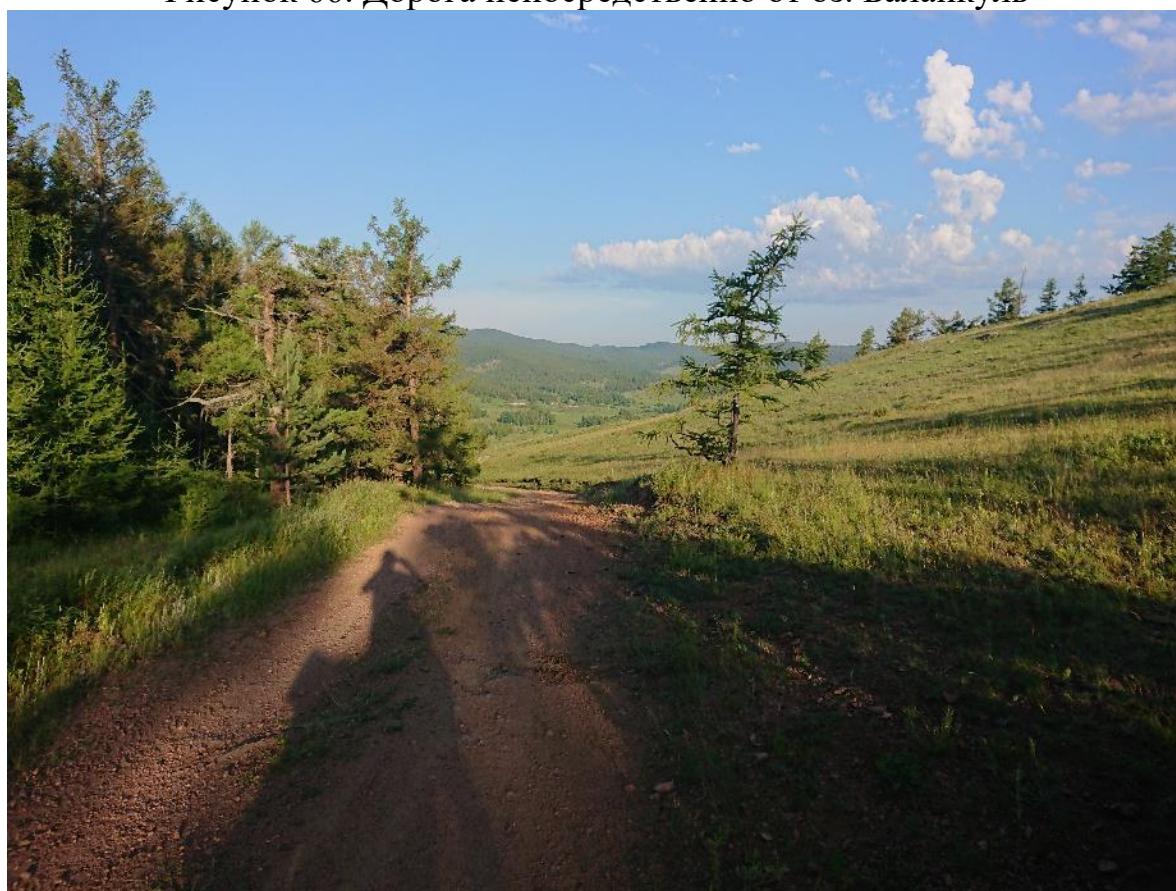


Рисунок 67. Спуск к п. Верх. Узунчул



Рисунок 68. Дорога от п. Верх. Узунчул



Рисунок 69. Грейдер до ур. Чазыхол



Рисунок 70. Грейдер до ур. Чазыхол



а



б

Рисунок 71. Дорога в третий подъем из серии

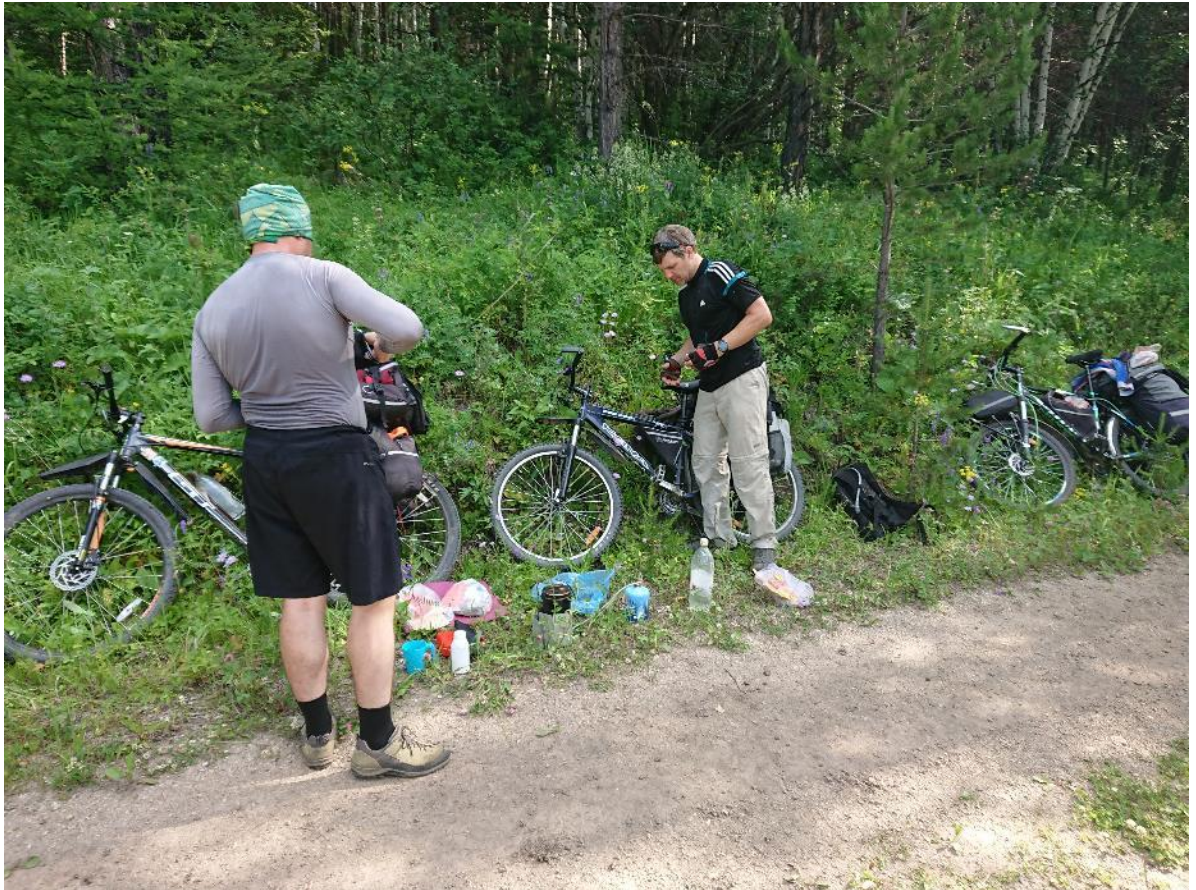


Рисунок 72. Привал на чай на третьем подъёме



Рисунок 73. Спуск к п. Берикчуль



а



б



в

Рисунок 74. Спуск к п. Берикчуль



Рисунок 75. Спуск к п. Берикчуль



Рисунок 76. Привал у реки Юю.



Рисунок 77. Дорога от п. Берикчуль

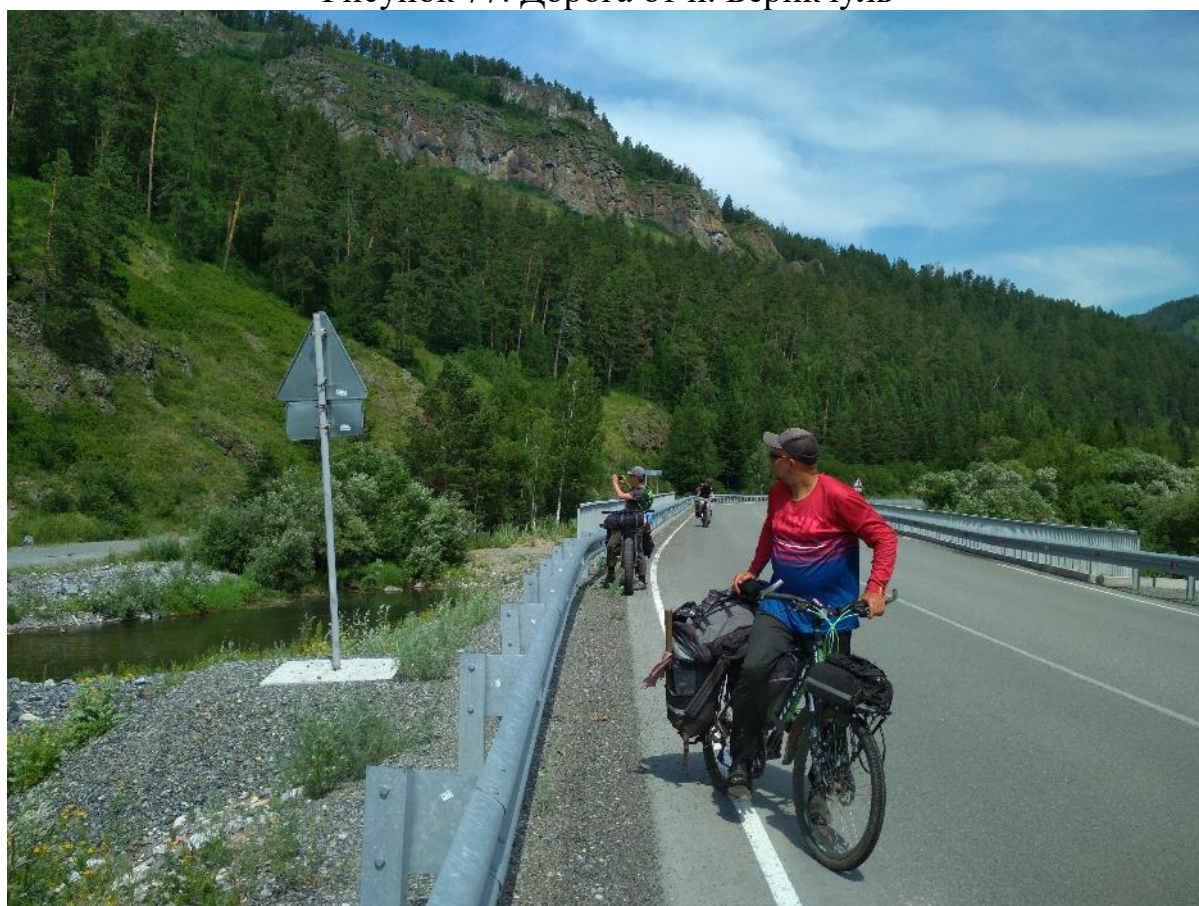


Рисунок 78. Мост через р. Аскиз. Поселок Хабзас.



Рисунок 79. “Мост” через р. Аскиз. Сворот с трассы на грейдер к п. Нончул.



б



в



В



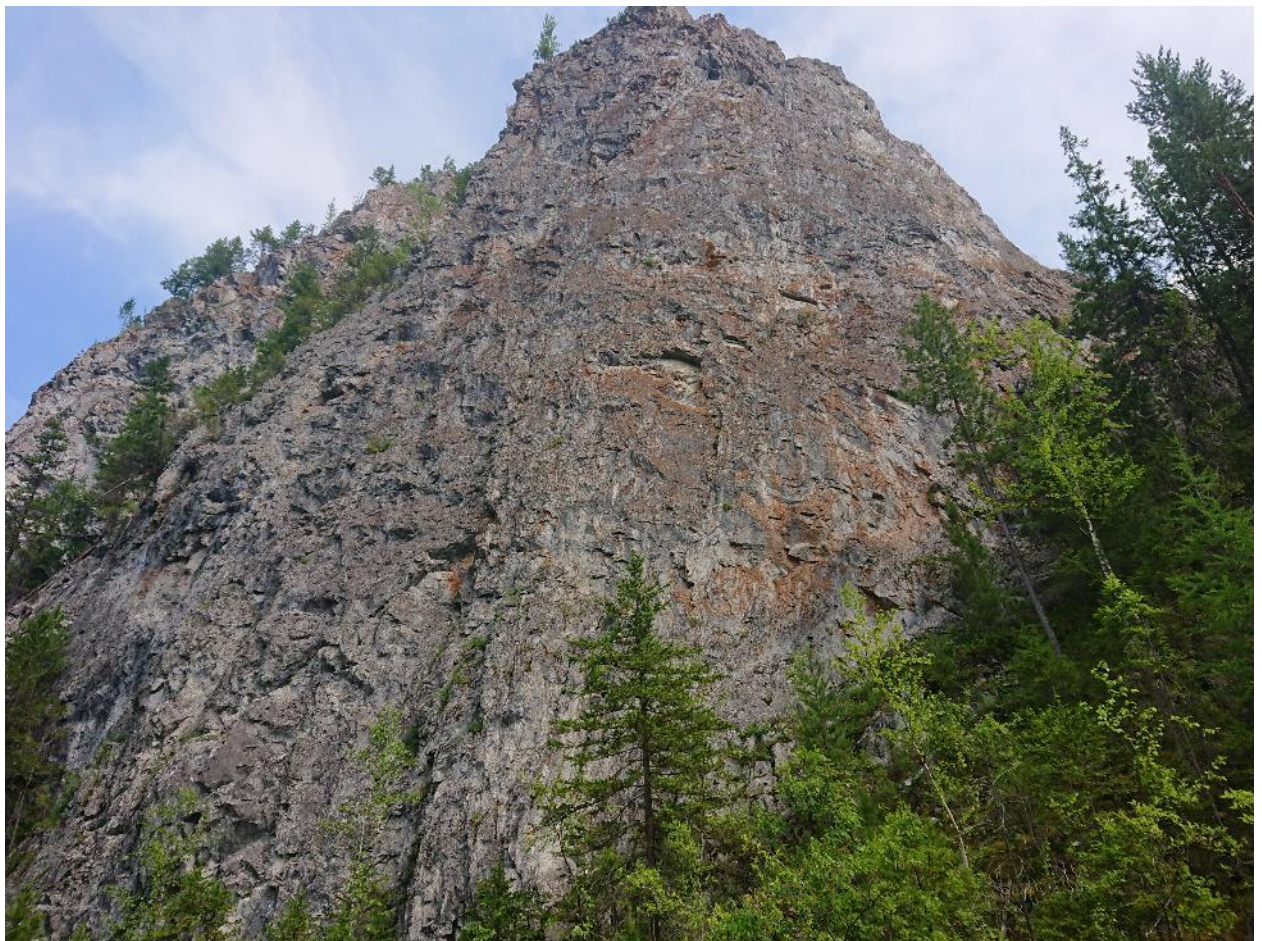
Г



Д



е



ж



3

Рисунок 80. Грейдер к п. Нончхул.



Рисунок 81. п. Нончхул. Восточный портал тоннеля



Рисунок 81. п. Нончхул. Начало подъема над тоннелем



Рисунок 82. Спуск от западного портала тоннеля в сторону ст. Бискамба



а



б

Рисунок 83. Спуск в сторону ст. Бискамжа



Рисунок 84. Завершение маршрута на ст. Бискамжа

2.2 Техническое описание определяющих препятствий

Таблица 13. Определяющие препятствия на маршруте.

Название препятствия	Вид препятствия	Категория трудности	Путь прохождения	Характеристика
Протяжённое ПП 1 перевал 432 м	горное	1	Перевал от п. Белый Яр по трассе Р-257 до п. Новомихайловка	Асфальтовая дорога хорошего качества, в хорошем состоянии
Протяжённое ПП 2	равнинное	2	Дорога от Кабальского магистрального канала до Конуриной протоки	Профилированная дорога (грейдер) местами разбитая Грунтовая дорога, разбитая Асфальтовая дорога хорошего качества, в хорошем состоянии, Грунтовая дорога/тропа в хорошем состоянии
Протяжённое ПП 3 подъём 849 м	горное	2	Подъём к оз. Баланкуль	Профилированная дорога (грейдер) разбитая
Протяжённое ПП 4 перевал 955 м	горное	2	Перевал от. п. Верз. Узунчул до ст. Берикчул	Асфальтовая дорога хорошего качества, в хорошем состоянии, Профилированная дорога (грейдер) разбитая Грунтовая дорога/тропа хорошего качества Глина, суглинок, чернозем – заброшенная дорога, осложненная множеством препятствий
Протяжённое ПП 5 перевал 907 м	горное	2	Перевал от ст. Хабзас до ст. Бискамжа.	Профилированная дорога (грейдер) разбитая

Таблица 14. Определяющие препятствия на маршруте.

Наименование препятствия	Кпр	Кпк	Кнв	Ккр	Кв	С	Г	Баллы	КТ
перевал 432 м	1,36	0,8	1,81	1,04	1	1	1	1,34	I
подъём 849 м	1,15	1,4	1,28	1,33	1,01	1	1	2,77	II

перевал 955 м	1,35	1,9	1,24	1,09	1,03	1	1	3,57	II
перевал 907 м	1,37	1,15	1,2	1,07	1,02	1	1	2,06	II

Таблица 15. Определяющие препятствия на маршруте.

Наименование препятствия	Кпр	Кпк	Кнв	Ккр	Кв	С	Г	Баллы	КТ
Пересечённые участки	1,32	1,57	1,06	1	1	1	1	2,2	II

Расчет проводится в соответствии с п. 4 МКВТМ в сервисе <http://velotrex.ru/>

2.2.1 Паспорт протяжённного препятствия №1

Общие сведения

Наименование: горное, перевал 432 м

Страна: Россия; Регион: Республика Хакасия;

Границы: трасса 95Н-011 от п.Белый Яр до п. Новомихайловка;

Дата прохождения: 01.07.2021 г.;

Автор паспорта: Герасимук А.В

Параметры препятствия Протяжённость, 35.99 км

Максимальная высота, 433 м;

Минимальная высота, 260 м:

Суммарный набор высоты, 365 м;

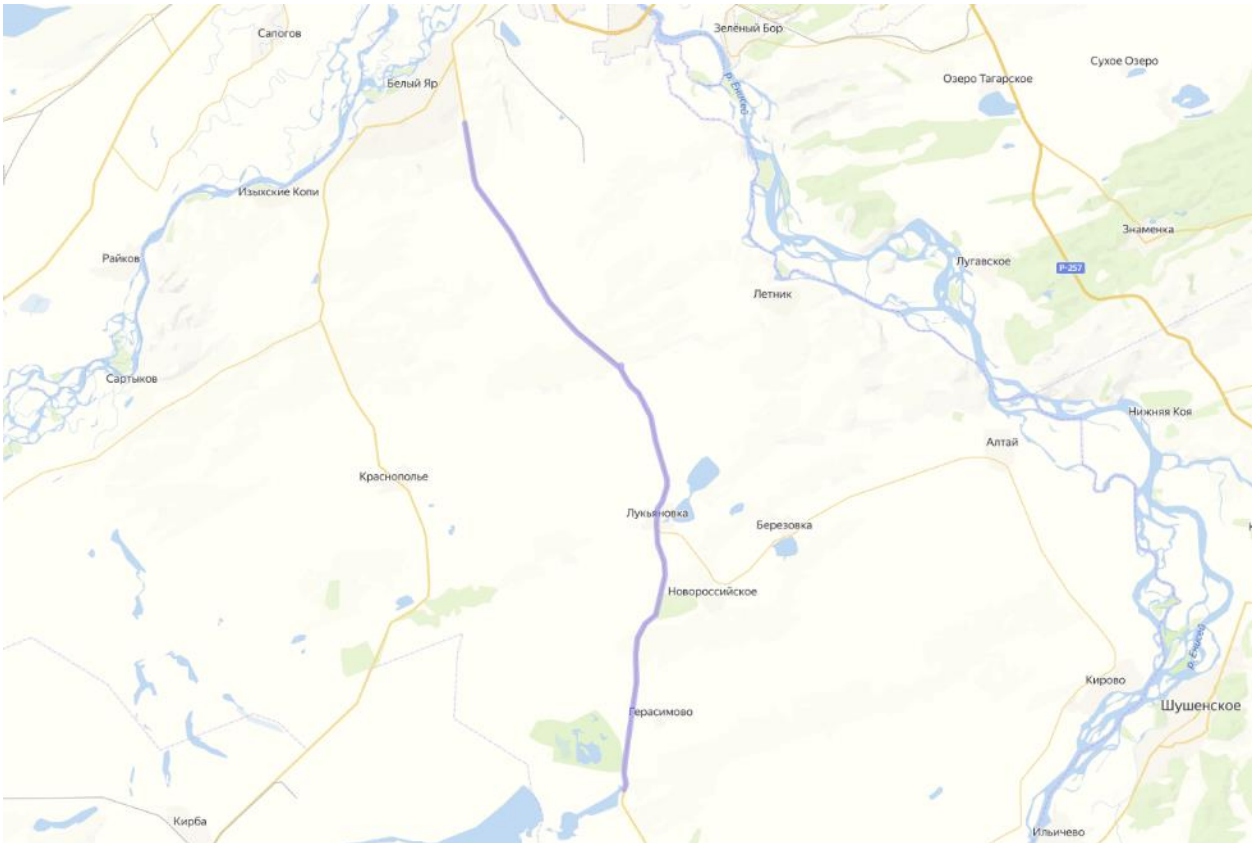


Рисунок 85. Карта расположения ПП1.



а

б

Рисунок 86. Вид трассы 95Н-011 на перевале

Высотный профиль

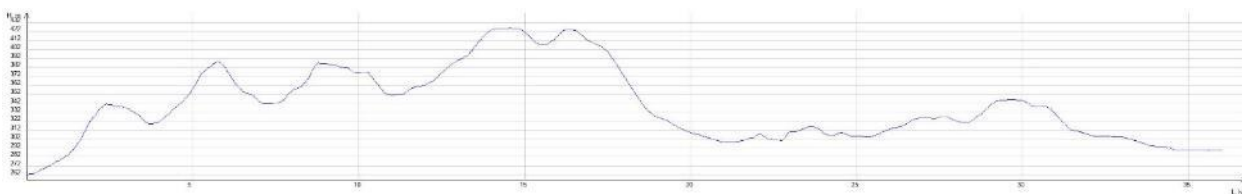


Рисунок 87. Высотный профиль ПП1.

Расчёт КТ

Кпк - коэффициент покрытия

Протяжённость препятствия (Лпп): 35.999 км

Протяжённость ЛП (Ллп): 0 км

$$Кпр = 1 + (Лпп - Ллп)/100 = 1.36$$

Кпк - коэффициент покрытия

Протяжённость препятствия: 35999 м

Таблица 16. Характеристика покрытия

№	Длина участка, м	Вид покрытия	Кпк	Примечание
1	35999	Асфальт/бетон, дорога в хорошем состоянии, сухая	0.80	

$$Кпк = 0.80$$

Кнв - коэффициент набора высоты

Суммарный набор высоты: 365 м

$$Кнв = 1.18$$

Ккр - коэффициент крутизны

Средний уклон подъёмов: 3.71%

Средний уклон спусков: 3.47%

$$Ккр = 1.04$$

Кв - коэффициент высоты

Район похода: Равнины

Средневзвешенная высота: 339.09 м

$K_B = 1.00$

С*Г - сезонно-географический показатель

Сезонный фактор: Благоприятный сезон

$C = 1.00$

Географический фактор: Благоприятные районы

$\Gamma = 1.00$

Категорирование протяжённого препятствия

$K_T = 1.36 * 0.80 * 1.18 * 1.04 * 1.00 * 1.00 * 1.00 = 1.34$

Препятствие соответствует I категории трудности

2.2.2 Паспорт протяжённого препятствия №2

Общие сведения

Наименование: равнинное

Страна: Россия; Регион: Республика Хакасия;

Границы: Кабальский магистральный канал - Конуринской протоки;

Дата прохождения: 04.07.2021 г.;

Автор паспорта: Герасимук А.В

Параметры препятствия Протяжённость, 32.054 км

Максимальная высота, 348 м;

Минимальная высота, 322 м:

Суммарный набор высоты, 91 м;



Рисунок 88. Карта расположения ПП2.



а



6



B



Г

Рисунок 89. Различные участки препятствия ПП2.

Высотный профиль

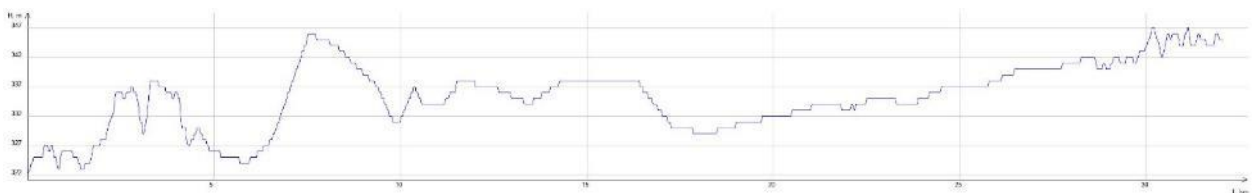


Рисунок 90. Высотный профиль ПП2.

Расчёт КТ

Кпк - коэффициент покрытия

Протяжённость препятствия (Лпп): 32.054 км

Протяжённость ЛП (Ллп): 0 км

$$Кпр = 1 + (Лпп - Ллп)/100 = 1.32$$

Кпк - коэффициент покрытия

Протяжённость препятствия: 32054 м

Таблица 17. Характеристика покрытия

№	Длина участка, м	Вид покрытия	Кпк	Примечание
1	4360	Грунт, дорога разбитая, сухая	1.90	До своротка на Чаптыков
2	4800	Гравий/щебень, дорога разбитая, сухая	1.40	От своротка на Чаптыков до Куйбышево
3	2640	Асфальт/бетон, дорога в хорошем состоянии, сухая	0.80	Дорога по Куйбышево
4	10500	Гравий/щебень, дорога разбитая, сухая	1.40	От Куйбышево до Койбалы
5	9754	Грунт, тропа хорошего качества, сухая	1.90	От Койбалы до Конуринской протоки

Кпк = 1.57

Кнв - коэффициент набора высоты

Суммарный набор высоты: 111 м

Кнв = 1.06

Ккр - коэффициент крутизны

Средний уклон подъёмов: 3.24%

Средний уклон спусков: 3.31%

Ккр = 1.00

Кв - коэффициент высоты

Район похода: Равнины

Средневзвешенная высота: 335.32 м

Кв = 1.00

С*Г - сезонно-географический показатель

Сезонный фактор: Благоприятный сезон

С = 1.00

Географический фактор: Благоприятные районы

Г = 1.00

Категорирование протяжённого препятствия

$KT = 1.32 * 1.57 * 1.06 * 1.00 * 1.00 * 1.00 * 1.00 = 2.20$

Препятствие *соответствует II категории трудности*

2.2.3 Паспорт протяжённного препятствия №3

Общие сведения

Наименование: горное, подъем 849 м

Страна: Россия; Регион: Республика Хакасия;

Границы: р. Камышта – оз. Баланкуль;

Дата прохождения: 05.07.2021 г.;

Автор паспорта: Герасимук А.В

Параметры препятствия Протяжённость, 18.579 км

Максимальная высота, 849 м;

Минимальная высота, 423 м:

Суммарный набор высоты, 564 м;

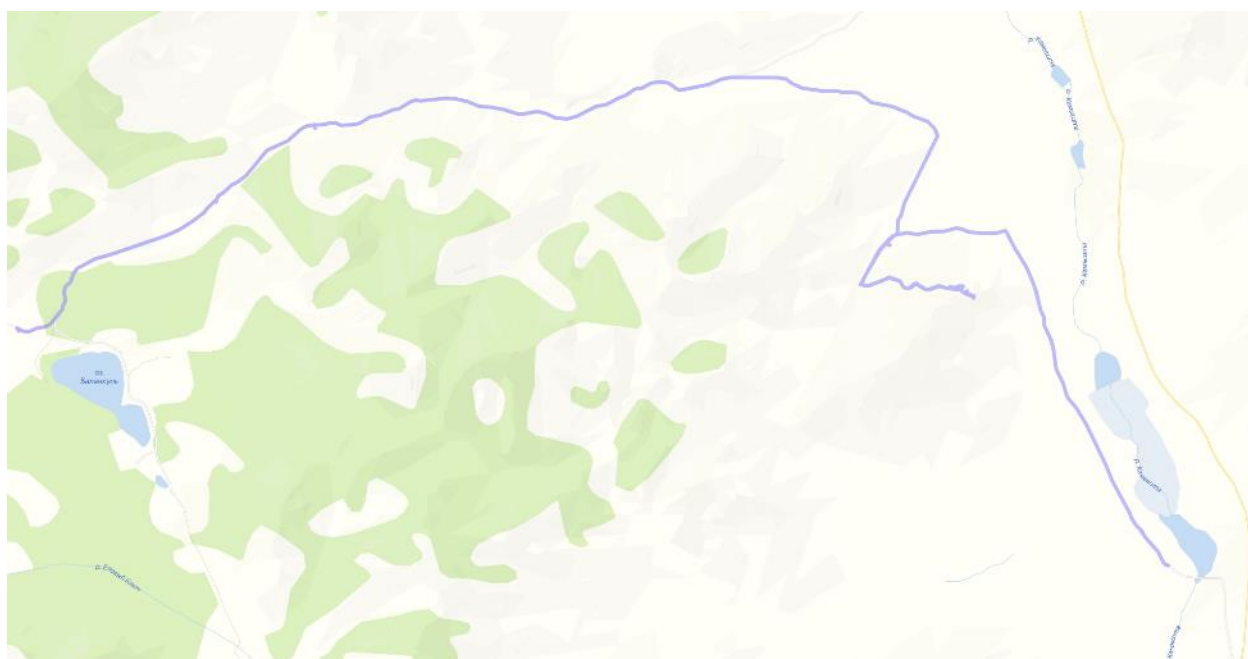


Рисунок 91. Карта расположения ППЗ.



Рисунок 92. Подъём на оз. Баланкуль (наилучший участок)

Высотный профиль

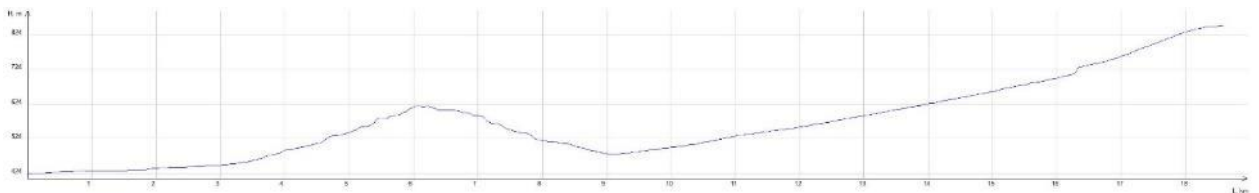


Рисунок 93. Высотный профиль ППЗ.

Расчёт КТ

Кпк - коэффициент покрытия

Протяжённость препятствия (Лпп): 18.579 км

Протяжённость ЛП (Ллп): 4 км

$$Кпр = 1 + (Лпп - Ллп)/100 = 1.15$$

Кпк - коэффициент покрытия

Протяжённость препятствия: 18579 м

Таблица 18. Характеристика покрытия

№	Длина участка, м	Вид покрытия	Кпк	Примечание
1	4500	Гравий/щебень, дорога разбитая, сухая	1.40	Подъём до своротка на мраморный карьер
2	4000	ЛП	-	Подъём-спуск карьера
3	10079	Гравий/щебень, дорога разбитая, сухая	1.40	Остаток подъёма на Баланкуль

Кпк = 1.40

Кнв - коэффициент набора высоты

Суммарный набор высоты: 564 м

Кнв = 1.28

Ккр - коэффициент крутизны

Средний уклон подъёмов: 4.65%

Средний уклон спусков: 6.38%

Ккр = 1.33

Кв - коэффициент высоты

Район похода: Горы Западной Сибири

Средневзвешенная высота: 570.58 м

Кв = 1.01

С*Г - сезонно-географический показатель

Сезонный фактор: Благоприятный сезон

С = 1.00

Географический фактор: Благоприятные районы

Г = 1.00

Категорирование протяжённого препятствия



a



б



В



Г



Д

Рисунок 95. Различные участки дороги ПП4.

Высотный профиль

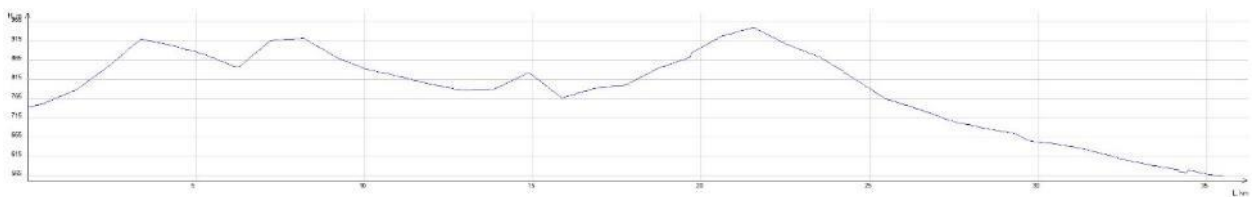


Рисунок 96. Высотный профиль ПП4.

Расчёт КТ

Кпк - коэффициент покрытия

Протяжённость препятствия (Lпп): 35.496 км

Протяжённость ЛП (Lлп): 0 км

$$Кпр = 1 + (Lпп - Lлп)/100 = 1.35$$

Кпк - коэффициент покрытия

Протяжённость препятствия: 35496 м

Таблица 19. Характеристика покрытия

№	Длина участка, м	Вид покрытия	Кпк	Примечание
1	10000	Грунт, дорога в хорошем состоянии, сухая	1.40	До приисков
2	5500	Гравий/щебень, дорога разбитая, сухая	1.40	Грейдер от приисков до своротка
3	7000	Грунт, дорога разбитая, сухая	1.90	До спуска в Берикчуль
4	12996	Глина/чернозём, дорога/тропа со множеством ТП, сухая	2.50	Спуск до Берикчуля

Кпк = 1.90

Кнв - коэффициент набора высоты

Суммарный набор высоты: 486 м

Кнв = 1.24

Ккр - коэффициент крутизны

Средний уклон подъёмов: 4.82%

Средний уклон спусков: 3.81%

Ккр = 1.09

Кв - коэффициент высоты

Район похода: Горы Западной Сибири

Средневзвешенная высота: 792.75 м

Кв = 1.03

С*Г - сезонно-географический показатель

Сезонный фактор: Благоприятный сезон

С = 1.00

Географический фактор: Благоприятные районы

Г = 1.00

Категорирование протяжённого препятствия

$$KT = 1.35 * 1.90 * 1.24 * 1.09 * 1.03 * 1.00 * 1.00 = 3.57$$

Препятствие соответствует II категории трудности

2.2.5 Паспорт протяжённого препятствия №5

Общие сведения

Наименование: горное, перевал 907 м

Страна: Россия; Регион: Республика Хакасия;

Границы: п. Берикчуль – п. Бискамжа;

Дата прохождения: 06.07.2021 г.;

Автор паспорта: Герасимук А.В

Параметры препятствия Протяжённость, 37.345 км

Максимальная высота, 915 м;

Минимальная высота, 564 м:

Суммарный набор высоты, 408 м;



Рисунок 97. Карта расположения ПП5.



Рисунок 98. Начала подъёма после п. Нанчхул.

Высотный профиль

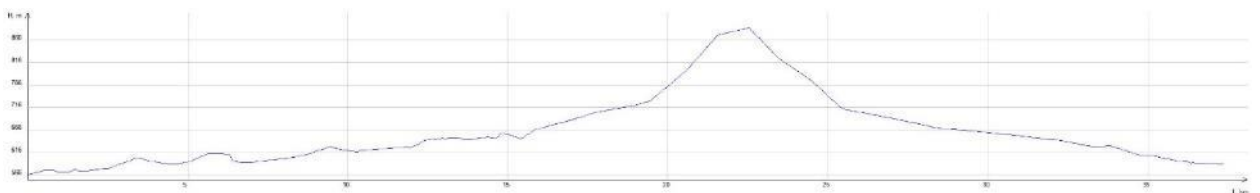


Рисунок 99. Высотный профиль ПП5.

Расчёт КТ

Кпк - коэффициент покрытия

Протяжённость препятствия (Лпп): 37.345 км

Протяжённость ЛП (Ллп): 0 км

$$К_{пр} = 1 + (L_{пп} - L_{лп})/100 = 1.37$$

Кпк - коэффициент покрытия

Протяжённость препятствия: 37345 м

Таблица 20. Характеристика покрытия

№	Длина участка, м	Вид покрытия	Кпк	Примечание
1	10000	Асфальт/бетон, дорога в хорошем состоянии, сухая	0.80	До своротка с трассы
2	9500	Гравий/щебень, дорога в хорошем состоянии, сухая	1.20	До Нончхула
3	2000	Камень/булыжник, дорога разбитая, сухая	1.90	Подъем над тоннелем
4	3000	Гравий/щебень, дорога разбитая, сухая	1.40	Спуск над тоннелем
5	12845	Гравий/щебень, дорога в хорошем состоянии, сухая	1.20	Спуск до Бискаджи

Кпк = 1.15

Кнв - коэффициент набора высоты

Суммарный набор высоты: 408 м

Кнв = 1.20

Ккр - коэффициент крутизны

Средний уклон подъёмов: 3.98%

Средний уклон спусков: 4.13%

Ккр = 1.07

Кв - коэффициент высоты

Район похода: Горы Западной Сибири

Средневзвешенная высота: 663.89 м

Кв = 1.02

С*Г - сезонно-географический показатель

Сезонный фактор: Благоприятный сезон

С = 1.00

Географический фактор: Благоприятные районы

$\Gamma = 1.00$

Категорирование протяжённого препятствия

$KT = 1.37 * 1.15 * 1.20 * 1.07 * 1.02 * 1.00 * 1.00 = 2.06$

Препятствие соответствует II категории трудности

2.2.6 Локальные препятствия

Таблица 21. Расчёт эквивалентного пробега локальных препятствий

№	Наименование препятствия	Характеристика	Эквивалентный пробег, км
1	Подъем вдоль ручья Черёмуховый до вершины перевала в окрестностях г. Шишак.	Протяженность 6000 м. Движение затруднено осыпями, растительностью, легкими скалами, не требующими коллективной страховки.	$(6000/100)*0,5 = 30$
2	Брод через реку Табат в районе п. Усть-Табат	н/к. Ширина 20м, сильное течение. Глубина до 40 см, Индивидуальная страховка. Каждый из участников в среднем переходил реку 4 раза.	$4*2 = 8$
Итого			38

2.2.7 Суммарные баллы

Сумма баллов за препятствия

КТ	Число	Баллы	Баллы в зачёт
1	1	1,34	
2	4	10,6	
	всего	11,94	11,94

2.2.8 Автономность похода

A= 0,8 Низкая степень автономности

Количество населенных пунктов один и более на каждые 24 часа прохождения участка маршрута.

Продолжительность похода: 121 ч. (6 д.)

Автономность похода: 0.80

Подробный расчёт по временным интервалам:

1. Начало временного интервала: 1.07.2021 0:00

Конец временного интервала: 1.07.2021 11:00

Количество часов: 12

Автономность временного интервала: 0.80

2. Начало временного интервала: 1.07.2021 12:00

Конец временного интервала: 2.07.2021 11:00

Количество часов: 24

Автономность временного интервала: 0.80

3. Начало временного интервала: 2.07.2021 12:00

Конец временного интервала: 3.07.2021 11:00

Количество часов: 24

Автономность временного интервала: 0.80

4. Начало временного интервала: 3.07.2021 12:00

Конец временного интервала: 4.07.2021 11:00

Количество часов: 24

Автономность временного интервала: 0.80

5. Начало временного интервала: 4.07.2021 12:00

Конец временного интервала: 5.07.2021 11:00

Количество часов: 24

Автономность временного интервала: 0.80

6. Начало временного интервала: 5.07.2021 12:00

Конец временного интервала: 6.07.2021 0:00

Количество часов: 13

Автономность временного интервала: 0.8

2.2.9 Интенсивность

Коэффициент эквивалентного пробега КЭп

Категория дороги	Тип дороги*	КЭп 1-2 кс	% от Lф	км
1-2				
1	Дороги высокого качества (Кпк от 0,80 до 1,10) дороги с твёрдым покрытием в хорошем состоянии, либо с незначительными дефектами	1,0	56	261
2	Дороги хорошего качества (Кпк от 1,11 до 1,50) профилированные дороги (грейдеры, гравийные, щебеночные); не профилированные лесные и полевые дороги в хорошем состоянии либо с незначительными дефектами; дороги с твёрдым покрытием со значительными дефектами.	1,1	13	61

Категория дороги	Тип дороги*	КЭп 1-2 кс	% от Лф	км
3	Дороги среднего качества (Кпк от 1,51 до 1,9) профилированные и не профилированные дороги, разбитые крупной колёсной или гусеничной техникой, каменистые горные дороги, тропы в хорошем состоянии	1,3	24	111
4	Дороги низкого качества (Кпк от 1,91 до 2,40) Дороги и тропы, осложнённые некоторым количеством технических препятствий, но по общему состоянию не переходящие в категорию 5 (лесовозные, вездеходные, зимники)	0	0	0
5	Дороги сверхнизкого качества (Кпк свыше 2,40) заброшенные, осложнённые множеством технических препятствий дороги и тропы, бездорожье на грани проезжести, рыхлый песок, рыхлый снег, ледовые торосы.	1,8	7	31

$$I = (Lф * КЭп + ЛП) * Тн / (Тф * Ln) = (464 * 1,141 + 38) * 8 / (6 * 400) = 1,891$$

Lф – фактическая протяженность маршрута, **464 км**

Ln – номинальная протяженность маршрута по ЕВСКМ, 400 км

Тф – фактическая продолжительность прохождения маршрута, 6 дней

Тн – продолжительность похода по ЕВСКМ 8 дней

КЭп – коэффициент эквивалентного пробега, $1,0 * 0,37 + 1,1 * 0,62 = 1,052$

ЛП – локальные препятствия на маршруте, 38 км.

КЭп – коэффициент эквивалентного пробега, $1,0 * 0,56 + 1,1 * 0,13 + 1,3 * 0,24 + 1,8 * 0,07 = 1,141$

ЛП – локальные препятствия на маршруте.

2.3 Расчёт категории сложности

$$KC = S * I * A = 11,94 * 1,891 * 0,8 = 18,06 \text{ баллов}$$

Согласно таблице №1 «Методики категорирования велосипедных маршрутов», маршрут соответствует второй категории сложности (2 к.с.), превышая максимальное значение для данной категории (17 баллов) в следствии высокой интенсивности прохождения маршрута.

2.4 Расчёт категории сложности

- 1) Энциклопедия туриста. М.: Большая Российская Энциклопедия, 1993.
- 2) Регламент категорирования велосипедных туристических маршрутов. М., 2020.

3. Выводы и рекомендации

По маршруту

Пройден интересный спортивный маршрут. Маршрут интересен технически, и с точки зрения велосипедного туризма. На маршруте были дороги с разным дорожным покрытием: грунтовые (полевые) дороги, грейдерные, асфальтированные дороги, заброшенные лесовозные дороги, скальные подъёмы. Было пройдено четыре перевала. По количеству препятствий маршрут соответствует заявленной 2 к.с. Поход пройден в хорошем темпе, с опережением заявленного графика.

По составу группы:

Обязательное требование к участникам такого похода – наличие опыта прохождения велосипедных ПВД, хорошая физическая подготовка и психологическая устойчивость. Оптимальная группа 4–5 человек. У нас была группа с хорошо подготовленными участниками. Ребята могут с такой подготовкой могут вполне участвовать и в более сложных походах.

По снаряжению и одежде

Велорюкзак «Трек» питерской фирмы «Пик-99» объёмом от 65 до 90 л оптимальны.

Необходимы надёжные, прочные багажники. Лучше брать цельносварные. Разборные багажники с высокой долей вероятности сломаются в областях сочленений. Особое внимание следует уделять узлу соединения багажника с рамой – кронштейны должны иметь цельнометаллическую конструкцию, без проставок, во избежание обламывания удерживающих багажник в раме болтов.

В походы летом можно рекомендовать спальник с температурой комфорта не менее 0.

Перед походом велосипеды были подготовлены с полным ТО с заменой изношенных механизмов, с настройкой тормозов. Рекомендуется избегать в

походах 2 к.с. и выше велосипедов с начальным уровнем навесного оборудования, так как велик риск его отказа.

Из запчастей были взяты:

1. Задний переключатель Altus 9s;
2. Покрышки на колёса 26x2.1.

Кроме этого, каждый вёз по 2–3 спицы и по 2 запасные камеры.

У механика имелся полный комплект съёмников, ключей, групповая велоаптечка.

У участников велосипеды имели колёса размерами 26, 26FAT, 27.5, 29 дюймов.

По безопасности

1. Всем участникам для безопасности обязательно необходимо иметь велошлем.
2. Травм на маршруте не было.
3. В районе похода много клещей, обязательное условие соблюдение правил. Осмотр участников на стоянках и привалах.

Для регистрации в МЧС мы воспользовались онлайн-заявкой для регистрации туристских групп. Ссылка на онлайн-заявку: https://forms.mchs.gov.ru/registration_tourist_groups

На старте на вокзале Абакана звонили по указанным МЧС телефонам.

На финише в Абакане сообщили о окончании маршрута.

Питание

На маршруте много посёлков, проблем с закупкой продуктов не возникало. Продукты закупались по мере необходимости по пути. Некоторая часть была куплена в г. Новокузнецк. Почти во всех посёлках хорошие магазины, можно всё докупить что не обходимо из продуктов.

Для приготовления пищи на обед мы использовали газовые горелки типа Следопыт-3 и аналогичные.

Поломки

Лира Алексей – неисправность манетки переднего переключателя.

Проблема решена ещё в Абакане.

Аликин Юрий – 1 разрыв заднего колеса (камера и покрышка).

Связь

Почти везде на маршруте была связь. Операторы связи: МТС, БиЛайн, Теле2.

4. Финансовый отчёт

Расходы	Сумма на 1 участника
Заброска: поезд Новокузнецк – Абакан	1677
Выброска: проезд: Абакан – Новокузнецк	1677
Провоз велосипедов в поезде	146
Сбор на еду и походные нужды	1000
Всего на одного человека	4500 рублей

5. Приложение 1. Картографические материалы

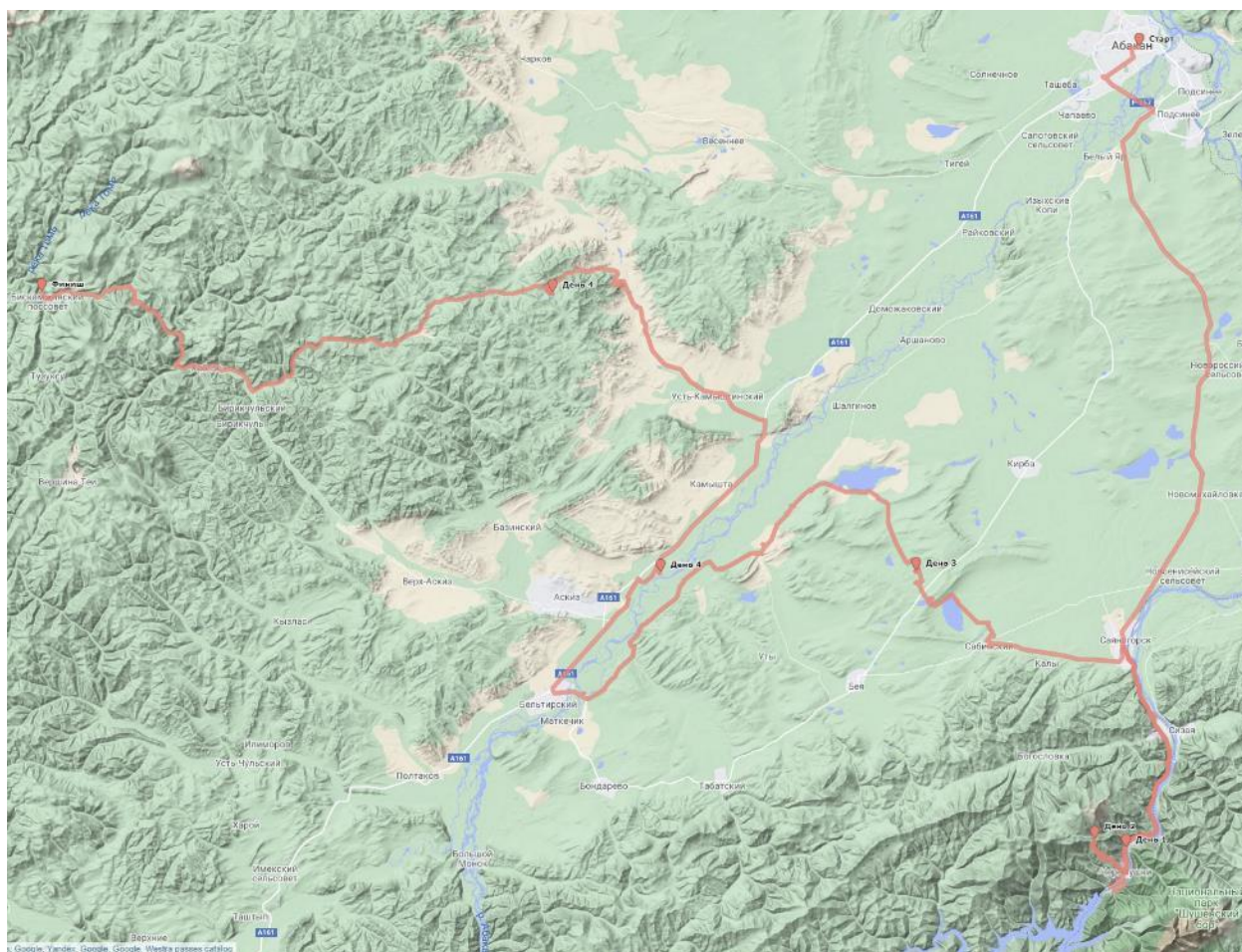


Рисунок 100. Обзорная карта-схема маршрута (пройденный).

Условные обозначения

Красным показан трек пройденного маршрута

Опорные точки:

Старт – Начало маршрута от вокзала г. Абакан

День 1 – Ночевка первого дня в пгт. Черёмышки

День 2 – Ночевка второго дня на безымянном перевале

День 3 – Ночевка на озере Чёрное

День 4 – Ночевка четвёртого дня в окрестностях Аскиза

День 5 – Ночевка пятого дня на оз. Баланкуль.

Финиш – Окончание маршрута на ст. Бискамжа.

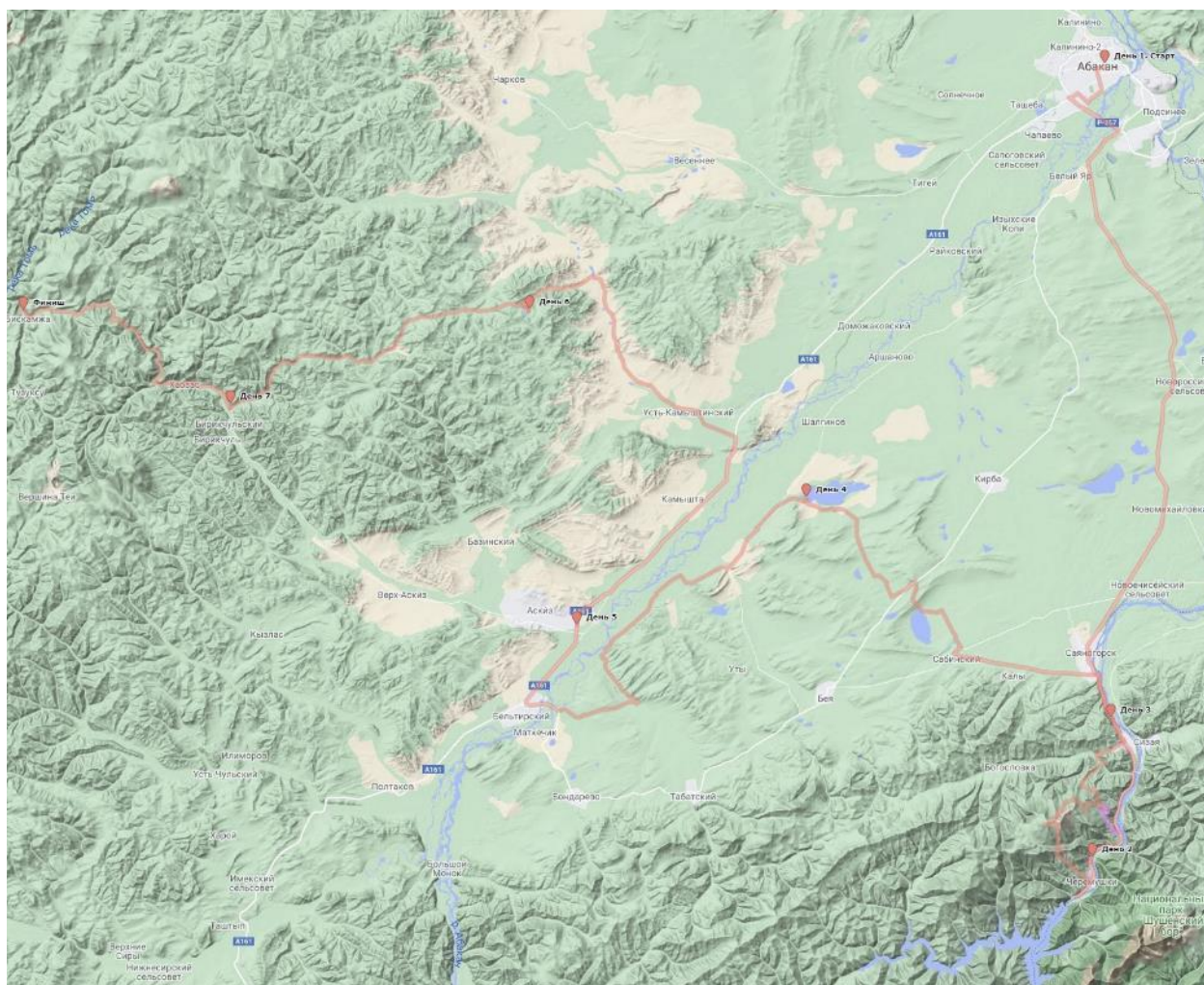


Рисунок 101. Обзорная карта-схема маршрута (заявленный).

Условные обозначения

Красным показан трек заявленного маршрута

Опорные точки:

День 1 – Начало маршрута от вокзала г. Абакан

День 2 – Начало первого дня в пгт. Черёмышки

День 3 – Начало второго в п. Майна

День 4 – Начало четвертого дня на озере Сосновое

День 5 – Начало Пятого дня в окрестностях Аскиза

День 6 – Начало Шестого дня на оз. Баланкуль.


День 7 – Начало седьмого дня в п. Берикчул.

Финиш – Окончание маршрута на ст. Бискамжа.

6. Приложение 2. Маршрутная книжка № 0-145-21

Форма № 5 – Тур (электронная)

Федерация спортивного туризма России



МАРШРУТНАЯ КНИЖКА № 0-145-21
ТУРИСТСКОГО МАРШРУТА

Участники настоящего спортивного мероприятия
находятся под защитой:

Конституции Российской Федерации
Федерального закона №132-ФЗ от 24 ноября 1996 года
«Об основах туристской деятельности в Российской Федерации»
Федерального закона РФ №339-ФЗ от 04 декабря 2007 года
«О физической культуре и спорте в Российской Федерации»
Федерации спортивного туризма России

2021г.

ВНИМАНИЕ!

Согласно действующему законодательству, туристские группы должны проинформировать службы МЧС России за 10 дней до начала путешествия. При подаче онлайн-заявки на регистрацию необходимо указать состав и количество участников, руководителей, контактные телефоны, подробную информацию о маршруте и т.д. Ответственный сотрудник ведомства в субъекте РФ обязан обработать заявку в течение одного рабочего дня, после чего передать сведения в спасательное подразделение, в зоне ответственности которого планируется маршрут. Для этого необходимо:

1. Пройти он-лайн регистрацию туристской группы на сайте https://forms.mchs.ru/service/registration_tourist_groups, выбрав отделение МЧС по региону прохождения маршрута.
2. Получить регистрационный номер группы в МЧС и сообщить о номере регистрации в региональном отделении МЧС в МКК.
3. Сообщить в территориальный орган МЧС и МКК, а также в случае участия в официальных соревнованиях в ГСК о выходе на маршрут.
4. По окончании маршрута информировать территориальный орган МЧС в срок и способом, указанным в уведомлении.

9. ЗАКЛЮЧЕНИЕ МАРШРУТНО-КВАЛИФИКАЦИОННОЙ КОМИССИИ

9.1 Группа под руководством Герасимука А.В. (Фамилия И.О.) имеет (~~не имеет~~) положительное заключение МКК о прохождении планируемого маршрута (ненужное зачеркнуть).
 Особые указания: Кем

9.2. Срок сдачи отчёта о пройденном маршруте в объеме Экспресс до «02» «июля» 2021 г.

Председатель МКК Зюряев М.В. (подпись) (Фамилия И.О.)
 Члены МКК: Тамасов С.А. (подпись) (Фамилия И.О.)
Басалаев А.В. (подпись) (Фамилия И.О.)




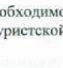
Судья по виду: «Сертификаты на знание антидопинговых правил и страховые полисы предъявлены, меддопуск имеется. Группа допущена к соревнованиям»
 Судья и наименование соревнований: Зюряев М.В. (подпись) (Фамилия И.О.)
 Штамп МКК:  « 15 » « июль » 20 21 г.

10. РЕШЕНИЕ МКК О ЗАЧЁТЕ МАРШРУТА

Пройденный группой _____ маршрут под руководством _____ (Фамилия И.О.) оценен _____ категорией сложности.
 Справки выданы в количестве _____ шт.

Председатель МКК Зюряев М.В. (подпись) (Фамилия И.О.)
 Штамп МКК « _____ » « _____ » 20 _____ г.

2. СОСТАВ ГРУППЫ

№ п/п	Фамилия, Имя, Отчество (полностью)	Год рождения	Место проживания: Субъект РФ, город, телефон	Подпись
1	Герасимука Александр Владимирович	1990	Кемеров. обл. г.Новокузнецк	
2	Лири Алексей Евгеньевич	1981	Кемеров. обл. г.Новокузнецк	
3	Речкалов Андрей Михайлович	1988	Новосиб. обл. г.Новосибирск	
4	Аликин Юрий Александрович	1969	Кемеровская обл., г. Междуреченск	

При большем количестве участников, необходимо представить отдельный вкладыш на этих участников туристской группы.

1 Даю свое согласие на обработку, использование и хранение персональных данных, согласно Федерального закона №152-ФЗ от 27.07.2006 «О персональных данных», необходимых для рассмотрения маршрутных и отчетных документов.

Маршрутная книжка № 0-145-21

5. ХОДАТАЙСТВО МКК

Председатель МКК _____ (Наименование вышестоящей МКК)

В связи с отсутствием полномочий у маршрутно-квалификационной комиссии _____ (Наименование ходатайствующей МКК) просим Вас рассмотреть маршрутные документы и дать по ним свое заключение. Предварительное рассмотрение произведено нашей комиссией « _____ » « _____ » 20 _____ г.

Председатель МКК _____ (подпись) (Фамилия И.О.)
 Штамп МКК Телефон _____ e-mail: _____ (обязателен)

6. КОНТРОЛЬНЫЕ ПУНКТЫ И КОНТРОЛЬНЫЕ СРОКИ

- 6.1. О прохождении маршрута группа должна сообщить:
 1. Добариной И.А. по адресу: 630126, г. Новосибирск-126, а/я 63 (кому) SMS по тел.: 8913-464-6578 e-mail: dobarina@ngs.ru
 2. Зюряеву М.В. по адресу: _____ (кому) SMS по тел. 8913 903 02 14 e-mail: ms.zu@mail.ru
- 6.2. Средства связи. Номер телефона группы на маршруте: Аликин до «02» «июль» 2021 г.
Басалаев С.А. 02 июля 21 г.
- 6.3. Время и график сеансов связи _____
- 6.4. Номер телефона координатора группы: _____
- 6.5. Электронная почта координатора группы _____
- 6.6. Адреса и реквизиты для связи с региональным органом МЧС (ПСС, ПСО), адреса консульств – для маршрутов вне территории РФ. Тел./e-mail: _____

7. РЕГИСТРАЦИЯ В ТЕРРИТОРИАЛЬНОМ ОРГАНЕ МЧС
(Приказ МЧС №42 от 30.01.2019 года)

Регистрационный номер ✓

Дополнительные отметки _____

Штамп ПСС (ПСО)

8. РЕЗУЛЬТАТЫ РАССМОТРЕНИЯ
В МАРШРУТНО-КВАЛИФИКАЦИОННОЙ КОМИССИИ

Маршрутно-квалификационная комиссия Сибирского федерального округа в составе Зюряева М.В. (Фамилия И.О.)
Томас ЦА. Басалаев А.В. (Фамилия И.О.)

с участием _____ (Фамилия И.О.)

рассмотрев дистанционно маршрутные документы планируемого маршрута под руководством Герасимук А.В. (Фамилия И.О.)

считает, что (ненужное зачеркнуть):

8.1. Маршрут соответствует (~~не соответствует~~) заявленной категории сложности.

8.2. Туристский опыт руководителя группы соответствует (~~не соответствует~~) технической сложности маршрута.

8.3. Туристский опыт участников группы соответствует (~~не соответствует~~) технической сложности маршрута.

8.4. Заявочные материалы отвечают (~~не отвечают~~) установленным требованиям.

8.5. Другие замечания: Нет

Маршрутная книжка № 0-145-21

1. ОБЩИЕ СВЕДЕНИЯ

Группа туристов Кемеровская область, г.Новокузнецк
(Субъект РФ, муниципальное образование)
Велолюб Велокузнецк
(Организация, учреждение, туристский клуб и т.д.)

в составе 4 (четырёх) человек
(число) (число - письменно)

с 1 «июля» по 8 «июля» 2021 г. совершает

прохождение велосипедный маршрута второй категории сложности
(вид маршрута) (пропись)

в районе Республики Хакасия по маршруту:
ст. Абакан – Лукьяновка – Саяногорск – Майна – Черемушки – Саяно-Шушенская ГЭС – Черемушки – г.Бабик (1804м) – Майна – Саяногорск – оз.Черное – Новотроицкое – оз.Сосновое – Куйбышево – Кайбалы – Усть-Табат – Усть-Киндирла – Алчинаяев – Аскиз – Катанов – Усть-Камышта – Пуланколь – оз.Баланкуль – Верх-Узунчул – ст. Берикчуль – ст. Бискамажа.

Руководитель группы Герасимук Александр Владимирович
(Фамилия Имя Отчество (полностью))
Телефон: +79617357167 e-mail: heavymetal7200@gmail.com

Зам. руководителя _____
(для групп школьников и др.) (Фамилия Имя Отчество (полностью))
Телефон _____ e-mail: _____

Тренер/
Руководитель проводящей организации _____
(подпись) (Фамилия Имя Отчество)
Телефон _____ e-mail: _____
М.П. (При наличии)

3.1. ГРАФИК ДВИЖЕНИЯ ГРУППЫ ПО МАРШРУТУ (ЗАЯВЛЕННЫЙ)

Дата	Дни пути	Участки маршрута	км	Способы передвижения
01.07	1	ст. Абакан – СШ ГЭС	117	велo
02.07	2	СШ ГЭС – Майна	49,9	велo
03.07	3	Майна – оз. Сосновое	57,7	велo
04.07	4	оз. Сосновое – Аскиз	68,4	велo
05.07	5	Аскиз – оз. Баланкуль	70,4	велo
06.07	6	оз. Баланкуль – ст. Берикчуль	43,3	велo
07.07	7	ст. Берикчуль – ст. Бискамажа	38,3	велo
08.08	8	Запасной день		
		Всего	445	

Маршрутная книжка № 0-145-21

3.2. ИЗМЕНЕНИЯ ГРАФИКА ДВИЖЕНИЯ ПО МАРШРУТУ
(согласованные с МКК¹)

Дата	Дни пути	Участки маршрута	км	Способы передвижения
		<u>Нет</u>		

3.3. ГРАФИК ДВИЖЕНИЯ ГРУППЫ ПО ЗАПАСНОМУ ВАРИАНТУ

02.07	2	СШ ГЭС – Майна	33,1	велo
-------	---	----------------	------	------

Итого активными способами передвижения: 445 км

¹ При внесении изменений в п. 3.2. записывают те дни, в которых произведены изменения. Если маршрут согласован без изменений, то делают запись «Без изменений».

Маршрутная книжка № 0445-21

4. МАТЕРИАЛЬНОЕ ОБЕСПЕЧЕНИЕ ГРУППЫ

- 4.1. Необходимый набор продуктов питания имеется.
4.2. Групповое и личное снаряжение в достаточном количестве имеется.

Групповое		Личное	
Наименование	Кол-во	Наименование	Кол-во
Средства связи	4	велосипед	4
Верёвка 8 мм 20 м	1	сотовые телефоны	4
		Палатки 1 мест	1
		Палатки 2 мест	3




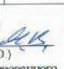
- 4.3. Необходимый ремонтный набор имеется.
4.4. Необходимый набор лекарств и материалов в аптечке первой помощи имеется.
4.5. Картограмма маршрута, перечень определяющих препятствий и способы их прохождения, а также варианты аварийных выходов прилагаются.
4.6. Весовые характеристики груза, взятого на маршрут:

Наименование	На 1 человека	На группу в 4 чел.
Продукты (всего / в день)	3/0,5	12
Групповое снаряжение	3	12
Личное снаряжение	7	28
В с е г о:	14,5	52

Максимальная весовая нагрузка¹ на одного мужчину 11 кг
женщину -- кг
Сведения, изложенные в разделах 1-7, подтверждаю. Обязуемся соблюдать необходимые меры безопасности при прохождении запланированного маршрута, руководствоваться требованиями правил вида спорта «спортивный туризм» (Часть 2) и Регламента организации и прохождения спортивных туристских маршрутов.

Руководитель маршрута  Герасимук А.В.
(подпись) (Фамилия И.О.)
Дата заполнения маршрутной книжки « 20 » июня 2021г.

¹ Заполняется только для маршрутов, где предполагается переноска грузов.

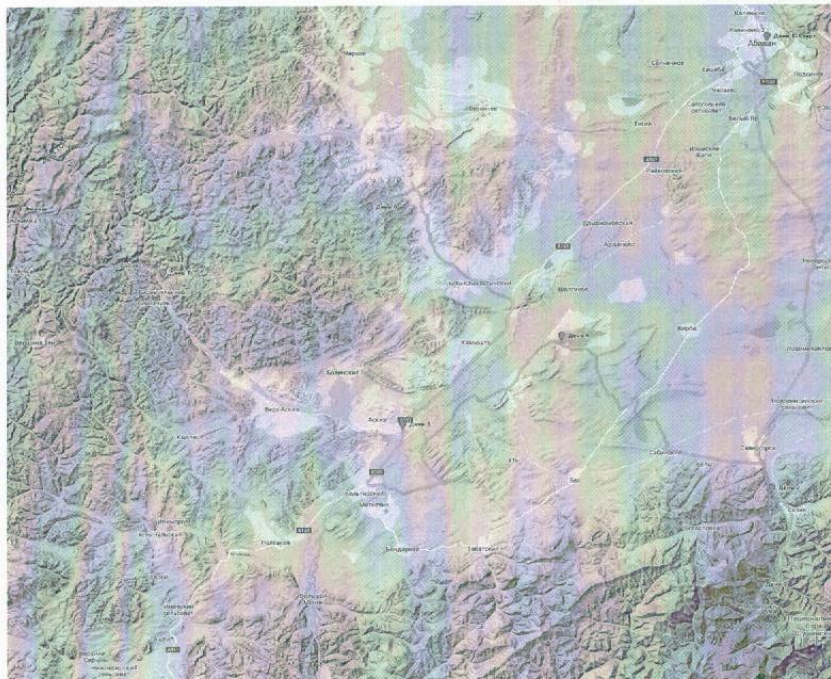
Телефон, e-mail, контактные данные родственников	Туристский опыт ² , совершенные по данному виду туризма с указанием районов и категорий сложности	Обязанности, распределение по средствам сплава и др. (для авто и мото указать номерной знак)	Подпись ¹
+79617357167	2У Алтай, 1У Хакасия	Руководитель, медик	
+79236224799	1Р Хакасия	Механик	
+79237097243	2У Алтай, 1У Хакасия	Костровой	
+79045768079	ПВД	Фотограф	

«Наличие туристского опыта подтверждено»
Член МКК  (Фамилия И.О.)

¹ В связи со сложными для жизни и здоровья при прохождении запланированного маршрута, о правах и обязанностях участника туристской группы, а также для спортсменов: Кодекса путешественника, правил вида спорта «спортивный туризм», часть 2.
² По требованию МКК предъявляются справки о пройденных маршрутах или список ниток маршрутов, пройденных участниками и руководителем, заверенные нижестоящей МКК или другие материалы, подтверждающие туристский опыт.

Маршрутная книжка № 0-145-21

4. КАРТА-СХЕМА МАРШРУТА



Условные обозначения на картах-схемах
Светло-красные линии – основной маршрут; сиреневые линии – маршрут движения по запасному вариант.
Маркерами обозначены места Старта, ночевки и финиша маршрута.

Маршрутная книжка № 0-145-81

**5. СЛОЖНЫЕ УЧАСТКИ МАРШРУТА И СПОСОБЫ ИХ
ПРЕОДОЛЕНИЯ**

- 1) Броды р.Табат в среднем течении, ширина 6-5 метров, индивидуальная страховка.

6. АВАРИЙНЫЕ ВЫХОДЫ С МАРШРУТА

- 1) В первый день маршрута (Абакан-СШ ГЭС) аварийный выход возможен в любом месте маршрута, т.к. движение осуществляется по автомобильной дороге.
- 2) Во второй день маршрута (СШ ГЭС - Майна) аварийный выход возможен в пос. Черемушки и в районе реки Бол. Изербель.
- 3) В третий, четвертый, пятый и седьмой дни маршрута аварийный выход возможен в любом месте маршрута.
- 4) Возможно досрочное аварийное завершение маршрута на ст. Берикчуль, минуя участок ст. Берикчуль – ст. Бискалжи.